

Statistisk Branchebeskrivelse

2012

De rådgivende ingeniørvirksomheder i Danmark har i 2011 set fremgang på trods af krisen. Branchen har skabt fremgang i både omsætning og overskudsgrad. Overskudsgraden er steget markant fra 4,0 % i 2010 til 4,6 % i 2011, og er således tilbage på niveauet fra 2009. Den samlede omsætning for FRI's 340 medlemsfirmaer er for 2011 beregnet til 11,2 mia. DKK. Dette er en stigning på 1,3 % i forhold til 2010. Eksporten af rådgivningsydelser tegner sig for 17 % af branchens samlede omsætning, hertil kommer omsætningen i udenlandske datterselskaber på 7,6 mia. DKK. Samtidig fastholder branchen fortsat en høj beskæftigelse. Antallet af medarbejdere i Danmark er pr. 1. januar 2012 11.644. Branchen beskæftiger endvidere flere end 11.200 medarbejdere i udlandet, hvilket er pæn fremgang i forhold til 2010.

Den foreliggende publikation er en bearbejdning og sammenfatning af en række undersøgelser og analyser gennemført af Foreningen af Rådgivende Ingeniører, FRI. De økonomiske oplysninger er baseret på informationer indsamlet gennem FRI's årlige Brancheundersøgelse.

Brancheundersøgelsen 2011 er gennemført i perioden fra maj til juni 2012 på baggrund af medlemmernes regnskabsresultater for året 2011. Brancheundersøgelsen omfatter ca. 90 % af alle arbejdspladser i medlemsvirksomhederne, og kan derfor betegnes som branchedækkende. Oplysningerne om virksomheder-

nes ansatte er baseret på FRI's medarbejderstatistik, der er udarbejdet i januar 2012 på baggrund af medlemmernes indberetninger pr. 1. januar 2012.

Statistisk branchebeskrivelse 2012 indeholder følgende afsnit:

Overordnet præsenterer kort FRI i tal.

Økonomi og indtjening omhandler branchens omsætning og overskudsgrad samt omsætningens fordeling på sektorer, kundetyper og honorarformer for 2011.

Det internationale perspektiv orienterer om den geografiske fordeling af rådgivernes eksport.

Medarbejdere viser den uddannelsesmæssige baggrund hos de ansatte i medlemsvirksomhederne samt udviklingen i egenproduktion pr. medarbejder.

Branchestruktur fokuserer på fordelingen af ansatte samt fordelingen af virksomheder i mere overordnede størrelseskategorier.

Overordnet – FRI i tal

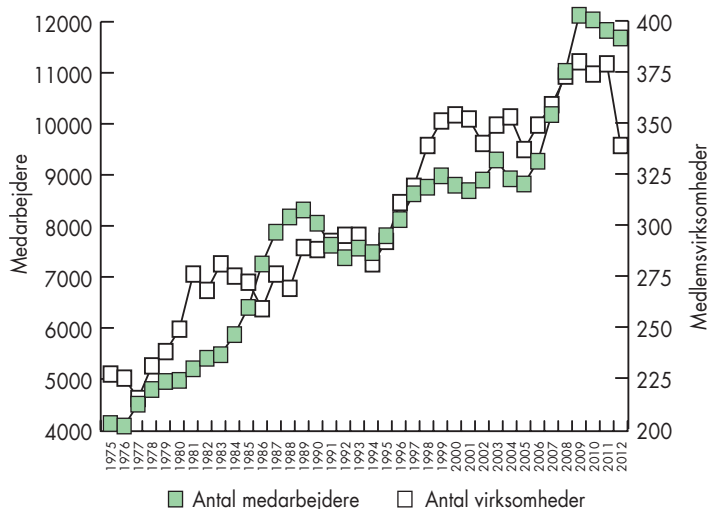
Figur 1 på næste side viser udviklingen i antallet af medlemsvirksomheder og det samlede antal medarbejdere. Det fremgår, at antallet af medarbejdere i medlemsvirksomhederne er vokset fra 4.087 i 1975 til 11.644 i 2012. Antallet af medlemsvirksomheder i FRI er i samme periode steget fra 228 til 340. Det seneste år har antallet af virksomheder taget et dyk, mens medarbejderantallet er nogenlunde stabilt. Inden for de seneste fem år er medarbejderantallet øget med ca. 30 %.

Økonomi og indtjening

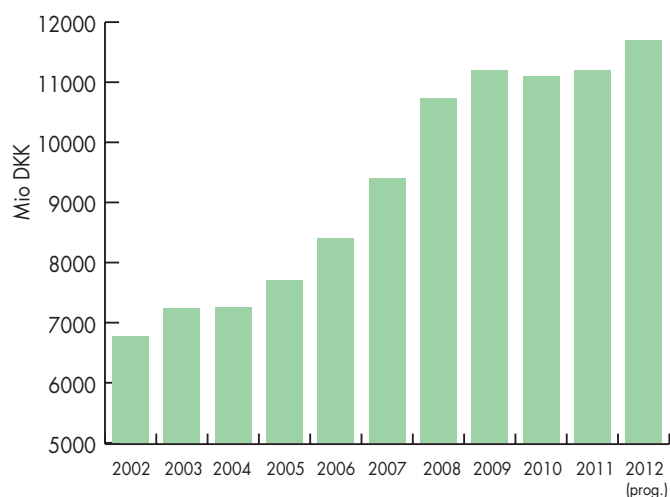
Figur 2 på næste side viser branchens omsætning i løbende priser. Omsætningen udgjorde i 2011 ca. 11,2 mia. DKK og forventes at stige til godt 11,7 mia. DKK i 2012.



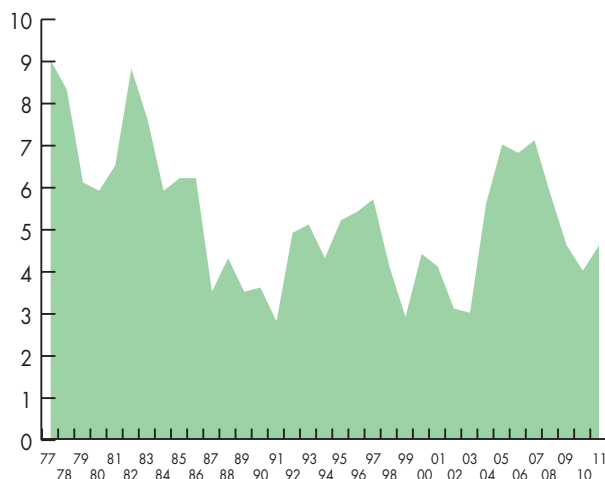
Figur 1:
Medlemsvirksomheder og medarbejdere 1975 - 2012



Figur 2:
Brancheomsætning mio. DKK, løbende priser 2002-2012



Figur 3:
Overskudsgraden 1977 - 2011



Inden for de senere år har branchen, som det fremgår af figur 2, oplevet en ustabil vækst, som følge af finanskrisen. Fra 2005 til 2008 var væksten på godt 10 % p.a., mens væksten i 2009 var på 5 % og i 2010 på -1 %. I 2011 oplevede branchen en svag fremgang på 1 % og i 2012 forventes væksten i omsætningen at blive på 5 %.

På næste side viser figur 3 den gennemsnitlige vægtede overskudsgrad i de FRI-virksomheder, der gennem årene har deltaget i Brancheundersøgelsen. Det fremgår, af overskudsgraden, at branchen i 2004 fik overkommet de udfordringer, der var årsag til tidligere års lave indtjening, og i 2007 satte branchen med en overskudsgrad på 7,1 % ny rekord. Fra 2008 til 2010 faldt overskudsgraden fra 5,8 til 4,0. I 2011 steg overskudsgraden igen til 4,6 %, hvilket primært skyldes optimeringer i virksomhederne som følge af den fortsatte økonomiske krise i Danmark.

Brancheundersøgelsen 2011 omfatter virksomheder, der tilsammen producerer ca. 90 % af branchens omsætning og er således branchedækkende.

Siden 1995 har FRI i forbindelse med de årlige brancheundersøgelser søgt at afdække omsætningens fordeling på faglige sektorer, honorarformer og kunder. Resultatet for 2011 præsenteres i figurerne 4-6.

Internationalt perspektiv

Rådgivende ingeniører er en internationalt orienteret branche. Eksportomsætningen udgør ca. 1,9 mia. DKK ud af en samlet brancheomsætning på 11,2 mia. DKK. Det svarer til 17 % af totalomsætningen. Hertil kommer omsætningen i udenlandske datterselskaber – denne lå på 7,6 mia. DKK. i 2011, hvilket er en fremgang på 15 % i forhold til 2010. Før Berlinmurens fald fandt 75-80 % af eksportomsætningen sted i udviklingslandene, primært i Afrika. I 2011 fordelte branchens eksportomsætning sig som følger: Norden (22 %), øvrige EU- & EØS lande (27 %), Østeuropa og SNG (7 %), Afrika (9 %), Asien (10 %), Mellemøsten (20 %) og Nord- og Sydamerika (5 %). De største danske rådgivende ingeniørvirksomheder er meget store målt selv med en europæisk målestok. FRI's søsterorganisation i Sverige, STD, Svensk Teknik och Design, udarbejder hvert år i samarbejde med de øvrige nordiske rådgiverorganisationer en oversigt over de største tekniske rådgiverfirmaer i Norden, Europa og i Verden. Af oversigten fra december 2010 fremgår det, at FRI's største danskejede medlemsvirksomheder er nr. 13, 20 og 66 efter størrelse i

Europa. En række af de allerstørste europæiske rådgivere har endvidere store datterselskaber i Danmark.

Der er fra dansk fremstillingsindustri eksempler på, at der på afgrænsede produktområder findes danske virksomheder blandt de absolut toneangivende, men der er ingen eksempler på, at en hel branche har så mange betydende virksomheder i Danmark som blandt de rådgivende ingeniører.

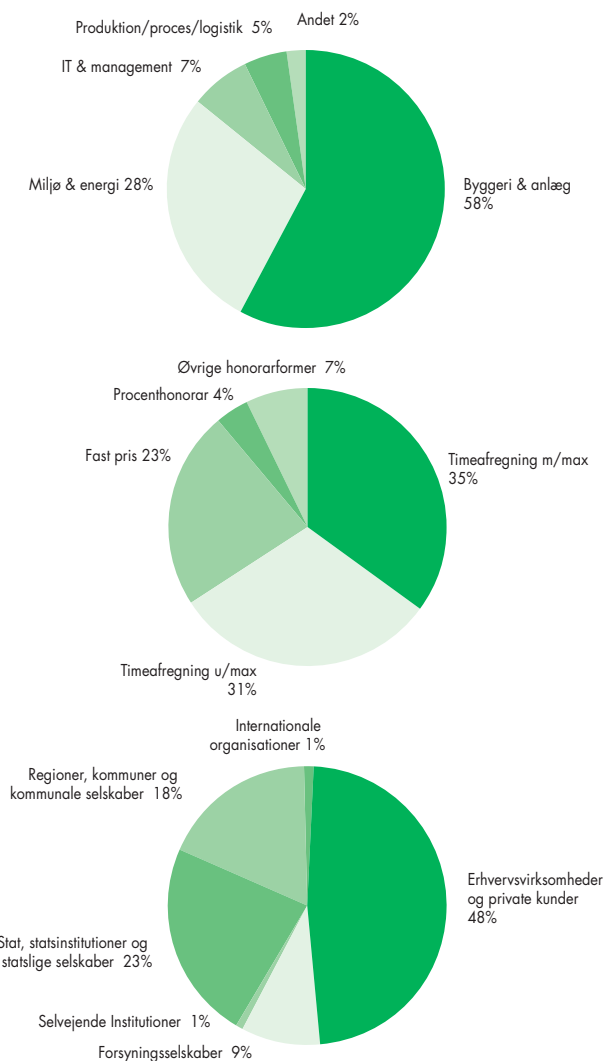
En anden dimension af de danske rådgivers grad af internationalisering er deres udenlandske datterselskaber. Disse datterselskaber er ikke medlemmer af FRI, og deres tal indgår derfor ikke i oplysningerne i den foreliggende statistiske branchebeskrivelse.

I alt er der over 11.200 medarbejdere ansat i datterselskaber i udlandet. Antallet af medarbejdere ansat i datterselskaber i udlandet er de seneste år øget kraftigt, ikke mindst pga. danske virksomheders opkøb af rådgivende virksomheder i det øvrige Norden og etablering af datterselskaber i Østeuropa, Mellemøsten og Asien.

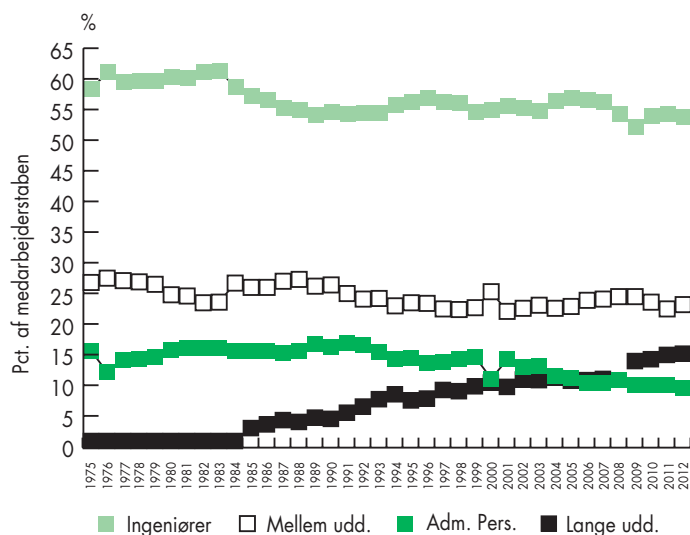
Medarbejdere

Oversigten over den relative uddannelsesfordeling blandt ansatte i FRI-virksomheder (figur 7) viser, at andelen af ingeniører og medarbejdere med ikke-ingeniørmæssig baggrund, men med andre lange videregående uddannelser, fortsat øges. FRI's medarbejderstatistik pr. 1. januar 2012 viser, at ud af den samlede medarbejderstab på 11.644 var de 6.234 ingeniører, og 1.657 havde andre lange uddannelser på universitets- og højere læreanstaltsniveau. Siden 1985 er antallet af ingeniører vokset med ca. 2.700 (tilvækst: 75 %). I samme periode er antallet af medarbejdere med en anden lang uddannelse vokset med ca. 1.550 (tilvækst: 1.200 %). FRI forventer, at antallet af medarbejdere i denne gruppe fortsat vil stige relativt mere end antallet af ansatte i de øvrige grupper. Det karakteristiske for branchen var indtil begyndelsen af 1990'erne, at man var "ingeniørfirmaer". I dag er det mindst lige så karakteristisk, at man er professionelle rådgivningsvirksomheder med en række specialer, eksempelvis byggeri, økonomi, energi, miljø, ledelse og arbejdsmiljø. Rækken af specialer illustrerer den stigende bredde og kompleksitet, der præger de rådgivende ingeniørvirksomheders arbejdsfelter, og som i stigende grad omfatter fagdiscipliner, der ikke udgør typiske videnområder for ingeniører, men som er naturlige for virksomhederne med den projektorienterede arbejdsform, der er branchens særkende. Udover medarbejdere med lange videregående uddan-

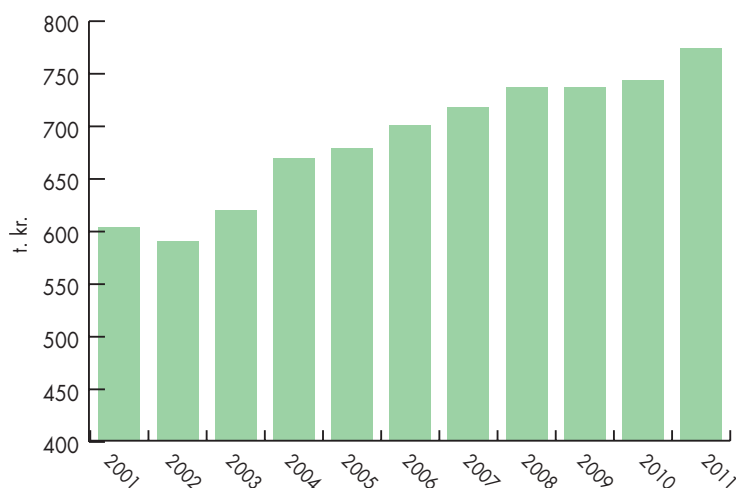
Figur 4-6: Omsætning fordelt på faglige sektorer, honorarform og kunder 2011



Figur 7: Medarbejdere opdelt efter uddannelse 1975 - 2012



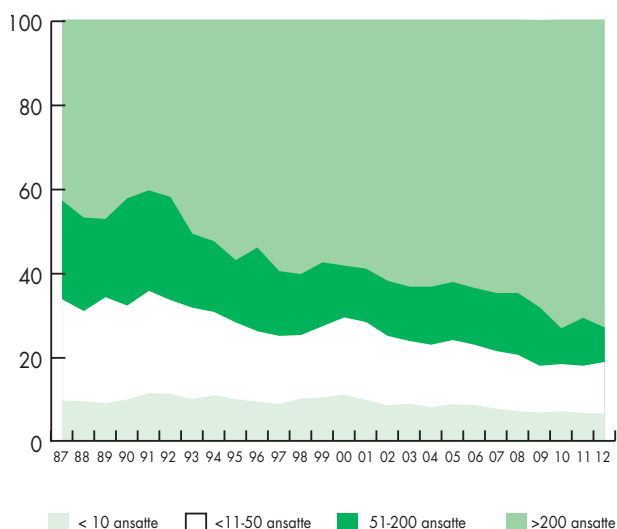
Figur 8: Egenproduktion pr. medarbejder 2001-2011



nelse var der primo 2012 2.642 ansatte med mellemlange uddannelser og 1.111 medarbejdere i gruppen administrativt personale. *Figur 8* viser den gennemsnitlige egenproduktion pr. medarbejder blandt de virksomheder, der deltager i FRI's Brancheundersøgelse. Figuren viser, at egenproduktionen pr. medarbejder er øget med 4 % i forhold til 2010. Egenproduktionen pr. medarbejder forventes øget med ca. 5 % i 2012.

Egenproduktionen udgjorde i 2011 83 % af branchens omsætning. Generelt hører rådgivende ingeniører til blandt virksomheder med en høj egenproduktion i forhold til omsætningen, da virksomhederne lever af salget af immaterielle rådgivningsydelser og ikke forarbejdning af fysiske produkter.

Figur 9: Ansatte opdelt på firmastørrelse, koncernopdelt, 1987-2012

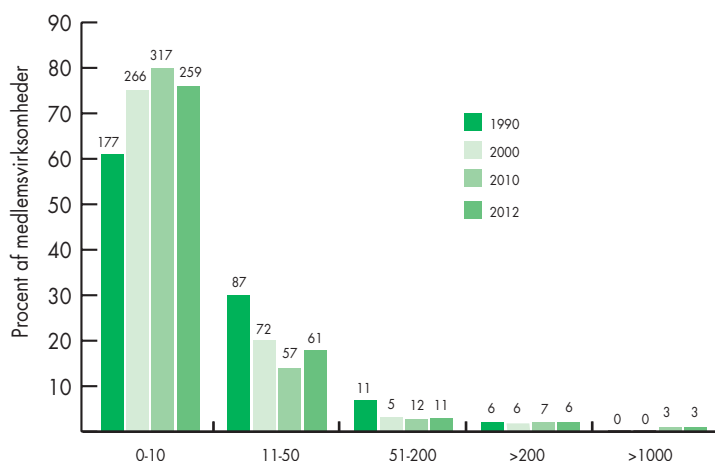


Branchestruktur

Størstedelen af de ansatte i branchen arbejder i virksomheder med mere end 200 ansatte (*se figur 9*). Opgjort på koncernbasis drejer det sig om ni virksomheder, der tilsammen beskæftiger 73,2 % af de ansatte.

Mens flertallet af medarbejderne i branchen er ansat i de store firmaer, så er den typiske FRI-virksomhed relativt lille. Knap 75 % af medlemsfirmaerne beskæftiger indtil 10 ansatte (*se figur 10*). Som det fremgik af figur 1, har FRI siden første halvdel af 1990'erne haft en betydelig fremgang i antallet af medlemsvirksomheder. Det aktuelle antal virksomheder den 1. januar 2012 var 340. Nye medlemsvirksomheder begrundes typisk deres ønske om tilknytning til FRI med den fordelagtige forsikringsordning, ønsket om information og service fra foreningen og medindflydelse på branchens rammevilkår.

Figur 10: Medlemsvirksomheder opdelt på størrelse, faktisk antal og andel



FORENINGEN AF RÅDGIVENDE INGENIØRER, FRI
 Sundkrogskaj 20
 2100 København Ø
 T: 35 25 37 37
 F: 35 25 37 38
 E: fri@frinet.dk
 W: www.frinet.dk