

Statistisk Branchebeskrivelse

2009

De rådgivende ingeniørvirksomheder i Danmark har i 2008 klaret sig rimeligt gennem den første del af den igangværende økonomiske lavkonjunktur. Branchen har fastholdt væksten, for så vidt angår omsætning og antallet af medarbejdere. Den samlede omsætning for FRI's 390 medlemsfirmaer er for 2008 beregnet til 10,7 mia. DKK. Dette er en fremgang på 14 % i forhold til 2007. Eksporten af rådgivningsydelser tegner sig for en femtedel af branchens samlede omsætning. Hertil kommer omsætningen i udenlandske datterselskaber. Antallet af medarbejdere i Danmark er pr. 1. januar 2009 øget til 12.089. Dette er en vækst på 10 % i forhold til 1. januar 2008. Hertil kommer, at branchen beskæftiger mere end 7.000 medarbejdere i udlandet. Af negative tendenser har branchen oplevet, at overskudsgraden er faldet fra det historisk høje niveau i 2007 på 7,1 % til 5,8 % i 2008. Dette skyldes primært den økonomiske afmatning i byggeriet, der tog fart gennem 2008.

Den foreliggende publikation er en bearbejdning og sammenfatning af en række undersøgelser og analyser gennemført af Foreningen af Rådgivende Ingeniører, FRI. De økonomiske oplysninger er baseret på informationer indsamlet gennem FRI's årlige Brancheundersøgelse.

Brancheundersøgelsen 2008 er gennemført i maj og juni 2009 på baggrund af medlemmer-

nes regnskabsresultater for året 2008. Brancheundersøgelsen omfatter ca. 86 % af alle arbejdspladser i medlemsvirksomhederne, og kan derfor betegnes som branchedækkende. Oplysningerne om virksomhedernes ansatte er baseret på FRI's medarbejderstatistik, som er udarbejdet i januar 2009 på baggrund af medlemmernes indberetninger pr. 1. januar 2009.

Statistisk branchebeskrivelse 2009 indeholder følgende afsnit:

Overordnet præsenterer kort FRI i tal.

Økonomi og indtjening omhandler branchens omsætning og overskudsgrad samt omsætningens fordeling på sektorer, kundetyper og honorarformer for 2008.

Det internationale perspektiv orienterer om den geografiske fordeling af rådgivernes eksport.

Medarbejdere viser den uddannelsesmæssige baggrund hos de ansatte i medlemsvirksomhederne samt udviklingen i egenproduktion pr. medarbejder.

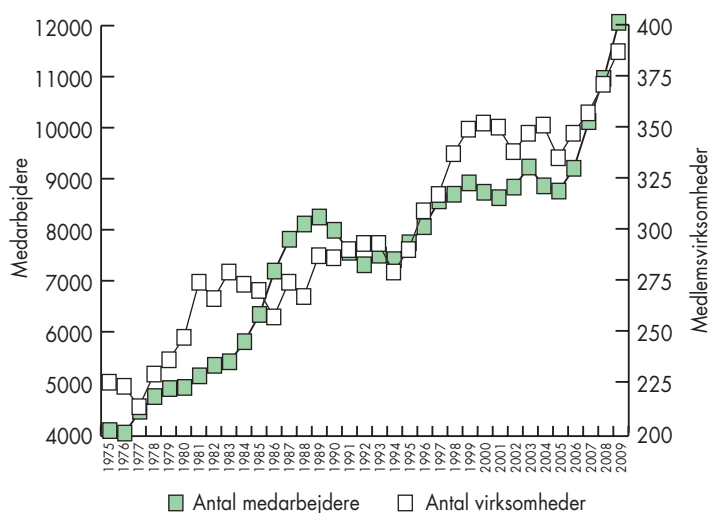
Branchestruktur fokuserer på fordelingen af ansatte samt fordelingen af virksomheder i mere overordnede størrelseskategorier.

Overordnet – FRI i tal

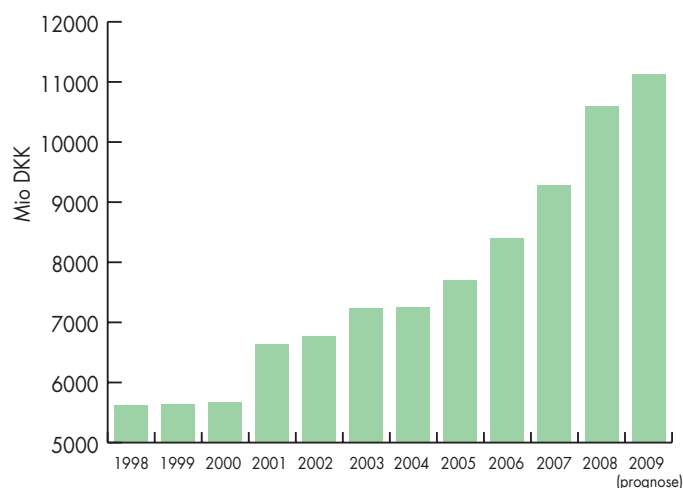
Figur 1 på næste side viser udviklingen i antallet af medlemsvirksomheder og det samlede antal medarbejdere. Det fremgår, at antallet af medarbejdere i medlemsvirksomhederne er vokset fra 4.087 i 1975 til 12.089 i 2009. Antallet af medlemsvirksomheder i FRI er i samme periode steget fra 228 til 390. De seneste år er antallet af virksomheder øget fra et stabilt niveau omkring 350, mens medarbejderantallet i en årrække lå omkring de 9.000 beskæftigede. Den seneste højkonjunktur har øget medarbejderantallet med 30 % over tre år.



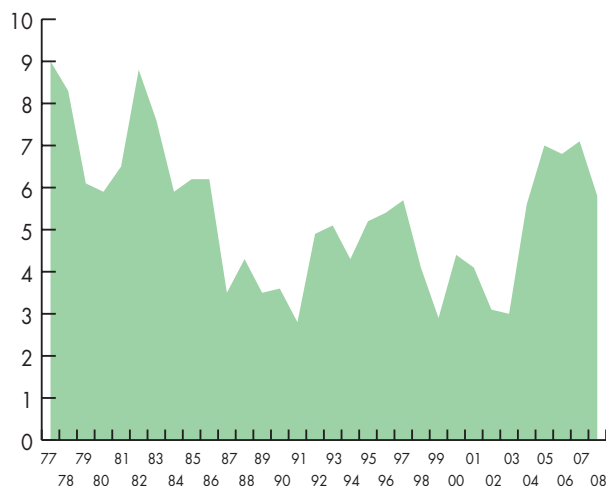
Figur 1:
Medlemsvirksomheder og medarbejdere 1975 - 2009



Figur 2:
Brancheomsætning mio. DKK, løbende priser



Figur 3:
Overskudsgraden 1977 - 2008



Økonomi og indtjening

Figur 2 viser branchens omsætning i løbende priser. Omsætningen udgjorde i 2008 ca. 10,7 mia. DKK og forventes at stige til godt 11 mia. DKK i 2009. Inden for de senere år har branchen, som det fremgår af figur 2, oplevet en stabil vækst fra 2001 til 2005 på ca. 4 % p.a. og fra 2005 til 2008 på godt 10 % p.a.. I 2008 var væksten i omsætning på 14 %. I 2009 forventes væksten i omsætning at blive på knap 4 %.

Figur 3 viser den gennemsnitlige vægtede overskudsgrad i de FRI-virksomheder, der gennem årene har deltaget i Brancheundersøgelsen. Det fremgår, at overskudsgraden fra 1999 til 2003 har ligget mellem 2,9 % og 4,4 %. Først i 2004 fik branchen overkommet de udfordringer, der var årsag til tidligere års lave indtjening. I 2005 blev dette yderligere forbedret med en overskudsgrad på 7,0 %, og i 2007 satte branchen med en overskudsgrad på 7,1 % ny rekord. I 2008 er branchens overskudsgrad imidlertid faldet til 5,8 %, hvilket særligt kan tilskrives den økonomiske afmatning i byggeriet, der tog fart gennem 2008.

Brancheundersøgelsen 2008 omfatter virksomheder, der tilsammen producerer knap 90 % af branchens omsætning og er således branchedækkende.

Siden 1995 har FRI i forbindelse med de årlige brancheundersøgelser søgt at afdække omsætningens fordeling på faglige sektorer, honorarformer og kunder. Resultatet for 2008 præsenteres i *figurerne 4-6*.

Internationalt perspektiv

Rådgivende ingeniører er en internationalt orienteret branche. Eksportomsætningen udgør ca. 2,2 mia. DKK ud af en samlet brancheomsætning på 10,7 mia. DKK. Det svarer til 20 % af totalomsætningen. Hertil kommer omsætningen i udenlandske datterselskaber på 4,7 mia. DKK. i 2008.

Før Berlinmurens fald fandt 75-80 % af eksportomsætningen sted i udviklingslandene, primært i Afrika. I 2008 fordelte branchens eksportomsætning sig som følger: Norden (18 %), øvrige EU- & EØS lande (27 %), Østeuropa og SNG (4 %), Afrika (9 %), Asien (9 %), Mellemøsten (32 %) og Nord- og Sydamerika (2 %). De største danske rådgivende ingeniørvirksomheder er meget store målt selv med en europæisk målestok. FRI's søsterorganisation i Sverige, STD, Svensk Teknik och Design, udarbejder hvert år i samarbejde med de øvrige nordiske rådgiverorganisationer en oversigt over de største tekniske

rådgiverfirmaer i Norden, Europa og i Verden. Af oversigten fra november 2008 fremgår det, at FRI's største danskejede medlemsvirksomheder er nr. 13, 26 og 76 efter størrelse i Europa. En række af de allerstørste europæiske rådgivere har endvidere store datterselskaber i Danmark.

Der er fra dansk fremstillingsindustri eksempler på, at der på afgrænsede produktområder findes danske virksomheder blandt de absolut toneangivende, men der er ingen eksempler på, at en hel branche har så mange betydende virksomheder i Danmark som blandt de rådgivende ingeniører.

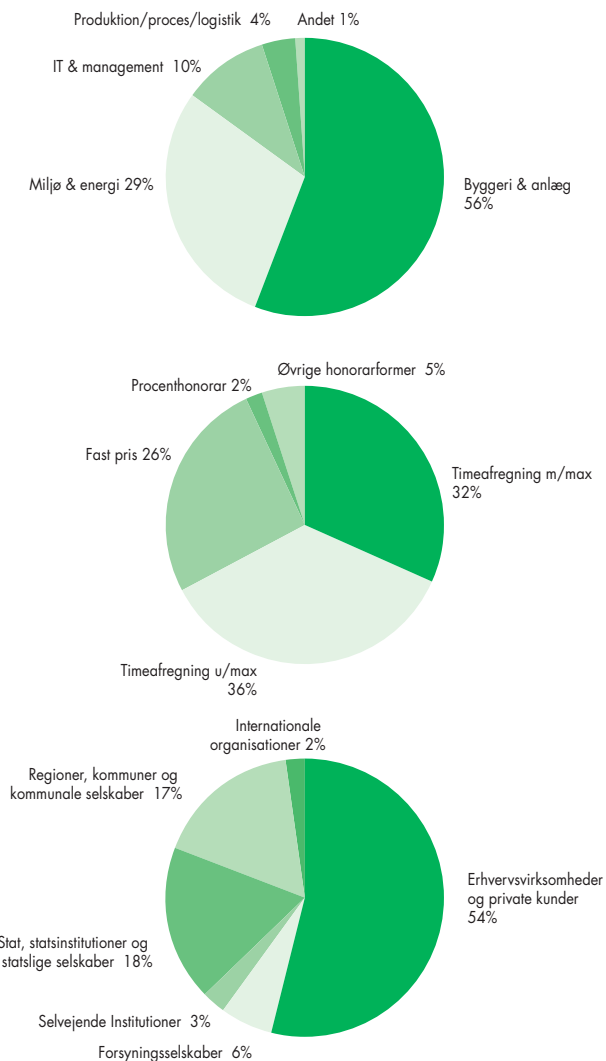
En anden dimension af de danske rådgivers grad af internationalisering er deres udenlandske datterselskaber. Disse datterselskaber er ikke medlemmer af FRI, og deres tal indgår derfor ikke i oplysningerne i den foreliggende statistiske branchebeskrivelse.

I alt er der over 7.000 medarbejdere ansat i datterselskaber i udlandet. Antallet af medarbejdere ansat i datterselskaber i udlandet er de seneste år øget kraftigt, ikke mindst pga. danske virksomheders opkøb af rådgivende virksomheder i det øvrige Norden og etablering af datterselskaber i Østeuropa, Mellemøsten og Asien.

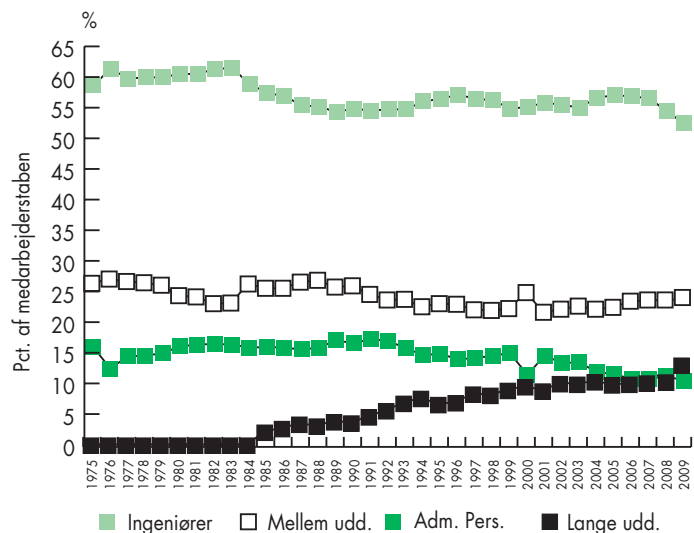
Medarbejdere

Oversigten over den relative uddannelsesfordeling blandt ansatte i FRI-virksomheder (figur 7) viser, at andelen af medarbejdere med ikke-ingeniørmæssig baggrund men med andre lange videregående uddannelser fortsat øges. FRI's medarbejderstatistik pr. 1. januar 2009 viser, at ud af den samlede medarbejderstab på 12.089 var de 6.286 ingeniører, og 1.517 havde andre lange uddannelser på universitets- og højere læreanstaltsniveau. Siden 1985 er antallet af ingeniører vokset med ca. 2.650 (tilvækst: 73 %). I samme periode er antallet af medarbejdere med en anden lang uddannelse vokset med ca. 1.400 (tilvækst: 1.150 %). FRI forventer, at antallet af medarbejdere i denne gruppe fortsat vil stige relativt mere end antallet af ansatte i de øvrige grupper. Det karakteristiske for branchen var indtil begyndelsen af 1990'erne, at man var "ingeniørfirmaer". I dag er det mindst lige så karakteristisk, at man er professionelle rådgivningsvirksomheder med en række specialer, eksempelvis byggeri, økonomi, energi, miljø, ledelse og arbejdsmiljø. Rækken af specialer illustrerer den stigende bredde og kompleksitet, der præger de rådgivende ingeniørvirksomheders arbejdsfelter, og som i stigende grad omfatter fagdiscipliner, der ikke udgør typiske videnområder for ingeniører,

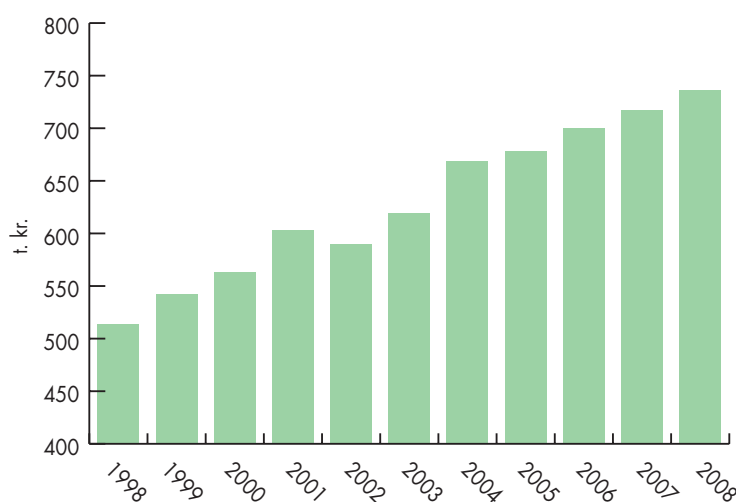
Figur 4-6: Omsætning fordelt på faglige sektorer, honorarform og kunder



Figur 7: Medarbejdere opdelt efter uddannelse 1975 - 2009



Figur 8: Egenproduktion pr. medarbejder 1998-2008

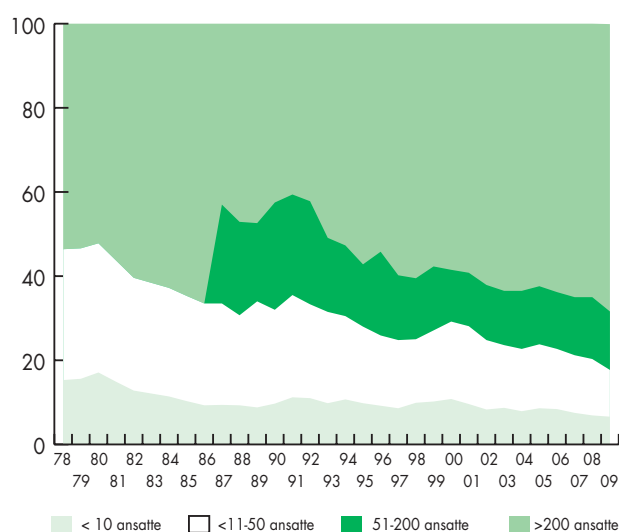


men som er naturlige for virksomhederne med den projektorienterede arbejdsform, der er branchens særkende. Udover medarbejdere med lange videregående uddannelser var der primo 2009 2.901 ansatte med mellemlange uddannelser og 1.209 medarbejdere i gruppen administrativt personale.

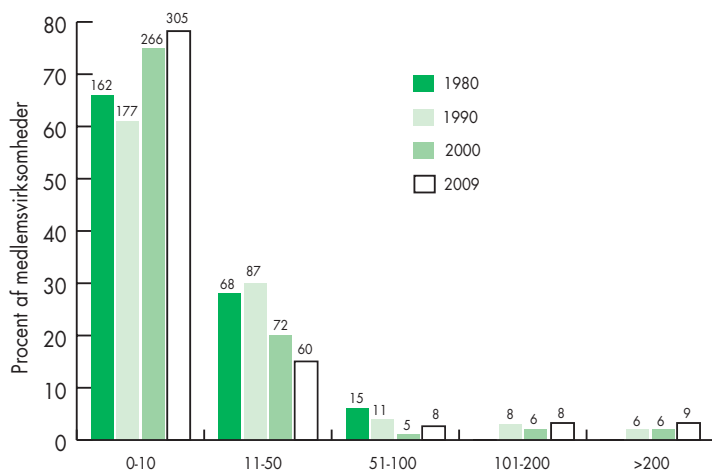
Figur 8 viser den gennemsnitlige egenproduktion pr. medarbejder blandt de virksomheder, der deltager i FRI's Brancheundersøgelse. De seneste ti år har væksten i gennemsnit været på ca. 3 %. I 2008 øgedes egenproduktionen pr. medarbejder med 2,6 %. Baggrunden for branchens høje samlede vækst kan derfor primært tilskrives den kraftige tilgang af medarbejdere de seneste tre år. Egenproduktionen pr. medarbejder forventes øget med ca. 3 % i 2009.

Egenproduktionen udgjorde i 2008 82 % af branchens omsætning. Generelt hører rådgivende ingeniører til blandt virksomheder med en høj egenproduktion i forhold til omsætningen, da virksomhederne lever af salget af immaterielle rådgivningsydelser og ikke forarbejdning af fysiske produkter.

Figur 9: Ansatte opdelt på firmastørrelse, koncernopdelt, 1978-2009



Figur 10: Medlemsvirksomheder opdelt på størrelse, faktisk antal og andel



Bemærk: I data fra 1980 udgør søjlen i gruppen 51-100 reelt alle virksomheder med mere end 50 ansatte

Branchestruktur

Størstedelen af de ansatte i branchen arbejder i virksomheder med mere end 200 ansatte (se figur 9). Opgjort på koncernbasis drejer det sig om ni virksomheder, der tilsammen beskæftiger 68 % af de ansatte.

Mens flertallet af medarbejderne i branchen er ansat i de store firmaer, så er den typiske FRI-virksomhed relativt lille. Mere end tre ud af fire medlemsfirmaer beskæftiger indtil 10 ansatte (se figur 10). Som det fremgik af figur 1, har FRI siden første halvdel af 1990'erne haft en betydelig fremgang i antallet af medlemsvirksomheder. Det aktuelle antal virksomheder den 1. januar 2009 var 390. Tilgangen udgøres overvejende af små virksomheder med under 10 ansatte. Nye medlemsvirksomheder begrundes typisk deres ønske om tilknytning til FRI med den fordelagtige forsikringsordning, ønsket om information og service fra foreningen og medindflydelse på branchens rammevilkår.



FORENINGEN AF RÅDGIVENDE INGENIØRER, FRI
 Sundkrogskaj 20
 2100 København Ø
 T: 35 25 37 37
 F: 35 25 37 38
 E: fri@frinet.dk
 W: www.frinet.dk