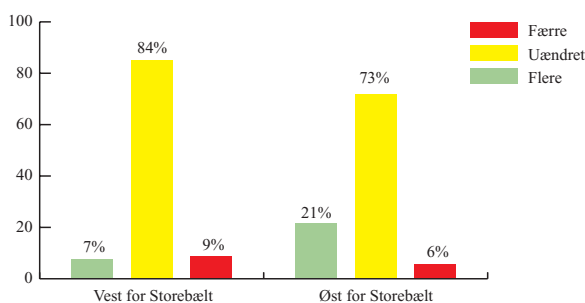


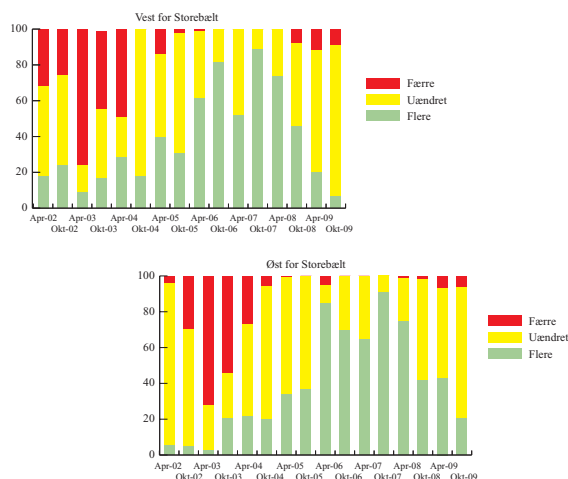
Konjunkturer for Rådgivende Ingeniører

Denne konjunkturmåling for rådgivende ingeniørvirksomheder udarbejdet af Foreningen af Rådgivende Ingeniører, FRI, viser, at branchen har tilpasset sig den aktuelle lavkonjunktur, og at det generelle marked igen er i svag fremgang. Målingen viser dog, at krisen fortsat sætter tydelige spor i erhvervs- og boligbyggeriet, mens det offentlige byggeri er forbedret. Der er udsigt til en fremgang i antallet af beskæftigede set i forhold til den måling FRI gennemførte i april 2009. Markedet trækkes i høj grad af vækst inden for infrastrukturområdet, energisektoren samt eksport.

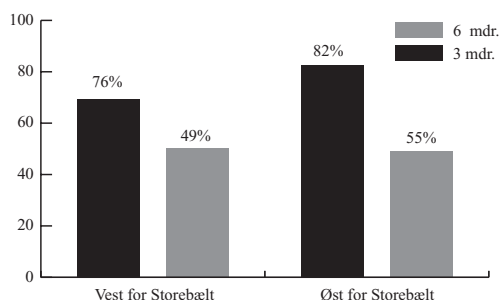
Forventet antal ansatte om 6 måneder
86% af branchens arbejdspladser er omfattet af undersøgelsen



Forventet antal ansatte
6 måneder efter det angivne tidspunkt



Andel af beskæftigede i branchen der
er opgaver til om 3 hhv. 6 måneder
86% af branchens arbejdspladser er omfattet af undersøgelsen



Beskæftigelsen

Beskæftigelsesudsigterne pr. oktober 2009 blandt rådgivende ingeniørvirksomheder i Danmark indikerer en fortsat høj beskæftigelse. 15 pct. af branchens virksomheder på landsplan forventer øget beskæftigelse over de næste seks måneder, mens 78 pct. forventer en uændret beskæftigelse. Kun 7 pct. forventer at have færre ansatte om seks måneder. Vest for Storebælt forventer virksomheder, der beskæftiger 7 pct. af de ansatte, at have flere medarbejdere om et halvt år, mens blot 9 pct. forventer at have færre ansatte. Øst for Storebælt er det virksomheder, der tegner sig for 21 pct. af beskæftigelsen, som forventer en yderligere vækst, mens 6 pct. forventer en reduktion i beskæftigelsen.

Danmarks Statistik har i *Konjunkturbarometer for Serviceerhverv september 2009* afdækket tal med en langt mere negativ tendens for beskæftigelsen. I sektoren *Forretningsservice*, der blandt andet omfatter rådgivende ingeniørvirksomhed, forventer virksomheder, der beskæftiger 25 pct. af de ansatte, nedgang i antallet af medarbejdere, mens virksomheder, der beskæftiger 12 pct., forventer fremgang.

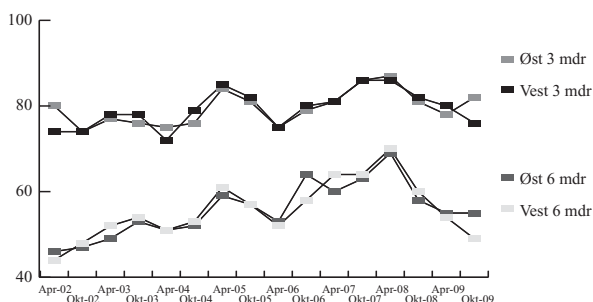
Beskæftigelsesudsigten i rådgiverbranchen hænger sammen med forventningen til ordrebeholdningen i virksomhederne over de kommende seks til 12 måneder.

Beskæftigelseeffekten af allerede indgåede ordrer er på seks måneders sigt reduceret med fem procentpoint vest for Storebælt i forhold til april 2009. På tre måneders sigt er effekten reduceret med fire procentpoint. Øst for Storebælt er beskæftigelseeffekten af allerede indgåede ordrer øget i forhold til målingen for seks måneder siden.

På nuværende tidspunkt kan indgåede ordrer om tre måneder beskæftige 76 pct. af medarbejderne vest for Storebælt og 82 pct. af medarbejderne øst for Storebælt.

Beskæftigelseeffekten af indgåede ordrer om seks måneder er 49 pct. af medarbejderne vest for Storebælt og 55 pct. øst for Storebælt.

Andel af beskæftigede i branchen der
på tidspunktet har været opgaver til om 3 hhv. 6 måneder



Markedsudsigter

Vest- og Østdanmark er i nogen grad delt, når det gælder forventninger til den fremtidige ordrebeholdning. Vest for Storebælt forventes den fremtidige ordrebeholdning for virksomheder, der repræsenterer 27 pct. af beskæftigelsen, at blive forbedret, mens 72 pct. forventer en uændret ordrebeholdning, og blot én pct. forventer en ringere ordrebeholdning. Øst for Storebælt forventer 42 pct. af virksomhederne en øget ordremængde, mens 55 pct. ikke forventer ændringer. Blot tre pct. af virksomhederne øst for Storebælt forventer en ringere ordrebeholdning om seks måneder end i dag. Forventningerne til den fremtidige ordrebeholdning signalerer, at markedet fortsat er usikkert, men også at især Østdanmark ser lysere på den fremtidige ordrebeholdning end ved målingen i april 2009.

En række af branchens delmarkeder har udviklet sig markant forskelligt de seneste seks måneder. Projektering af erhvervs- og boligbyggeri er fortsat kraftigt reduceret, mens projektering af offentligt byggeri er i fremgang. Branchens delmarked på infrastruktur har udviklet sig positivt, det gælder ligeledes energi og eksportområdet, mens miljørådgivning ikke oplever samme vækst som tidligere.

Forventninger og prognoser

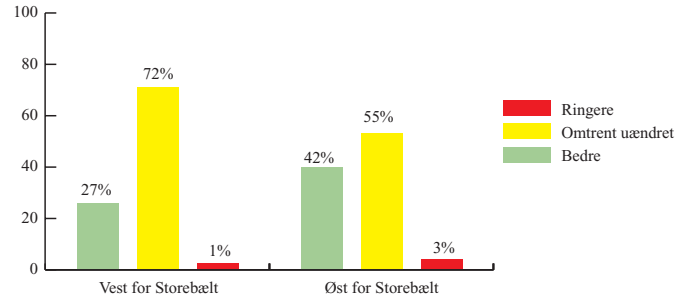
Regeringen forventer i *Økonomisk redegørelse (august 2009)* en negativ realvækst i investeringerne i boligbyggeri i 2009 på 10,6 pct. Erhvervsinvesteringerne forventes i 2009 reduceret med 9,2 pct. For 2010 forventes en nedgang i boliginvesteringer på 3,6 pct. og en tilbagegang i erhvervsinvesteringer på 1,5 pct. De offentlige investeringer forventes øget med 14,8 pct. i 2009 og 15,3 pct. i 2010. Væksten i BNP vurderes reduceret med 3 pct. i 2009, mens den i 2010 ventes øget med 1 pct. Nationalbanken har netop offentliggjort en nogenlunde identisk prognose. Nationalbanken forventer således, at BNP reduceres med 3,2 pct. i 2009, mens det øges med 0,9 pct. i 2010. Som konsekvens af dette forventes presset på lønudviklingen at blive reduceret. Alligevel er det forventningen, at virksomhedernes konkurrenceevne fortsat forværres. Denne generelle udvikling må forventes at dæmpe væksten blandt rådgivende ingeniørvirksomheder, som dog delvist er opvejret af de nationale økonomiske redningsplaner, der er sat i gang verden over.

Inden for byggeri er det forventningen, at offentlige opgaver inden for nybyggeri og renovering vil øges i 2010, blandt andet som følge af det lempede kommunale anlægsloft. På anlægssiden vil væsentlige infrastrukturprojekter i de kommende år, herunder udbedring af banenettet, metrocityringen i København, den kommende faste forbindelse over Femernbælt samt øgede investeringer på vejområdet, skabe et langsigtet fundament for fortsat vækst. Endelig ventes eksport af rådgivning samt et stigende fokus på klima-, miljø- og energiprojekter at udgøre en stadig mere væsentlig andel af væksten i branchen.

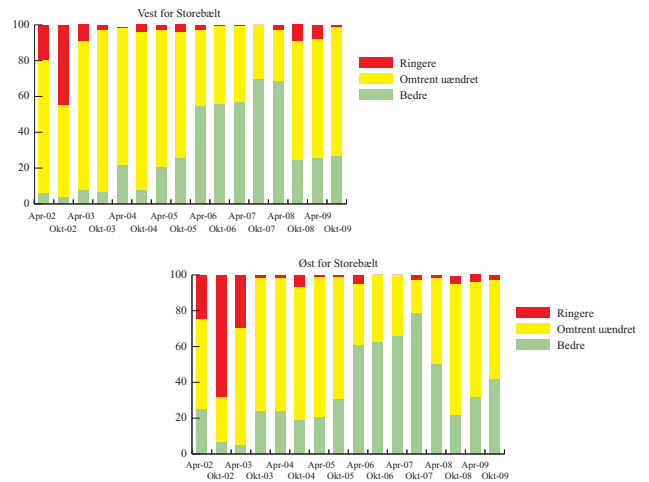
Om undersøgelsen

Undersøgelsen er foretaget blandt medlemmer af Foreningen af Rådgivende Ingeniører, FRI, i perioden 18. september 2009 til 2. oktober 2009. 168 virksomheder har deltaget i undersøgelsen, og de repræsenterer godt 86 pct. af arbejdspladserne i branchen.

Forventet ordrebeholdning om 6 måneder
86% af branchens arbejdspladser er omfattet af undersøgelsen



Forventet ordrebeholdning
6 måneder efter det angivne tidspunkt



Udviklingen i ordrebeholdning indenfor enkelte delmarkeder, i forhold til april 2009



Omsætning fordelt på sektorer 2008

FRI-Branchens omsætning

Omsætningen i 2008 udgjorde samlet en værdi af 10,7 mia. kr. I 2009 forventes den samlede omsætning at ligge på 11,1 mia. kr. Branchens væsentligste omsætning fordeles sig på sektorerne: Byggeri (30%), Anlæg (26%) og Miljø og Energi (29%).

