

Konjunkturer

for Rådgivende Ingeniører – Oktober 2011

Denne konjunkturmåling for rådgivende ingeniørvirksomheder udarbejdet af Foreningen af Rådgivende Ingeniører, FRI, viser, at branchens forventninger til beskæftigelse og den langsigtede ordrebeholdning er i svagere fremgang end i foråret 2011. Med afsæt i et historisk lavt aktivitetsniveau oplever størstedelen af branchens virksomheder dog fremgang i sektorerne boligbyggeri, erhvervsbyggeri, offentligt byggeri, energi og eksport. Væksten inden for infrastrukturområdet er gået i stå, mens miljøsektoren for andet halvår i træk oplever negativ vækst.

Beskæftigelsen

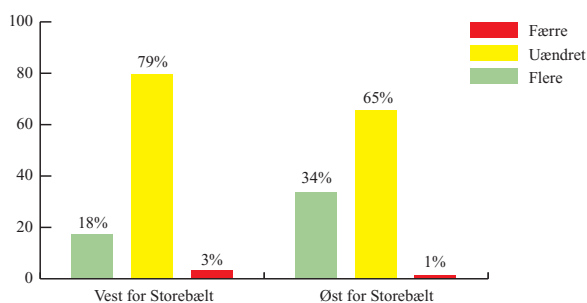
Beskæftigelsesudsigterne pr. oktober 2011 blandt rådgivende ingeniørvirksomheder i Danmark indikerer en svag fremgang siden konjunkturmålingen i april 2011. 27 pct. af branchens virksomheder på landsplan forventer at øge antallet af ansatte over de næste seks måneder, mens 64 pct. forventer en uændret beskæftigelse og blot 2 pct. forventer at reducere beskæftigelsen. Vest for Storebælt forventer virksomheder, der beskæftiger 18 pct. af de ansatte, at have flere medarbejdere om et halvt år, mens blot 3 pct. forventer at have færre ansatte. Øst for Storebælt forventer virksomheder, der tegner sig for 34 pct. af beskæftigelsen, yderligere vækst i antallet af ansatte, mens blot 1 pct. forventer en reduktion.

Danmarks Statistik har i *Konjunkturbarometer for Serviceerhverv september 2011* afdækket tal med en tilsvarende tendens. I sektoren *Rådgivning, Forskning o.a. Videnservice*, der blandt andet omfatter rådgivende ingeniørvirksomhed, forventer virksomheder, der beskæftiger 26 pct. af de ansatte, fremgang i antallet af medarbejdere, mens virksomheder, der beskæftiger 8 pct., forventer nedgang.

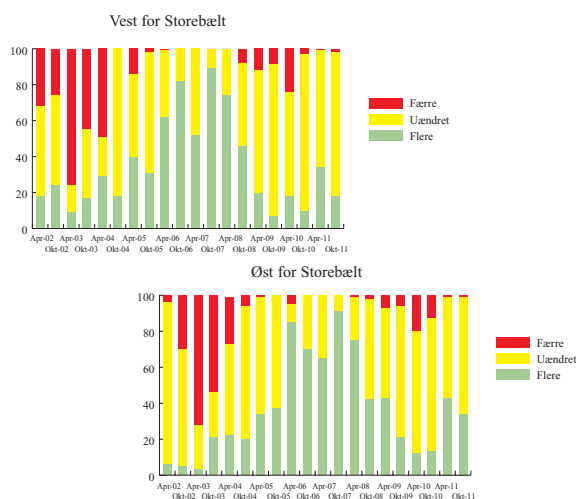
Den positive beskæftigelsesudsigst i rådgiverbranchen hænger sammen med en samlet forventning om en bedring af virksomhedernes ordrebeholdning over de kommende seks til tolv måneder, trods en aktuel reduceret ordrebeholdning. Beskæftigelseeffekten af allerede indgåede ordrer er på seks måneders sigt reduceret med elleve procentpoint vest for Storebælt i forhold til oktober 2010. På tre måneders sigt er effekten reduceret med tolv procentpoint. Øst for Storebælt er beskæftigelseeffekten af allerede indgåede ordrer blot faldet svagt i forhold til målingen for seks måneder siden.

På nuværende tidspunkt kan indgåede ordrer om tre måneder beskæftige 76 pct. af medarbejderne vest for Storebælt og 80 pct. af medarbejderne øst for Storebælt.

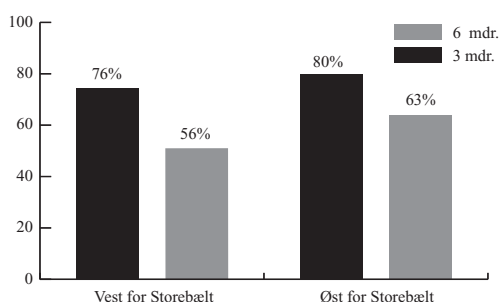
Forventet antal ansatte om 6 måneder
85% af branchens arbejdspladser er omfattet af undersøgelsen



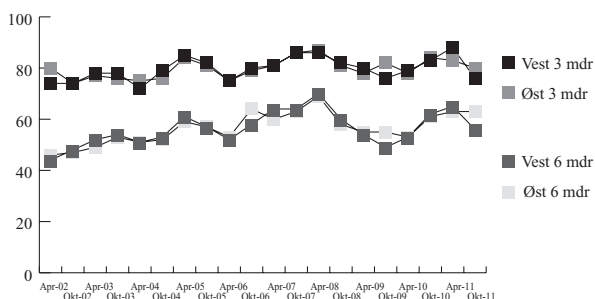
Forventet antal ansatte
6 måneder efter det angivne tidspunkt



Andel af beskæftigede i branchen, der er opgaver til om 3 hhv. 6 måneder
85% af branchens arbejdspladser er omfattet af undersøgelsen



Andel af beskæftigede i branchen, der på tidspunktet har været opgaver til om 3 hhv. 6 måneder



Beskæftigelseseffekten af indgåede ordrer om seks måneder er 56 pct. af medarbejderne vest for Storebælt og 63 pct. øst for Storebælt.

Markedsudsigter

Overordnet forventer virksomhederne både øst og vest for Storebælt en stigende ordrebeholdning. Vest for Storebælt forventes den fremtidige ordrebeholdning for virksomheder, der repræsenterer 29 pct. af beskæftigelsen, at blive forbedret, mens 69 pct. forventer en uændret ordrebeholdning. Øst for Storebælt forventer 68 pct. af virksomhederne en øget ordremængde, mens 31 pct. ikke forventer ændringer. Forventningerne til den fremtidige ordrebeholdning indikerer, at markedet er i fremgang efter de senere års økonomiske krise, men at tempoet i væksten er gået ned.

Branchens delmarkeder har udviklet sig forskelligt de seneste seks måneder. Projektering af boligbyggeri, erhvervsbyggeri og offentligt byggeri fortsætter de positive takter fra målingen i april 2011. Delmarkedet for infrastruktur er imidlertid gået i stå for første gang i fem år, mens miljøsektoren oplever negativ vækst for andet halvår i træk.

Forventninger og prognoser

Regeringen forventer i *Økonomisk Redegørelse (august 2011)* en realvækst i investeringerne i boligbyggeri i 2011 på 7 pct. Erhvervsinvesteringerne forventes i 2011 reduceret med 0,1 pct. For 2012 forventes en fremgang i boliginvesteringer på 3 pct. og en fremgang i erhvervsinvesteringer på 6,6 pct. De offentlige investeringer forventes øget med 7,3 pct. i 2011, mens de i 2012 ventes reduceret med 4,7 pct. Væksten i BNP ventes øget med 1,3 pct. i 2011 og med 1,8 pct. i 2012. Den usikre vækst i økonomien kombineret med uklare globale vækstudsigter skaber en usikkerhed på markedet for rådgivende ingeniørydelser i Danmark.

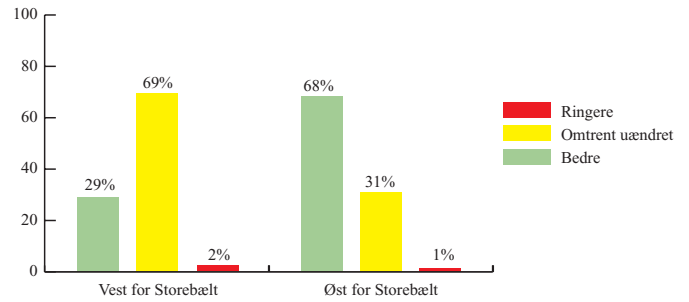
Fremgang i såvel boliginvesteringer som offentlige investeringer forventes at skabe generel vækst i 2011, mens markedet igen kan komme under pres i 2012, hvor de offentlige investeringer ventes beskåret.

Regeringen Helle Thorning-Schmidts offentlige investeringsplaner inden for byggeri, klima, miljø og energi vil påvirke det offentlige marked for rådgivende ingeniørydelser positivt, mens udviklingen på det private marked fortsat er usikker. Eksporten og væksten på de internationale markeder må samlet set forventes at få stigende betydning for branchens indtjening og lønsomhed.

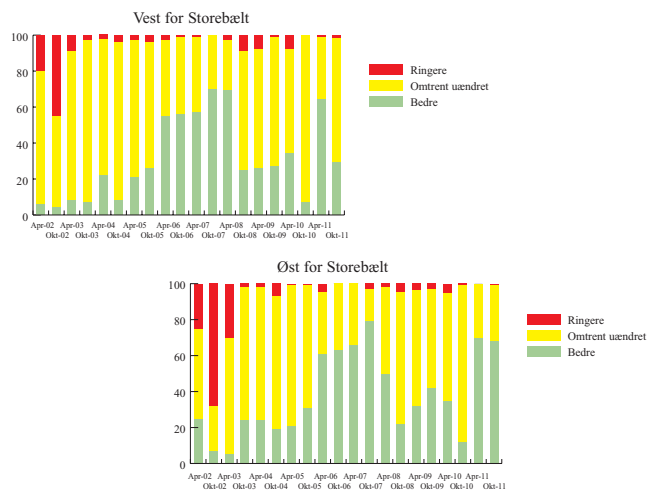
Om undersøgelsen

Undersøgelsen er foretaget blandt medlemmer af Foreningen af Rådgivende Ingeniører, FRI, i perioden 20. september 2011 til 12. oktober 2011. 161 virksomheder har deltaget i undersøgelsen, og de repræsenterer 85 pct. af arbejdspladserne i branchen.

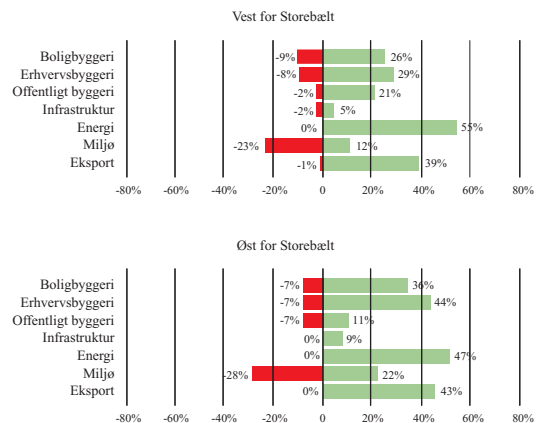
Forventet ordrebeholdning om 6 måneder
85% af branchens arbejdspladser er omfattet af undersøgelsen



Forventet ordrebeholdning 6 måneder efter det angivne tidspunkt



Udviklingen i ordrebeholdning indenfor enkelte delmarkeder, i forhold til april 2011



Omsætning fordelt på sektorer 2010

FRI-Branchens omsætning
Omsætningen i 2010 udgjorde en samlet værdi af 11,1 mia. kr. I 2011 forventes den samlede omsætning at ligge på 11,3 mia. kr. Branchens væsentligste omsætning fordeler sig på sektorerne: Anlæg (30%), Byggeri (29%) og Miljø og Energi (25%)

