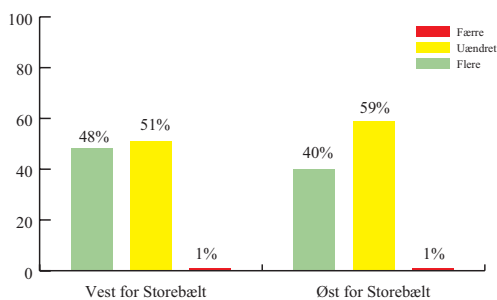


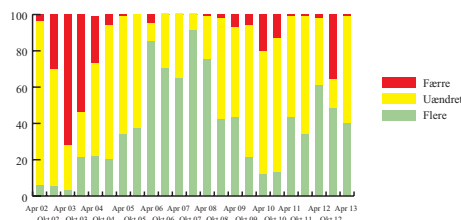
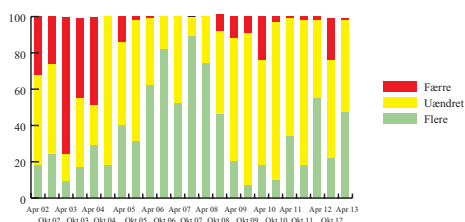
# Konjunkturer for Rådgivende Ingeniører - April 2013

Denne konjunkturmåling for rådgivende ingeniørvirksomheder udarbejdet af Foreningen af Rådgivende Ingeniører, FRI, viser, at branchen forventer en stigning i antallet af ansatte og at der forventes fremgang i den langsigtede ordrebeholdning. På trods af, at krisen endnu ikke har sluppet sit tag i samfundet, så har branchen generelt positive forventning til fremtiden. Eksporten er på vej op igen og flere sektorer har haft en pæn fremgang, herunder boligbyggeri og energi.

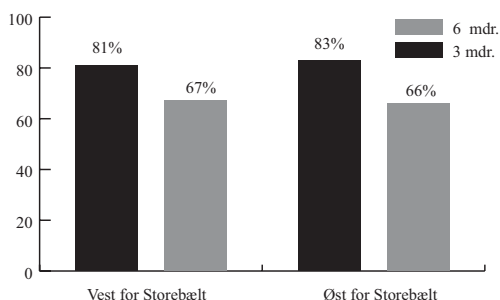
Forventet antal ansatte om 6 måneder  
93% af branchens arbejdspladser er omfattet af undersøgelsen



Forventet antallet ansatte  
6 måneder efter det angivne tidspunkt



Andel af beskæftigede i branchen, der  
er opgaver til om 3 hhv. 6 måneder  
93% af branchens arbejdspladser er omfattet af undersøgelsen



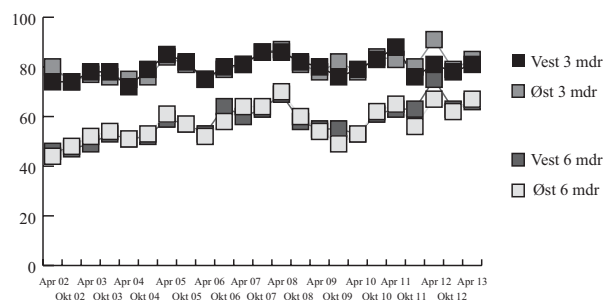
## Beskæftigelsen

Beskæftigelsesudsigterne blandt rådgivende ingeniørvirksomheder i Danmark pr. april 2013 viser en mere positiv forventning til fremtiden end ved konjunkturmålingen i oktober 2012. Virksomheder, der beskæftiger 43 pct. af branchens ansatte på landsplan, forventer at øge antallet af ansatte over de næste seks måneder, mens 56 pct. forventer en uændret beskæftigelse. Kun 1 pct. forventer at reducere beskæftigelsen. Vest for Storebælt forventer virksomheder, der beskæftiger 47 pct. af de ansatte, at have flere medarbejdere om et halvt år, mens 1 pct. forventer at have færre ansatte. Øst for Storebælt forventer virksomheder, der tegner sig for 40 pct. af beskæftigelsen, yderligere vækst i antallet af ansatte, mens 1 pct. forventer en reduktion. Branchens egne forventninger er således markant mere positive end hvad man finder i beslægtede brancher. Danmarks Statistiks *Konjunkturbarometer for Serviceerhverv marts 2013*, viser at i sektoren *Rådgivning, Forskning o.a. Vidensservice*, der blandt andet omfatter rådgivende ingeniørvirksomhed, forventer virksomheder, der beskæftiger 12 pct. af de ansatte, fremgang i antallet af medarbejdere, mens virksomheder, der beskæftiger 7 pct., forventer nedgang.

Den positive beskæftigelsesudsigst i rådgiverbranchen hænger sammen med en samlet forventning om en forbedring af virksomhedernes ordrebeholdning over de kommende seks til tolv måneder, og en stigning i den nuværende ordrebeholdning. Beskæftigelseeffekten af allerede indgåede ordrer er på seks måneders sigt steget med fem procentpoint vest for Storebælt, og med tre procentpoint øst for Storebælt i forhold til oktober 2012. På tre måneders sigt er beskæftigelseeffekten steget med tre procentpoint vest for Storebælt, og med fire procentpoint øst for Storebælt i forhold til målingen for seks måneder siden.

På nuværende tidspunkt kan indgåede ordrer om tre måneder beskæftige 81 pct. af medarbejderne vest for Storebælt og 83 pct. af medarbejderne øst for Storebælt. Beskæftigelseeffekten af indgåede ordrer om seks måneder er 67 pct. af medarbejderne vest for Storebælt og 66 pct. øst for Storebælt.

Andel af beskæftigede i branchen, der  
på tidspunktet har været opgaver til om 3 hhv. 6 måneder.



## Markedsudsigter

Overordnet forventer virksomhederne vest for Storebælt en svagt stigende ordrebeholdning, mens forventningerne til ordredudviklingen i virksomhederne øst for Storebælt viser en markant fremgang. Vest for Storebælt forventes den fremtidige ordrebeholdning at blive forbedret for virksomheder, der repræsenterer 49 pct. af beskæftigelsen, virksomheder der repræsenterer 50 pct. forventer en uændret ordrebeholdning og 1 pct. forventer en tilbagegang. Øst for Storebælt forventer 36 pct. af virksomhederne en øget ordremængde, sammenlignet med kun 1 pct. for seks måneder siden. Målingen for april 2013 viser samtidigt at 63 pct. ikke forventer ændringer og 1 pct. forventer en faldende ordrebeholdning. Forventningerne til den fremtidige ordrebeholdning indikerer, at markedet ser mere positivt på muligheden for vækst i den kommende tid. Branchens delmarkeder har udviklet sig forskelligt de seneste seks måneder. I oktober 2012 så branchen for første gang i mange år et markant dyk i eksporten. Dette var i høj grad præget af beslutningen om at afskaffe Ligningslovens §33 A. Sidenhen blev det besluttet at beholde §33 A, og det har afspejlet sig i virksomhedernes eksport, der igen viser fremgang i målingen for april 2013. Derudover har der været vækst i sektorerne boligbyggeri, energi og i mindre grad erhvervsbyggeri, mens man indenfor offentligt byggeri og miljø har oplevet en stagnation i væksten. Væksten i sektoren infrastruktur har været faldende og den tendens er fortsat de seneste seks måneder.

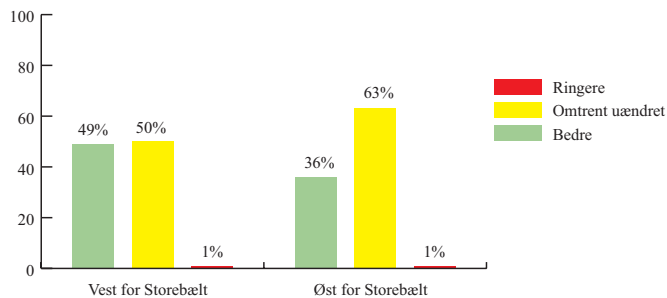
## Forventninger og prognoser

Regeringen skønner i *Økonomisk Redegørelse* (december 2012) at erhvervsinvesteringerne vil stige med 6,8 pct. i 2013. Det skyldes, at de seneste års meget lave investeringer ikke har været tilstrækkelige til at modsvare afskrivningerne, og kapitalapparatet er dermed blevet reduceret. Der vurderes derfor at være behov for investeringer i nyt og mere moderne produktionsapparat i de kommende år. Boliginvesteringerne skønnes at stige med 1,5 pct. i år. Det skal ses i lyset af en negativ vækst på 8,4 pct. for boliginvesteringerne i 2012. De offentlige investeringer skønnes at falde med 9,2 pct. i 2013 og 3,7 pct. i 2014. Væksten i BNP skønnes at være 1,2 pct. i 2013 og 1,6 pct. i 2014. Den lave vækst i økonomien og de forventede nedskæringer i de offentlige investeringer øger usikkerheden for de rådgivende ingeniørvirksomheder i Danmark. Dette kan til dels opvejes af sækkelser af selskabsskatten, der må formodes at kunne stimulere erhvervsinvesteringerne. Eksporten og omsætningen i de udenlandske datterselskaber udgjorde i 2011 hele 51 pct. af branchens samlede omsætning. Udviklingen på de internationale markeder forventes derfor, at få stor betydning for branchens indtjening og lønsomhed.

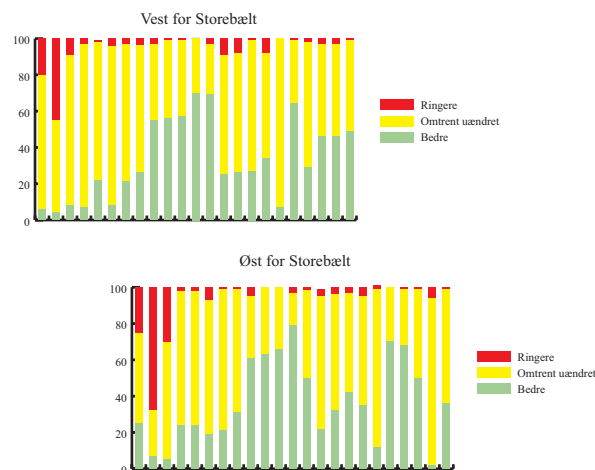
## Om undersøgelsen

Undersøgelsen er foretaget blandt medlemmer af Foreningen af Rådgivende Ingeniører, FRI, i perioden 14. marts 2013 til 15. april 2013. 178 virksomheder har deltaget i undersøgelsen, og de repræsenterer 93 pct. af arbejdspladserne i branchen.

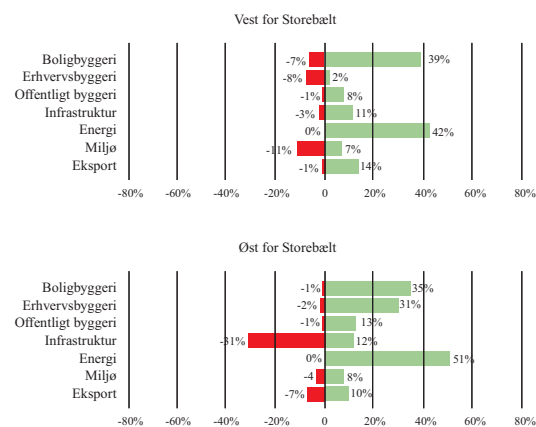
Forventet ordrebeholdning om 6 måneder  
 93% af branchens arbejdspladser er omfattet af undersøgelsen



Forventet ordrebeholdning  
 6 måneder efter det angivne tidspunkt



Udviklingen i ordrebeholdning indenfor delmarkeder  
 -ifht 6 måneder tidligere



Omsætning fordelt på sektorer 2011

## FRI-Branchens omsætning

Omsætningen i 2011 udgjorde en samlet værdi af 11,2 mia. kr. For 2012 forventes den samlede omsætning at ligge på 11,6 mia. kr. Branchens væsentligste omsætning fordeler sig på sektorerne: Anlæg (31%), Byggeri (27%), Miljø (14%) og Energi (14%).

