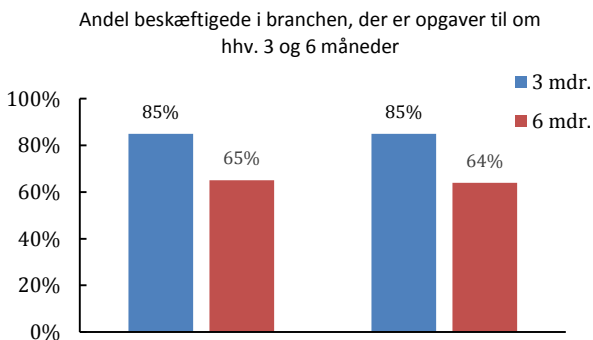
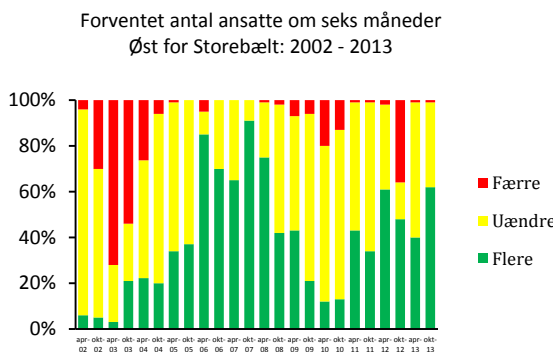
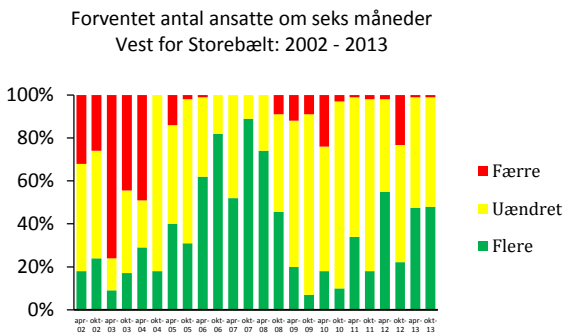
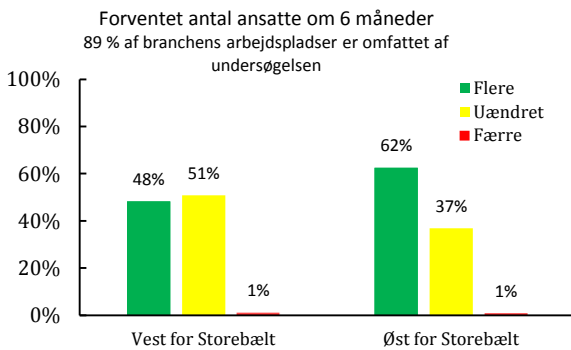


# Konjunkturer

## – for rådgivende Ingeniører – Oktober 2013

Denne konjunkturmåling for rådgivende ingeniørvirksomheder er udarbejdet af Foreningen af Rådgivende Ingeniører, FRI. Den viser, at branchen forventer en stigning i antallet af ansatte og at der forventes fremgang i den langsigtede ordrebeholdning. På trods af, at krisen endnu ikke har sluppet sit tag i samfundet, så har branchen generelt positive forventning til fremtiden. Flere sektorer har haft en pæn fremgang, herunder energi, boligbyggeri og erhvervsbyggeri.



### Beskæftigelsen

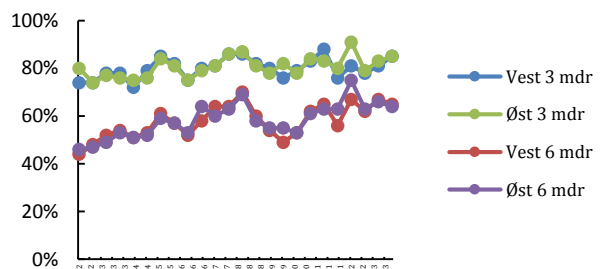
Beskæftigelsesudsigterne blandt rådgivende ingeniørvirksomheder i Danmark pr. oktober 2013 viser en mere positiv forventning til fremtiden end ved konjunkturmålingen i april 2013. Virksomheder, der beskæftiger 57 pct. af branchens ansatte på landsplan, forventer at øge antallet af ansatte over de næste seks måneder, mens 42 pct. forventer en uændret beskæftigelse. Kun 1 pct. forventer at reducere beskæftigelsen. Vest for Storebælt forventer virksomheder, der beskæftiger 48 pct. af de ansatte, at have flere medarbejdere om et halvt år, mens 1 pct. forventer at have færre ansatte. Øst for Storebælt forventer virksomheder, der tegner sig for 62 pct. af beskæftigelsen, yderligere vækst i antallet af ansatte, mens 1 pct. forventer en reduktion.

Branchens egne forventninger er således markant mere positive end, hvad man finder i beslægtede brancher. Danmarks Statistiks Konjunkturbarometer for Serviceerhverv marts 2013 viser, at i sektoren Rådgivning, Forskning o.a. Vidensservice, der blandt andet omfatter rådgivende ingeniørvirksomhed, forventer virksomheder, der beskæftiger 11 pct. af de ansatte, fremgang i antallet af medarbejdere, mens virksomheder, der beskæftiger 10 pct., forventer nedgang.

Den positive beskæftigelsesudsigst i rådgiverbranchen hænger sammen med en samlet forventning om en forbedring af virksomhedernes ordrebeholdning over de kommende seks til tolv måneder, og en stigning i den nuværende ordrebeholdning. Beskæftigelseseffekten af allerede indgåede ordrer er på seks måneders sigt faldet med to procentpoint både vest for Storebælt og øst for Storebælt i forhold til april 2013. På tre måneders sigt er beskæftigelseseffekten steget med fem procentpoint vest for Storebælt, og med tre procentpoint øst for Storebælt i forhold til målingen for seks måneder siden.

På nuværende tidspunkt kan indgåede ordrer om tre måneder beskæftige 86 pct. af medarbejderne både vest for Storebælt og øst for Storebælt. Beskæftigelseseffekten af indgåede ordrer om seks måneder er 65 pct. af medarbejderne vest for Storebælt og 64 pct. øst for Storebælt.

Andel beskæftigede i branchen, der på tidspunktet har været opgaver til om hhv. 3 og 6 måneder: 2002-2013



## Markedsudsigter

Overordnet forventer virksomhederne vest for Storebælt en markant forbedring i ordrebeholdning, hvilket også gør sig gældende øst for Storebælt. Vest for Storebælt forventes den fremtidige ordrebeholdning at blive forbedret for virksomheder, der repræsenterer 74 pct. af beskæftigelsen, virksomheder der repræsenterer 26 pct. forventer en uændret ordrebeholdning og 1 pct. forventer en tilbagegang. Øst for Storebælt forventer 72 pct. af virksomhederne en øget ordremængde, mens 28 pct. forventer en uændret ordrebeholdning og ingen forventer tilbagegang. Forventningerne til den fremtidige ordrebeholdning indikerer, at markedet ser mere positivt på muligheden for vækst i den kommende tid.

Branchens delmarkeder har udviklet sig forskelligt de seneste seks måneder. Ordresituationen for især energi, boligbyggeri og erhvervsbyggeri har vist en markant fremgang i forhold til april 2013, mens fremgangen inden for offentligt byggeri har været lidt mere beskeden. Sektorerne infrastruktur og miljø har kun oplevet en beskeden fremgang mens eksporten har været nogenlunde uændret siden april 2013.

## Forventninger og prognoser

Regeringen skønner i Økonomisk Redegørelse (august 2013) at erhvervsinvesteringerne vil stige med 6,4 pct. i 2013. Den forholdsvis høje stigning skyldes bl.a., at de meget lave renter giver incitament til øget investeringer samt at bygge- og anlægsinvesteringerne stimuleres af de offentligt initierede investeringer på området.

Boliginvesteringerne skønnes falde med 3,3 pct. i år, og holdes delvist oppe af videreførelsen af BoligJobordningen og udvidelsen af Landsbyggefondens investeringsramme. Men faldende nybyggeri trækker investeringsniveauet ned i år, og først næste år ventes boliginvesteringerne at bidrage til fremgang i den samlede efterspørgsel.

Efter at have ligget på et meget højt niveau i 2012 forventes de offentlige investeringer at falde med 10,2 pct. i 2013. Allerede i 2014 forventes de at stige igen, bl.a. som følge af aftalen om regionernes økonomi for 2014, højere statslige vejinvesteringer og anlægsreserven på finanslovsforslaget for 2014. Væksten i BNP skønnes at være 0,2 pct. i 2013 og 1,6 pct. i 2014. Der er stadig stor usikkerhed på markedet for de rådgivende ingeniører, men udsigten til øgede offentlige investeringer i 2014 og en svagt stigende vækst i Europa kunne tyde på lidt lysere tider.

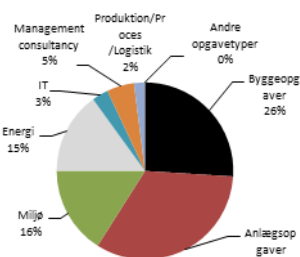
Eksporten og omsætningen i de udenlandske datterselskaber udgjorde i 2012 hele 55 pct. af branchens samlede omsætning. Udviklingen på de internationale markeder forventes derfor, at få stor betydning for branchens indtjening og lønsomhed.

## Om undersøgelsen

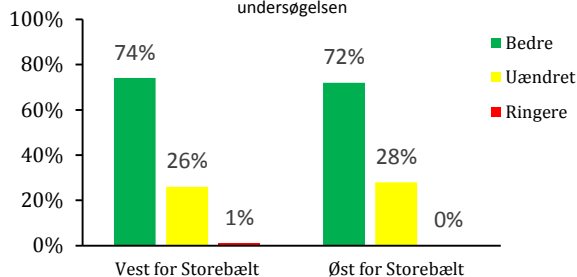
Undersøgelsen er foretaget blandt medlemmer af Foreningen af Rådgivende Ingeniører, FRI, i perioden 19. september 2013 til 8. oktober 2013. 134 virksomheder har deltaget i undersøgelsen, og de repræsenterer 89 pct. af arbejdspladserne i branchen.

## FRI-Branchens omsætning

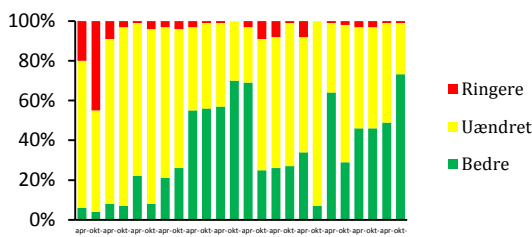
Omsætningen i 2012 udgjorde 11,55 mia. kr. For 2013 forventes den samlede omsætning at ligge på 12,1 mia. kr. Branchens væsentligste omsætning fordeler sig på sektorerne: Anlæg (33%), Byggeri (26%), Miljø (16%) og Energi (15%).



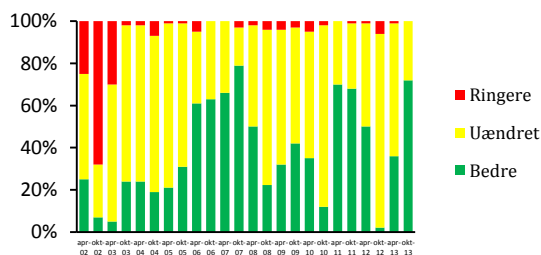
Forventet ordrebeholdning om 6 måneder  
89 % af branchens arbejdspladser er omfattet af undersøgelsen



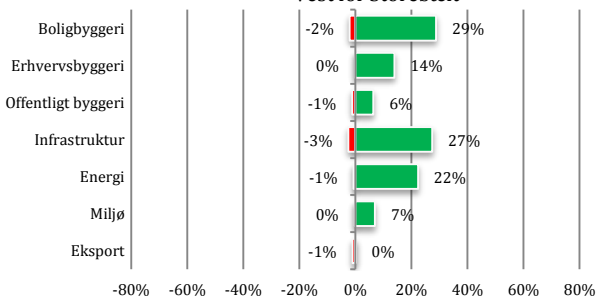
Forventet ordrebeholdning om seks måneder  
Vest for Storebælt: 2002 - 2013



Forventet ordrebeholdning om seks måneder  
Øst for Storebælt: 2002 - 2013



Ordresituationen i forhold til april 2013  
Vest for Storebælt



Ordresituationen i forhold til april 2013  
Øst for Storebælt

