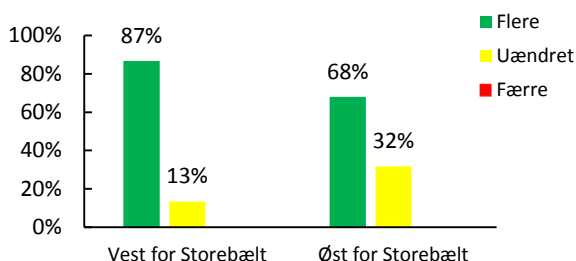


Konjunkturer

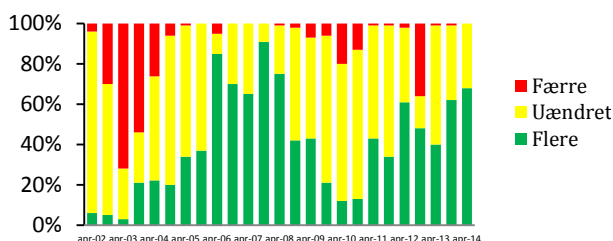
– for rådgivende Ingeniører – April 2014

Denne konjunkturmåling for rådgivende ingeniørvirksomheder er udarbejdet af Foreningen af Rådgivende Ingeniører, FRI. Den viser, at en klar overvægt af branchen forventer, at skulle ansætte flere medarbejdere og at der forventes fremgang i den langsigtede ordrebeholdning. Der er en generel positiv forventning til fremtiden i branchen. Flere sektorer har haft en pæn fremgang, hvor især infrastruktur er vokset markant, mens energi og offentligt byggeri også er gået frem.

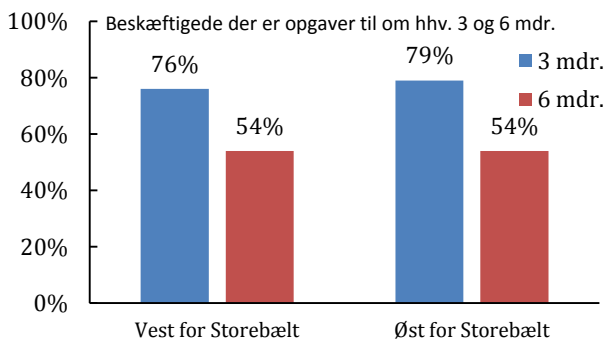
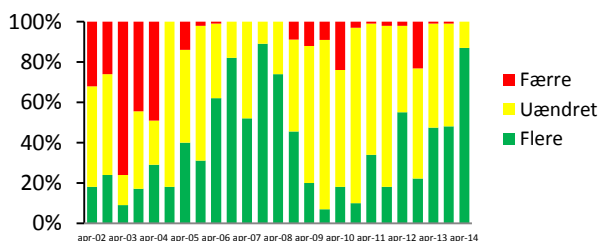
Forventet antal ansatte om 6 måneder
89 % af branchens arbejdspladser er omfattet af undersøgelsen



Forventet antal ansatte om seks måneder
Øst for Storebælt



Forventet antal ansatte om seks måneder
Vest for Storebælt



Beskæftigelsen

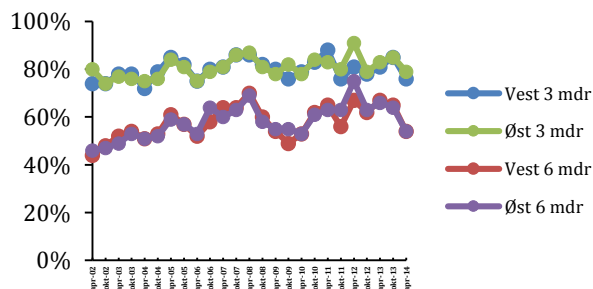
Beskæftigelsesudsigterne blandt rådgivende ingeniørvirksomheder i Danmark pr. april 2014 viser en mere positiv forventning til fremtiden end ved konjunkturmålingen i oktober 2013. Virksomheder, der beskæftiger 75 pct. af branchens ansatte på landsplan, forventer at øge antallet af ansatte over de næste seks måneder, mens 25 pct. forventer en uændret beskæftigelse. Vest for Storebælt forventer virksomheder, der beskæftiger 87 pct. af de ansatte, at have flere medarbejdere om et halvt år, mens ingen forventer at have færre ansatte. Øst for Storebælt forventer virksomheder, der tegner sig for 68 pct. af beskæftigelsen, yderligere vækst i antallet af ansatte, heller ikke her forventer nogen virksomheder at reducere medarbejderstaben.

Branchens egne forventninger er således markant mere positive end, hvad man finder i beslægtede brancher. Danmarks Statistiks Konjunkturbarometer for Serviceerhverv marts 2014 viser, at i sektoren Rådgivning, Forskning o.a. Vidensservice, der blandt andet omfatter rådgivende ingeniørvirksomhed, forventer virksomheder, der beskæftiger 11 pct. af de ansatte, fremgang i antallet af medarbejdere, mens virksomheder, der beskæftiger 4 pct., forventer nedgang.

Den positive beskæftigelsesudsigt i rådgiverbranchen hænger sammen med en samlet forventning om en forbedring af virksomhedernes ordrebeholdning over de kommende tre til seks måneder, og en stigning i den nuværende ordrebeholdning. Beskæftigelseseffekten af allerede indgåede ordrer er på seks måneders sigt faldet med ni procentpoint vest for Storebælt og ti procentpoint øst for Storebælt i forhold til oktober 2013. På tre måneders sigt er beskæftigelseseffekten faldet med 10 procentpoint vest for Storebælt, og med syv procentpoint øst for Storebælt i forhold til målingen for seks måneder siden.

På nuværende tidspunkt kan indgåede ordrer om tre måneder beskæftige 76 pct. af medarbejderne vest for Storebælt og 79 pct. af medarbejderne øst for Storebælt. Beskæftigelseseffekten af indgåede ordrer om seks måneder er 54 pct. af medarbejderne både vest for Storebælt og øst for Storebælt.

Andel beskæftigede i branchen, der på tidspunktet har været opgaver til om hhv. 3 og 6 måneder: 2002-2014



Markedsudsigter

Overordnet forventer virksomhederne vest for Storebælt en markant forbedring i ordrebeholdning, hvilket også gør sig gældende øst for Storebælt. Vest for Storebælt forventes den fremtidige ordrebeholdning at blive forbedret for virksomheder, der repræsenterer 49 pct. af beskæftigelsen, virksomheder der repræsenterer 50 pct. forventer en uændret ordrebeholdning og 1 pct. forventer en tilbagegang. Øst for Storebælt forventer 43 pct. af virksomhederne en øget ordremængde, mens 56 pct. forventer en uændret ordrebeholdning og ingen forventer tilbagegang. Forventningerne til den fremtidige ordrebeholdning indikerer, at markedet ser positivt på muligheden for vækst i den kommende tid.

Branchens delmarkeder har udviklet sig forskelligt de seneste seks måneder. Ordresituationen for især infrastruktur og til dels energi, offentligt byggeri samt boligbyggeri og erhvervsbyggeri har vist en markant fremgang i forhold til oktober 2013. Der har været beskednen fremgang inden for miljø mens erhvervsbyggeri næsten forblev i staus quo. På eksportområdet har virksomhederne desværre en forværring af ordresituationen.

Forventninger og prognoser

Regeringen skønner i Økonomisk Redegørelse (december 2013) at erhvervsinvesteringerne vil stige med 5,75 pct. i 2014. De næste par år understøttes de samlede erhvervsinvesteringer forsat af de offentlige erhvervsmæssige anlægsinvesteringer, men fremgangen i investeringer forventes i stadig højere grad at være selv bærende.

Boliginvesteringerne faldt med omkring 3,5 pct. i 2013. I år forventes de dog at stige med godt 4 pct., da en fremgang i boligpriserne vil gøre det mere attraktivt at bygge nyt.

Efter at have ligget på et meget højt niveau forventes de offentlige investeringer andel af BNP at aftage fra 2,4 pct. i 2012 til 2,1 pct. i 2015. Væksten i BNP skønnes at være 1,6 pct. i 2014 og 1,9 pct. i 2015. Krisen er dog stadig så nærværende, at den skaber usikkerhed på markedet for de rådgivende ingeniører, men stor aktivitet inden for især offentlige anlægsprojekter hjælper til at skabe fremgang i branchen.

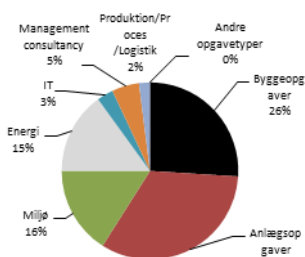
Eksporten og omsætningen i de udenlandske datterselskaber udgjorde i 2012 hele 55 pct. af branchens samlede omsætning. Udviklingen på de internationale markeder forventes derfor, at få stor betydning for branchens indtjening og lønsomhed.

Om undersøgelsen

Undersøgelsen er foretaget blandt medlemmer af Foreningen af Rådgivende Ingeniører, FRI, i perioden 14. marts 2014 til 11. april 2014. 144 virksomheder har deltaget i undersøgelsen, og de repræsenterer 89 pct. af arbejdspladserne i branchen.

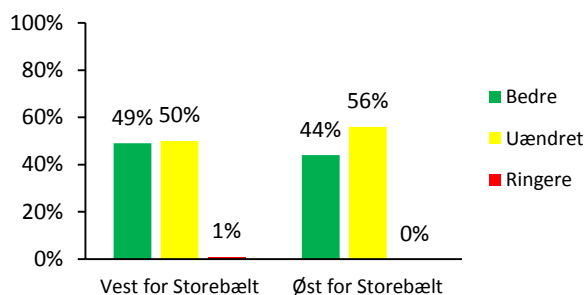
FRI-Branchens omsætning

Omsætningen i 2012 udgjorde 11,55 mia. kr. For 2013 forventes den samlede omsætning at ligge på 12,1 mia. kr. Branchens væsentligste omsætning fordeler sig på sektorerne: Anlæg (33%), Byggeri (26%), Miljø (16%) og Energi (15%).



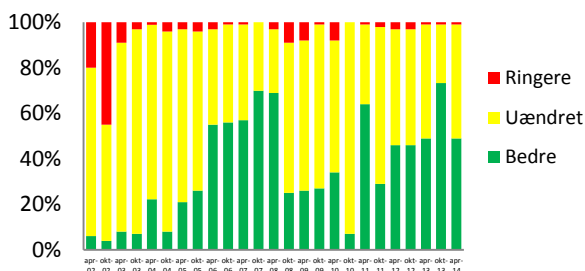
Forventet ordrebeholdning om 6 måneder

89 % af branchens arbejdspladser er omfattet af undersøgelsen



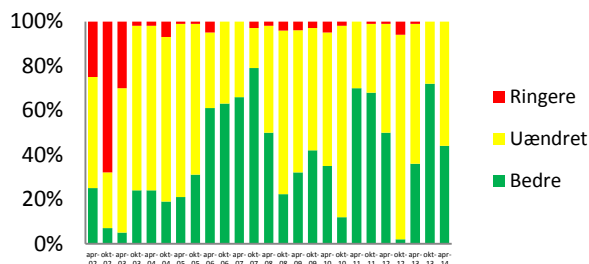
Forventet ordrebeholdning om seks måneder

Vest for Storebælt: 2002-2014



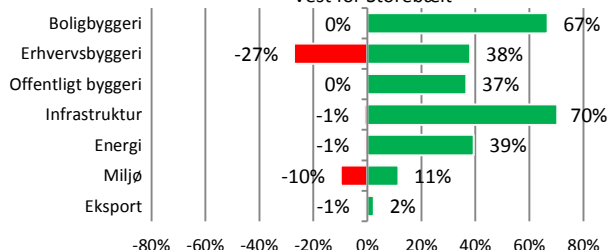
Forventet ordrebeholdning om seks måneder

Øst for Storebælt: 2002-2014



Ordresituationen i forhold til oktober 2013

Vest for Storebælt



Ordresituationen i forhold til oktober 2013

Øst for Storebælt

