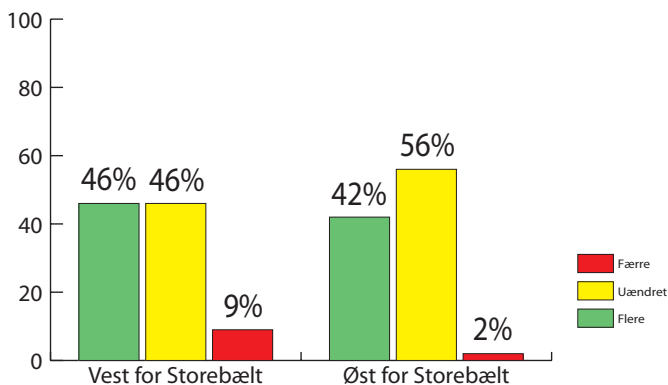




Den halvårslige konjunkturmåling for rådgivende ingeniørvirksomheder, udarbejdet af Foreningen af Rådgivende Ingeniører, FRI, viser at branchen fortsat vil opleve en god konjunktursituation gennem resten af 2008, men at tempoet i væksten vil gå ned i begyndelsen af 2009. Undersøgelsen viser, at der både øst og vest for Storebælt forventes et højt aktivitetsniveau. Der er ligeledes udsigt til en fortsat fremgang i antallet af beskæftigede. Den langsigtede ordremængde er reduceret siden april 2008 og er på niveau med situationen i oktober 2005. Markedet trækkes af vækst i anlæg og infrastruktur, miljøopgaver, samt i eksporten. Projektering af bolig- og erhvervsbyggeri er kraftigt faldende. Den aktuelle finanskrise skaber generelt stor usikkerhed i markedet

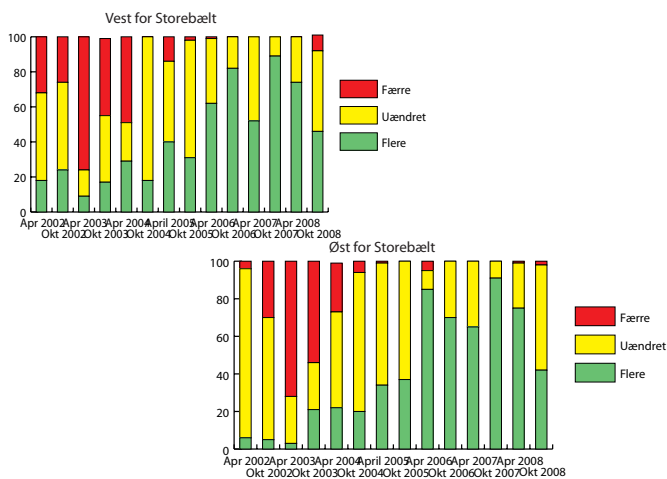
Forventet antal ansatte om 6 måneder

82% af branchens arbejdspladser er omfattet af undersøgelsen



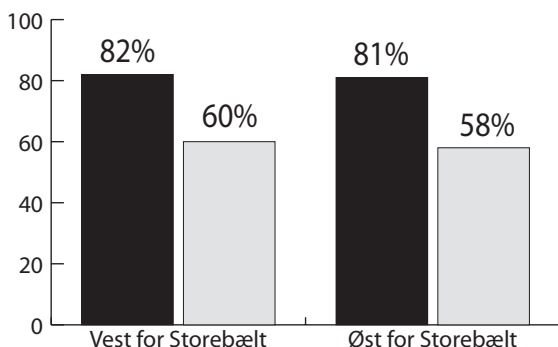
Forventet antal ansatte 6 måneder efter det angivne tidspunkt

6 måneder efter det angivne tidspunkt



Andel af beskæftigede i branchen der er opgaver til om 3 hhv. 6 måneder

82% af branchens arbejdspladser er omfattet af undersøgelsen



Beskæftigelsen

Beskæftigelsesudsigterne blandt rådgivende ingeniørvirksomheder i Danmark pr. oktober 2008, er på et fortsat højt niveau. 43 pct. af branchens virksomheder på landsplan, forventer øget beskæftigelse over de næste seks måneder.

Vest for Storebælt forventer virksomheder, der beskæftiger 46 pct. af de ansatte, at have flere medarbejdere om et halvt år mens blot ni pct. forventer at have færre ansatte. Øst for Storebælt er det virksomheder der tegner sig for 42 pct. af beskæftigelsen som forventer en yderligere vækst, mens 2 pct forventer en reduktion i beskæftigelsen.

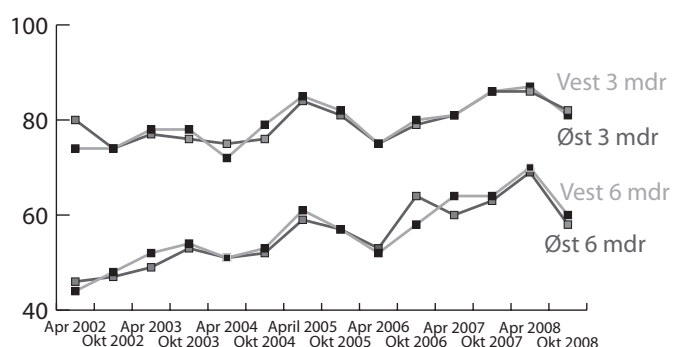
Danmarks Statistik har i *Konjunkturbarometer for Serviceerhverv september 2008* afdækket tal med en tilsvarende positiv, om end mindre stærk, tendens for beskæftigelsen. I sektoren *Forretningsservice*, der blandt andet omfatter rådgivende ingeniørvirksomhed, forventer virksomheder der beskæftiger 18 pct. af de ansatte fremgang i antallet af medarbejdere, mens virksomheder der beskæftiger 14 pct. forventer tilbagegang.

Den positive beskæftigelsesudsigt i rådgiverbranchen hænger sammen med en forventning om en høj ordreholdning i virksomhederne over de kommende seks til 12 måneder.

Beskæftigelseeffekten af allerede indgåede ordrer er på tre måneders sigt fem procentpoint lavere end i april 2008. På seks måneders sigt er niveauet reduceret med ti procentpoint både vest og øst for Storebælt.

På nuværende tidspunkt kan indgåede ordrer om tre måneder beskæftige 82 pct. af medarbejderne vest for Storebælt og 81 pct. af medarbejderne øst for Storebælt. Beskæftigelseeffekten af indgåede ordrer om seks måneder er 60 pct. af medarbejderne vest for Storebælt og 58 pct. øst for Storebælt.

Andel af beskæftigede i branchen der på tidspunktet har været opgaver til om 3 hhv. 6 måneder





Foreningen af Rådgivende Ingeniører

Markedsudsigter

Blandt hovedparten af de adspurgte virksomheder, forventes en uændret ordresituation over de næste seks måneder. Vest for Storebælt forventes den fremtidige ordrebeholdning for virksomheder der repræsenterer 25 pct. af beskæftigelsen, at blive forbedret, mens 66 pct. forventer en uændret ordrebeholdning og ni pct. forventer en ringere ordrebeholdning. Øst for Storebælt forventer 22 pct. af virksomhederne et øget antal ordrer, mens 73 pct. ikke forventer ændringer. Blot fire pct. af virksomhederne øst for Storebælt forventer en ringere ordrebeholdning om seks måneder end i dag. Forventningerne til den fremtidige ordrebeholdning signalerer, at markedet er stabiliseret og at der ikke forventes samme kraftige vækst som i tidligere år.

En række af branchens delmarkeder, har udviklet sig markant forskelligt det seneste halve år. Projektering af boligbyggeri er kraftigt reduceret, det samme gælder Erhvervsbyggeriet, mens der er en mindre fremgang indenfor offentligt byggeri. Branchens delmarkeder på miljøområdet har udviklet sig positivt og samtidig har eksporten af rådgivning været i vækst. Endelig er det enkeltmarked hvor branchen har oplevet størst vækst de seneste seks måneder, markedet for anlæg/infrastruktur.

Forventninger og prognoser

Regeringen forventer i *Økonomisk redegørelse (august 2008)* en negativ realvækst i investeringerne i boligbyggeri i 2008 på 3,0 pct. Erhvervsinvesteringerne forventes i 2008 at øges med 1,25 pct. For 2009 forventes en nedgang i boliginvesteringer på 5,0 pct. og en tilbagegang i erhvervsinvesteringer på 2,75 pct. De offentlige investeringer forventes øget med 1,8 pct. i 2008 og 1,7 pct. i 2009.

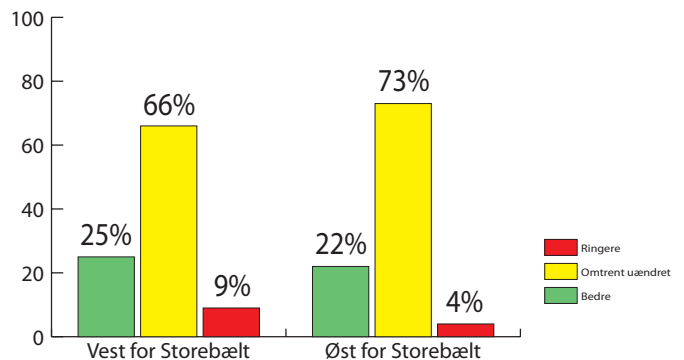
Væksten i BNP vurderes at blive 1,1 pct. i 2008 og 0,5 pct. i 2009. Væksten forventes at blive mere afdæmpet end hidtil, blandt andet fordi den lave ledighed på nationalt plan sætter grænser for yderligere fremgang i produktionen samtidig med at den aktuelle finanskriser reducerer investeringsbehovet i den private sektor. Denne udvikling må forventes at dæmpe væksten blandt rådgivende ingeniørvirksomheder.

Inden for byggeri er det forventningen, at offentlige opgaver, indenfor nybyggeri og renovering vil øges. Samtidig er det forventningen at efterspørgsel fra kommunerne og det private erhvervsliv vil styrke branchens omsætning på miljøområdet. På anlægssiden vil væsentlige infrastrukturprojekter i de kommende år, herunder forbedring af bane-nettet, metrocityringen i København, den kommende faste forbindelse over Femernbælt samt øgede investeringer på vejområdet, skabe et langsigtet fundament for fortsat vækst. Endelig ventes eksport af rådgivning at udgøre en stadig mere væsentlig andel af væksten i branchen.

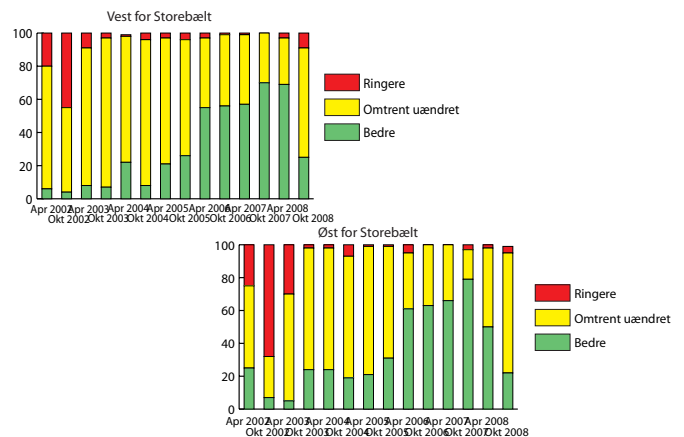
Om undersøgelsen

Undersøgelsen er foretaget blandt medlemmer af Foreningen af Rådgivende Ingeniører, FRI, i perioden 22. september til 10. oktober 2008. 162 virksomheder har deltaget i undersøgelsen, og de repræsenterer 82 pct. af arbejdspladserne i branchen.

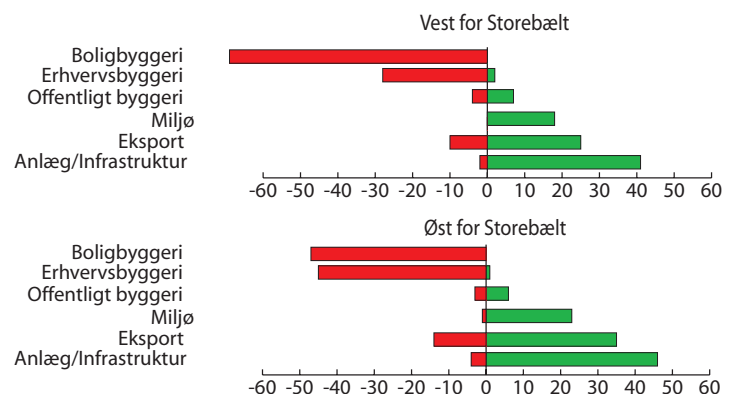
Forventet ordrebeholdning om 6 måneder
82% af branchens arbejdspladser er omfattet af undersøgelsen



Forventet ordrebeholdning 6 måneder efter det angivne tidspunkt



Udviklingen i ordrebeholdning indenfor enkelte delmarkeder, i forhold til april 2008



FRI-Branchens omsætning

Omsætningen i 2007 udgjorde samlet en værdi af 9,4 mia. kr. I 2008 forventes den samlede omsætning at ligge på 10 mia. kr. Branchens væsentligste omsætning fordeler sig på sektorerne: Byggeri (35%), Anlæg (21%) og Miljø og energi (26%).

