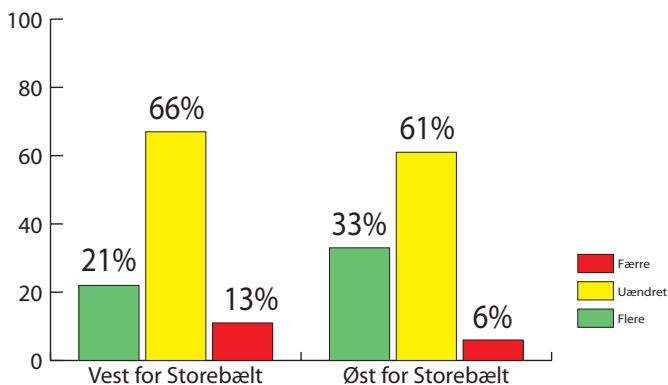




Denne ekstraordinære konjunkturmåling for rådgivende ingeniørvirksomheder, udarbejdet af Foreningen af Rådgivende Ingeniører, FRI, viser, at branchen er ramt mindre hårdt af den aktuelle lavkonjunktur, end det tidligere har været tilfældet. Målingen viser dog, at krisen har bidt sig fast i byggeriet, og at Vestdanmark rammes hårdere end Østdanmark. Men samtidig er der udsigt til en fortsat fremgang i antallet af beskæftigede, om end forventningerne er mere afdæmpede i forhold til målingen i oktober 2008. Markedet trækkes fortsat af vækst i anlæg og infrastruktur, miljøopgaver, samt i eksporten, mens projektering af bolig-, erhvervs- og offentligt byggeri er kraftigt faldende.

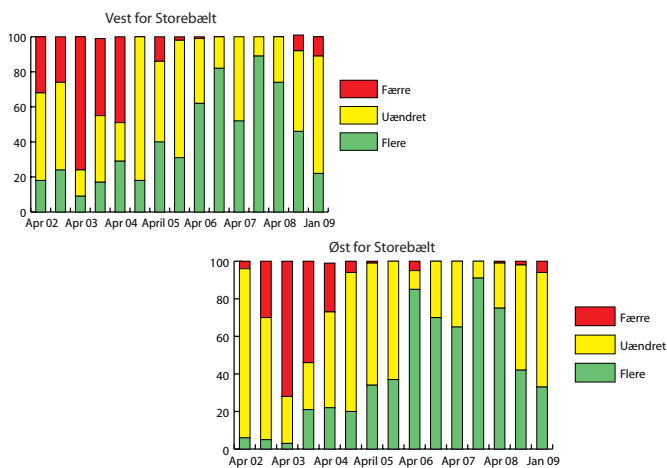
## Forventet antal ansatte om 6 måneder

82% af branchens arbejdspladser er omfattet af undersøgelsen



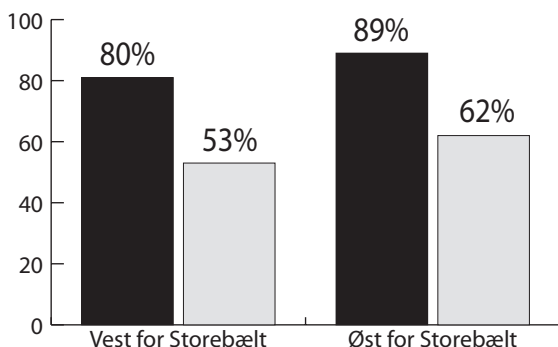
## Forventet antal ansatte 6 måneder efter det angivne tidspunkt

6 måneder efter det angivne tidspunkt



## Andel af beskæftigede i branchen der er opgaver til om 3 hhv. 6 måneder

82% af branchens arbejdspladser er omfattet af undersøgelsen



## Beskæftigelsen

Beskæftigelsesudsigterne blandt rådgivende ingeniørvirksomheder i Danmark pr. januar 2009 oplever et fald i forhold til målingen i oktober 2008. 28 pct. af branchens virksomheder på landsplan forventer øget beskæftigelse over de næste seks måneder.

Vest for Storebælt forventer virksomheder, der beskæftiger 21 pct. af de ansatte, at have flere medarbejdere om et halvt år, mens blot 13 pct. forventer at have færre ansatte. Øst for Storebælt er det virksomheder, der tegner sig for 33 pct. af beskæftigelsen, som forventer en yderligere vækst, mens seks pct forventer en reduktion i beskæftigelsen.

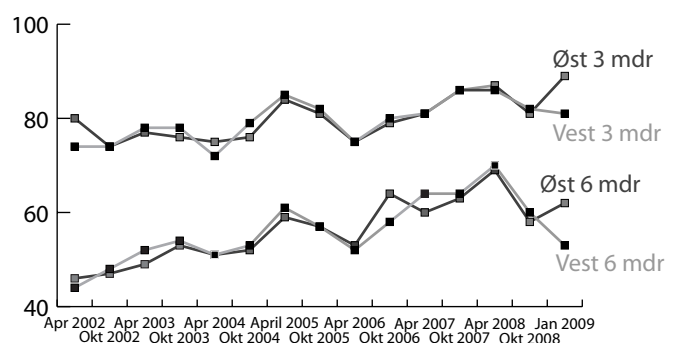
Danmarks Statistik har i *Konjunkturbarometer for Serviceerhverv december 2008* afdækket tal med en langt mere negativ tendens for beskæftigelsen. I sektoren *Forretningsservice*, der blandt andet omfatter rådgivende ingeniørvirksomhed, forventer virksomheder, der beskæftiger 18 pct. af de ansatte, nedgang i antallet af medarbejdere, mens virksomheder, der beskæftiger 11 pct., forventer fremgang.

Beskæftigelsesudsigten i rådgiverbranchen hænger sammen med forventningen til ordrebeholdningen i virksomhederne over de kommende seks til 12 måneder.

Beskæftigelseseffekten af allerede indgåede ordrer er på seks måneders sigt reduceret med syv procentpoint vest for Storebælt i forhold til oktober 2008. På tre måneders sigt er niveauet uændret. Øst for Storebælt er ordrebeholdningen øget.

På nuværende tidspunkt kan indgåede ordrer om tre måneder beskæftige 80 pct. af medarbejderne vest for Storebælt og 89 pct. af medarbejderne øst for Storebælt. Beskæftigelseseffekten af indgåede ordrer om seks måneder er 53 pct. af medarbejderne vest for Storebælt og 62 pct. øst for Storebælt.

## Andel af beskæftigede i branchen der på tidspunktet har været opgaver til om 3 hhv. 6 måneder





Foreningen af Rådgivende Ingeniører

**Markedsudsigter**

Vest- og Østdanmark er i væsentlig grad delt, når det gælder forventninger til den fremtidige ordrebeholdning. Vest for Storebælt forventes den fremtidige ordrebeholdning for virksomheder, der repræsenterer 7 pct. af beskæftigelsen, at blive forbedret, mens 71 pct. forventer en uændret ordrebeholdning, og 21 pct. forventer en ringere ordrebeholdning. Øst for Storebælt forventer 58 pct. af virksomhederne et øget antal ordrer, mens 38 pct. ikke forventer ændringer. Blot fire pct. af virksomhederne øst for Storebælt forventer en ringere ordrebeholdning om seks måneder end i dag. Forventningerne til den fremtidige ordrebeholdning signalerer, at markedet er usikkert, men at der generelt ikke forventes samme kraftige vækst som i tidligere år.

En række af branchens delmarkeder har udviklet sig markant forskelligt det seneste halve år. Projektering af boligbyggeri er kraftigt reduceret, det samme gælder erhvervsbyggeriet, mens der er en mindre tilbagegang indenfor offentligt byggeri. Branchens delmarkeder på miljøområdet har udviklet sig positivt, og samtidig har eksporten af rådgivning været i vækst. Endelig er det enkeltmarked, hvor branchen har oplevet størst vækst de seneste seks måneder, markedet for anlæg/infrastruktur.

**Forventninger og prognoser**

Regeringen forventer i *Økonomisk redegørelse (december 2008)* en negativ realvækst i investeringerne i boligbyggeri i 2009 på 6,0 pct. Erhvervsinvesteringerne forventes i 2009 reduceret med 4,2 pct. For 2010 forventes en nedgang i boliginvesteringer på 5,0 pct. og en tilbagegang i erhvervsinvesteringer på 2,1 pct. De offentlige investeringer forventes øget med 1,2 pct. i 2009 og 3,8 pct. i 2010.

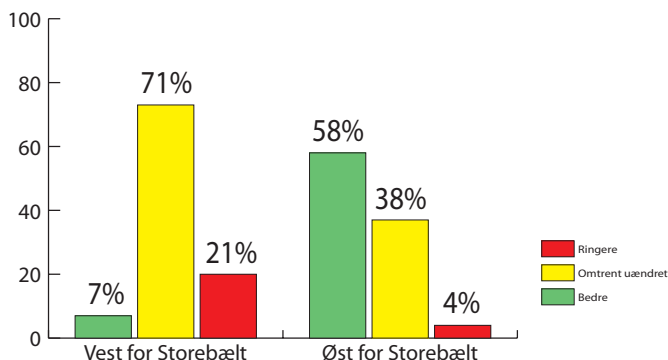
Væksten i BNP vurderes reduceret med 0,2 pct. i 2009 og forventes i 2010 at blive positiv igen med en svag vækst på 0,7 pct. Væksten forventes at blive svag og presset på lønudviklingen vil blive reduceret. Alligevel er det forventningen, at virksomhedernes konkurrenceevne fortsat forværres. Denne generelle udvikling må forventes at dæmpe væksten blandt rådgivende ingeniørvirksomheder, som dog delvis kan opvejes af de nationale økonomiske redningsplaner, der sættes i gang verden over.

Inden for byggeri er det forventningen, at offentlige opgaver inden for nybyggeri og renovering vil øges, som følge af en dansk national redningsplan. På anlægssiden vil væsentlige infrastrukturprojekter i de kommende år, herunder udbedring af banenettet, metrocityringen i København, den kommende faste forbindelse over Femernbælt samt øgede investeringer på vejområdet, skabe et langsigtet fundament for fortsat vækst. Endelig ventes eksport af rådgivning at udgøre en stadig mere væsentlig andel af væksten i branchen.

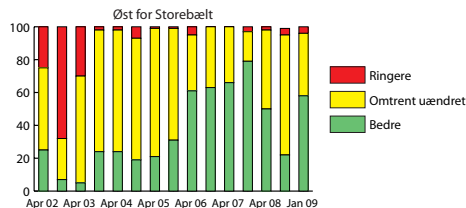
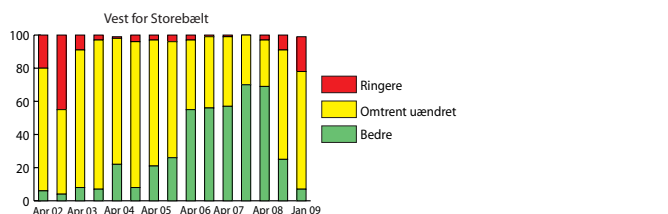
**Om undersøgelsen**

Undersøgelsen er foretaget blandt medlemmer af Foreningen af Rådgivende Ingeniører, FRI, i perioden 18. december 2008 til 7. januar 2009. 189 virksomheder har deltaget i undersøgelsen, og de repræsenterer 82 pct. af arbejdspladserne i branchen.

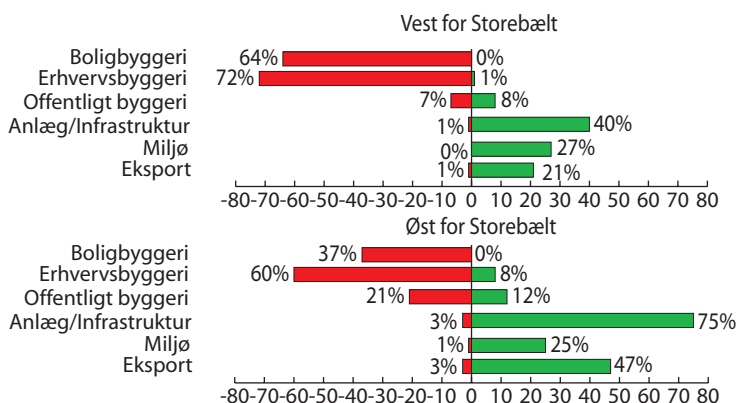
Forventet ordrebeholdning om 6 måneder  
82% af branchens arbejdspladser er omfattet af undersøgelsen



Forventet ordrebeholdning 6 måneder efter det angivne tidspunkt



Udviklingen i ordrebeholdning indenfor enkelte delmarkeder, i forhold til juni 2008



**FRI-Branchens omsætning**

Omsætningen i 2007 udgjorde samlet en værdi af 9,4 mia. kr. I 2008 forventes den samlede omsætning at ligge på 10 mia. kr. Branchens væsentligste omsætning fordeler sig på sektorerne: Byggeri (35%), Anlæg (21%) og Miljø og energi (26%).

