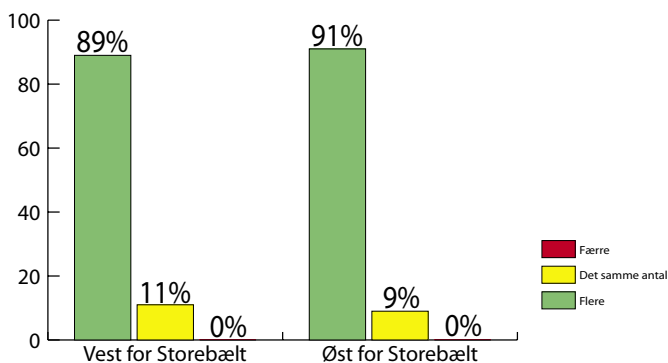


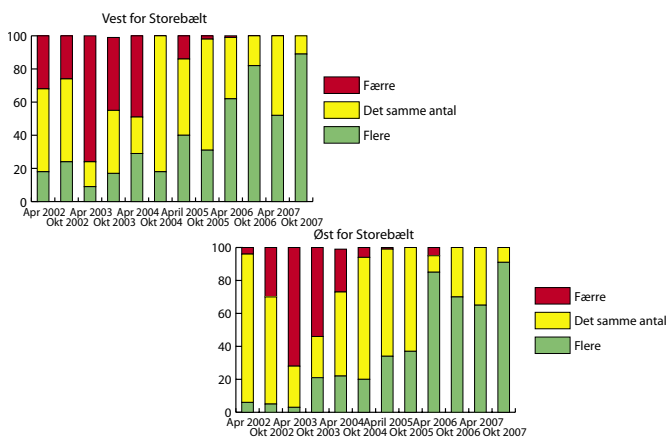


Den halvårslige konjunkturmåling for rådgivende ingeniørvirksomheder, udarbejdet af Foreningen af Rådgivende Ingeniører, FRI, viser at branchen forventer, at den nuværende gode konjunktursituation fortsætter ind i 2008. Undersøgelsen viser, at der både øst og vest for Storebælt forventes en yderligere vækst i aktivitetsniveauet. Der er ligeledes udsigt til en fortsat fremgang i antallet af beskæftigede. Den langsigtede ordremængde er på et fortsat højt niveau, hvilket er et udtryk for at manglen på arbejdskraft håndteres gennem øget langsigtet planlægning. Markedet trækkes af vækst i miljøopgaver, indenfor offentligt- og erhvervsbyggeri samt i eksporten. Projektering af boligbyggeri er kraftigt faldende.

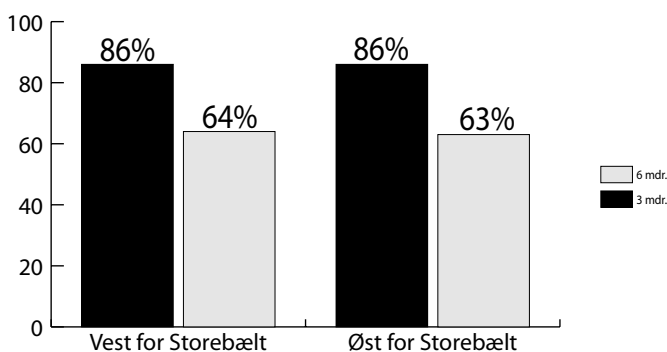
Forventet antal ansatte om 6 måneder
80% af branchens arbejdspladser er omfattet af undersøgelsen



Forventet antal ansatte
6 måneder efter det angivne tidspunkt



Andel af beskæftigede i branchen der
er opgaver til om 3 hhv. 6 måneder
80% af branchens arbejdspladser er omfattet af undersøgelsen



Beskæftigelsen

Beskæftigelsesudsigterne blandt rådgivende ingeniørvirksomheder i Danmark pr. oktober 2007, er på det højeste niveau i de seneste fem år. 90 pct. af branchens virksomheder på landsplan, forventer øget beskæftigelse over de næste seks måneder.

Vest for Storebælt forventer virksomheder, der beskæftiger 89 pct. af de ansatte, at have flere medarbejdere om et halvt år. Øst for Storebælt er det tilfældet for virksomheder der tegner sig for 91 pct. af beskæftigelsen. Hverken vest eller øst for Storebælt, forventer virksomhederne en reduktion i beskæftigelsen. Samlet tegner dette billede af fortsat kraftig efterspørgsel på arbejdskraft i branchen.

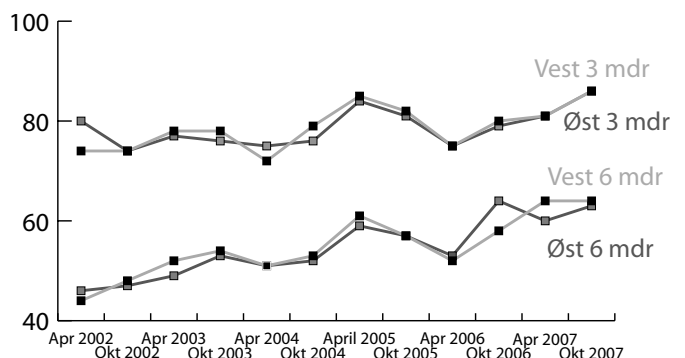
Danmarks Statistik har i *Konjunkturbarometer for Serviceerhverv september 2007* afdækket tal med en ligeledes positiv, om end mindre stærk, tendens for beskæftigelsen. I sektoren *Forretningsservice*, der blandt andet omfatter rådgivende ingeniørvirksomhed, forventer virksomheder der beskæftiger 31 pct. af de ansatte fremgang i antallet af medarbejdere, mens virksomheder der beskæftiger fem pct. forventer tilbagegang.

Den positive beskæftigelsesudsigst hænger sammen med en forventning om en fortsat forbedring af virksomhedernes ordrebeholdning over de kommende seks til 12 måneder.

Beskæftigelseeffekten af allerede indgåede ordrer er på tre måneders sigt forbedret med fem procentpoint i forhold til april 2007. På seks måneders sigt er niveauet uændret vest for Storebælt og øget med tre procentpoint øst for Storebælt.

På nuværende tidspunkt kan indgåede ordrer om tre måneder beskæftige 86 pct. af medarbejderne både vest og øst for Storebælt, mens beskæftigelseeffekten af indgåede ordrer om seks måneder er 64 pct. vest for Storebælt og 63 pct. øst for Storebælt.

Andel af beskæftigede i branchen der på tidspunktet
har været opgaver til om 3 hhv. 6 måneder





Foreningen af Rådgivende Ingeniører

Markedsudsigter

Blandt hovedparten af de adspurgte virksomheder, forventes yderligere vækst over de næste seks måneder. Vest for Storebælt forventes den fremtidige ordrebeholdning for virksomheder der repræsenterer 70 pct. af beskæftigelsen, at blive forbedret, mens 30 pct. forventer en uændret ordrebeholdning. Øst for Storebælt forventer 79 pct. af virksomhederne en øget ordremængde, mens 18 pct. ikke forventer ændringer. Blot tre pct. af virksomhederne øst for Storebælt forventer en ringere ordrebeholdning om seks måneder end i dag. Forventningerne til den fremtidige ordrebeholdning signalerer, at markedet fortsat er i vækst. Dette signal understøttes af behovet for arbejdskraft. Samlet er dette et signal om, at den nuværende højkonjunktur fortsætter ind i 2008.

En række af branchens delmarkeder, har udviklet sig markant forskelligt det seneste halve år. Projektering af boligbyggeri er kraftigt reduceret, mens væksten i erhvervs- og offentligt byggeri er øget, dog med en mindre stærk tendens for erhvervsbyggeriet øst for Storebælt. Branchens delmarkeder på miljøområdet har udviklet sig positivt. Tilsvarende har eksporten af rådgivning været i kraftig vækst, særligt for virksomheder øst for Storebælt.

Forventninger og prognoser

Regeringen forventer i *Økonomisk redegørelse (august 2007)* en realvækst i investeringerne i boligbyggeri i 2007 på 3,0 pct., hvilket er en nedjustering i forhold til forventningerne i maj 2007. Erhvervsinvesteringerne forventes i 2007 at øges med 5,3 pct. For 2008 forventes en nedgang i boliginvesteringer på 3,0 pct. og en fremgang i erhvervsinvesteringer på 1,9 pct.

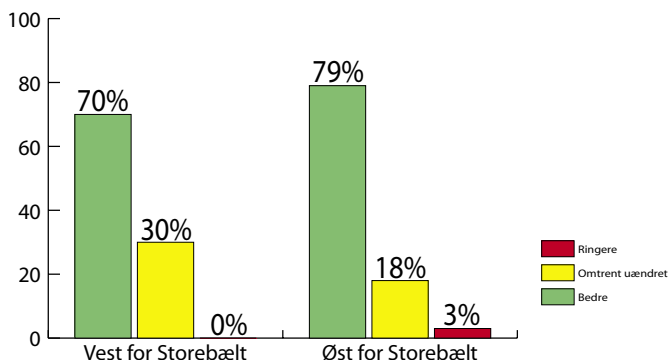
Væksten i BNP vurderes at blive 2,0 pct. i 2007 og 1,3 pct. i 2008. Væksten i det private forbrug ventes at bøje af, mens eksporten og erhvervsinvesteringerne ventes at vokse, om end i et langsommere tempo end hidtil. Denne udvikling vil balancere væksten mellem de rådgivende ingeniørers forskellige delmarkeder.

Inden for byggeri er det forventningen, at opgaver for staten og kommunerne, samt erhvervsbyggeri uden for Hovedstadsregionen vil øges. Samtidig er det forventningen at efterspørgsel fra kommunerne og det private erhvervsliv vil styrke branchens omsætning inden for IT & Management samt miljø. På anlægssiden vil væsentlige infrastrukturprojekter i de kommende år, herunder udbedring af banenettet, metrocitringingen i København, den kommende faste forbindelse over Femernbælt samt øgede investeringer på vejområdet, skabe et langsigtet fundament for fortsat vækst. Endelig ventes eksport af rådgivning at udgøre en stadig mere væsentlig andel af væksten i branchen. Branchens største udfordring er, at fremskaffe den tilstrækkelige arbejdskraft til at imødegå væksten.

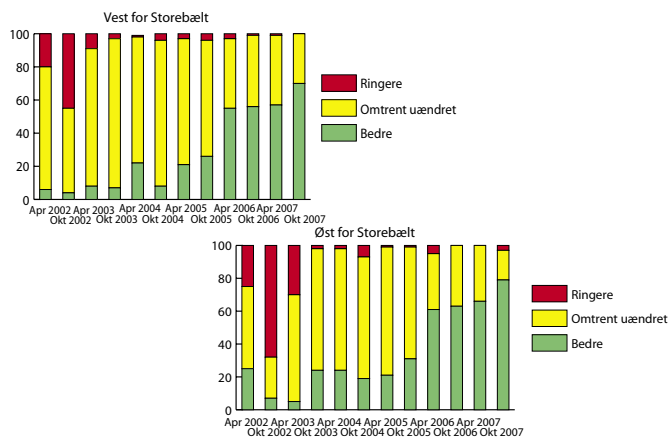
Om undersøgelsen

Undersøgelsen er foretaget blandt medlemmer af Foreningen af Rådgivende Ingeniører, FRI, i perioden 20. september til 15. oktober 2007. 190 virksomheder har deltaget i undersøgelsen, og de repræsenterer 80 pct. af arbejdspladserne i branchen.

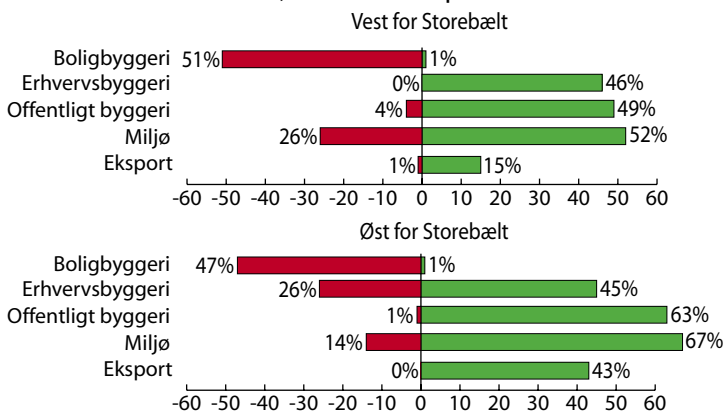
Forventet ordrebeholdning om 6 måneder
80% af branchens arbejdspladser er omfattet af undersøgelsen



Forventet ordrebeholdning 6 måneder efter det angivne tidspunkt



Udviklingen i ordrebeholdning indenfor enkelte delmarkeder, i forhold til april 2007



FRI-Branchens omsætning

Omsætningen i 2006 udgjorde samlet en værdi af 8,6 mia. kr. I 2007 forventes den samlede omsætning at ligge på 9,4 mia. kr. Branchens væsentligste omsætning fordeler sig på sektorerne: Byggeri (34%), Anlæg (23%) og Miljø og energi (26%).

