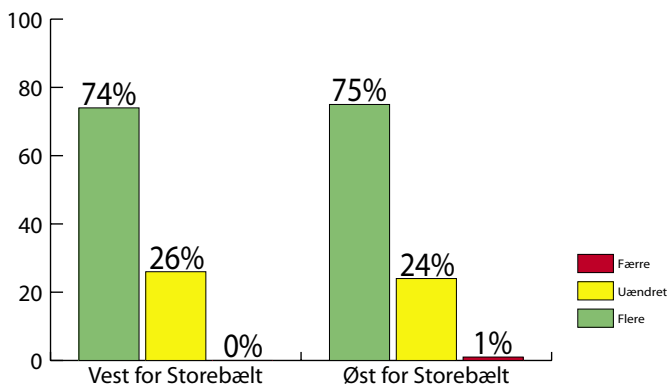


Den halvårslige konjunkturmåling for rådgivende ingeniørvirksomheder, udarbejdet af Foreningen af Rådgivende Ingeniører, FRI, viser at branchen forventer, at den nuværende gode konjunktursituation fortsætter gennem resten af 2008. Undersøgelsen viser, at der både øst og vest for Storebælt forventes en yderligere vækst i aktivitetsniveauet. Der er ligeledes udsigt til en fortsat fremgang i antallet af beskæftigede. Den langsigtede ordremængde er på det højeste niveau i fem år, hvilket er et udtryk for at manglen på arbejdskraft håndteres gennem øget langsigtet planlægning. Markedet trækkes af vækst i anlæg og infrastruktur, miljøopgaver, offentligt byggeri samt i eksporten. Projektering af boligbyggeri er kraftigt faldende.

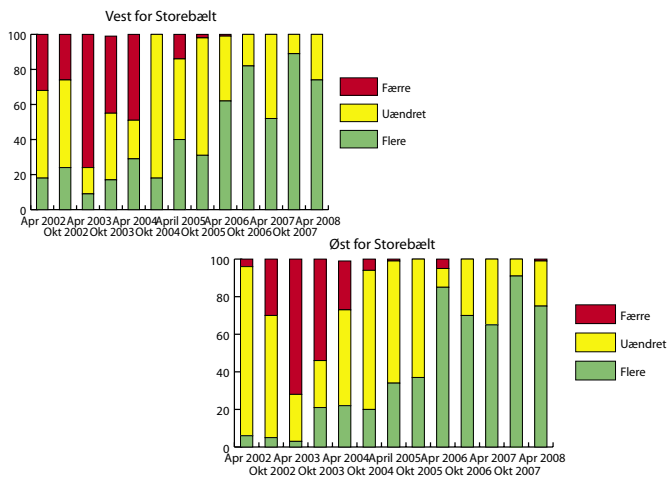
## Forventet antal ansatte om 6 måneder

85% af branchens arbejdspladser er omfattet af undersøgelsen



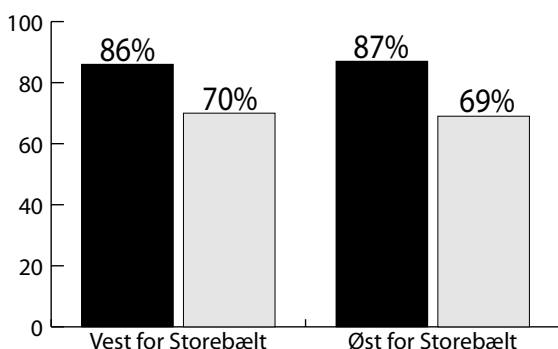
## Forventet antal ansatte 6 måneder efter det angivne tidspunkt

6 måneder efter det angivne tidspunkt



## Andel af beskæftigede i branchen der er opgaver til om 3 hhv. 6 måneder

85% af branchens arbejdspladser er omfattet af undersøgelsen



## Beskæftigelsen

Beskæftigelsesudsigterne blandt rådgivende ingeniørvirksomheder i Danmark pr. april 2008, er på et fortsat højt niveau. 75 pct. af branchens virksomheder på landsplan, forventer øget beskæftigelse over de næste seks måneder.

Vest for Storebælt forventer virksomheder, der beskæftiger 74 pct. af de ansatte, at have flere medarbejdere om et halvt år. Øst for Storebælt er det tilfældet for virksomheder der tegner sig for 75 pct. af beskæftigelsen. Øst for Storebælt forventer blot én pct. af virksomhederne en reduktion i beskæftigelsen.

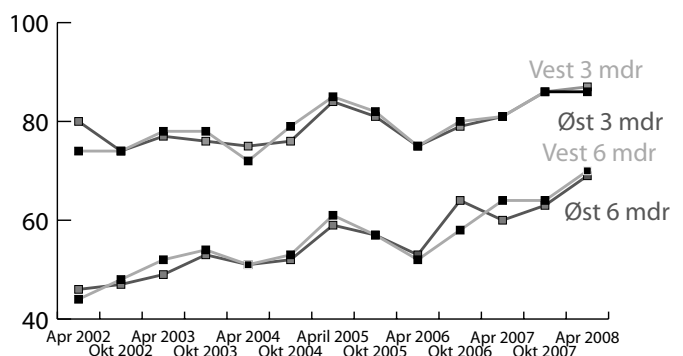
Danmarks Statistik har i *Konjunkturbarometer for Servicehverv marts 2008* afdækket tal med en tilsvarende positiv, om end mindre stærk, tendens for beskæftigelsen. I sektoren *Forretningsservice*, der blandt andet omfatter rådgivende ingeniørvirksomhed, forventer virksomheder der beskæftiger 24 pct. af de ansatte fremgang i antallet af medarbejdere, mens virksomheder der beskæftiger to pct. forventer tilbagegang.

Den positive beskæftigelsesudsigst i rådgiverbranchen hænger sammen med en forventning om en fortsat forbedring af virksomhedernes ordrebeholdning over de kommende seks til 12 måneder.

Beskæftigelseseffekten af allerede indgåede ordrer er på tre måneders sigt uændret i forhold til oktober 2007. På seks måneders sigt er niveauet øget med seks procentpoint både vest og øst for Storebælt.

På nuværende tidspunkt kan indgåede ordrer om tre måneder beskæftige 86 pct. af medarbejderne vest for Storebælt og 87 pct. af medarbejderne øst for Storebælt. Beskæftigelseseffekten af indgåede ordrer om seks måneder er 70 pct. af medarbejderne vest for Storebælt og 69 pct. øst for Storebælt.

## Andel af beskæftigede i branchen der på tidspunktet har været opgaver til om 3 hhv. 6 måneder





Foreningen af Rådgivende Ingeniører

**Markedsudsigter**

Blandt hovedparten af de adspurgte virksomheder, forventes yderligere vækst over de næste seks måneder. Vest for Storebælt forventes den fremtidige ordrebeholdning for virksomheder der repræsenterer 69 pct. af beskæftigelsen, at blive forbedret, mens 28 pct. forventer en uændret ordrebeholdning og tre pct. forventer en ringere ordrebeholdning. Øst for Storebælt forventer 50 pct. af virksomhederne et øget antal ordrer, mens 48 pct. ikke forventer ændringer. Blot to pct. af virksomhederne øst for Storebælt forventer en ringere ordrebeholdning om seks måneder end i dag. Forventningerne til den fremtidige ordrebeholdning signalerer, at markedet fortsat er i vækst, om end denne er mere afdæmpet end i oktober 2007.

En række af branchens delmarkeder, har udviklet sig markant forskelligt det seneste halve år. Projektering af boligbyggeri er kraftigt reduceret, mens væksten i offentligt byggeri er øget. For erhvervsbyggeri har der været en tilbagegang øst for Storebælt og en fremgang vest for Storebælt. Branchens delmarkeder på miljøområdet har udviklet sig positivt og samtidig har eksporten af rådgivning været i vækst. Endelig er det enkeltmarked hvor branchen har oplevet størst vækst de seneste seks måneder, markedet for anlæg/infrastruktur.

**Forventninger og prognoser**

Regeringen forventer i *Økonomisk redegørelse (februar 2008)* en negativ realvækst i investeringerne i boligbyggeri i 2008 på 3,0 pct. Erhvervsinvesteringerne forventes i 2008 at øges med 1,5 pct. For 2009 forventes en nedgang i boliginvesteringer på 4,0 pct. og en tilbagegang i erhvervsinvesteringer på 1,1 pct. De offentlige investeringer forventes at øges med 4,5 pct. i 2008 og 6,0 pct. i 2009.

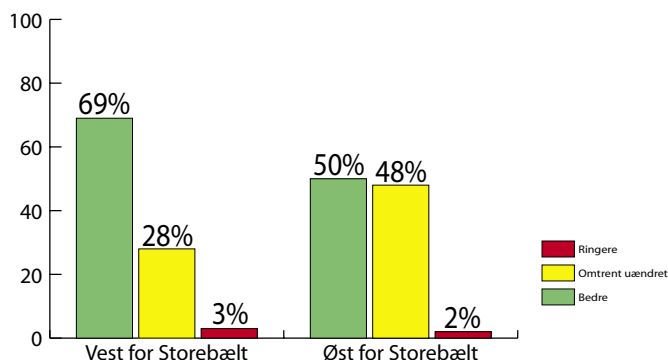
Væksten i BNP vurderes at blive 1,4 pct. i 2008 og 1,0 pct. i 2009. Væksten forventes at blive mere afdæmpet end hidtil, blandt andet fordi den lave ledighed på nationalt plan sætter grænser for yderligere fremgang i produktionen. Denne udvikling må forventes at dæmpe væksten blandt rådgivende ingeniørvirksomheder.

Inden for byggeri er det forventningen, at offentlige opgaver samt erhvervsbyggeri uden for Hovedstadsregionen vil øges. Samtidig er det forventningen at efterspørgsel fra kommunerne og det private erhvervsliv vil styrke branchens omsætning på miljøområdet. På anlægssiden vil væsentlige infrastrukturprojekter i de kommende år, herunder udbedring af banenettet, metrocityringen i København, den kommende faste forbindelse over Femernbælt samt øgede investeringer på vejområdet, skabe et langsiget fundament for fortsat vækst. Endelig ventes eksport af rådgivning at udgøre en stadig mere væsentlig andel af væksten i branchen. Branchens største udfordring er, at fremskaffe tilstrækkelig arbejdskraft.

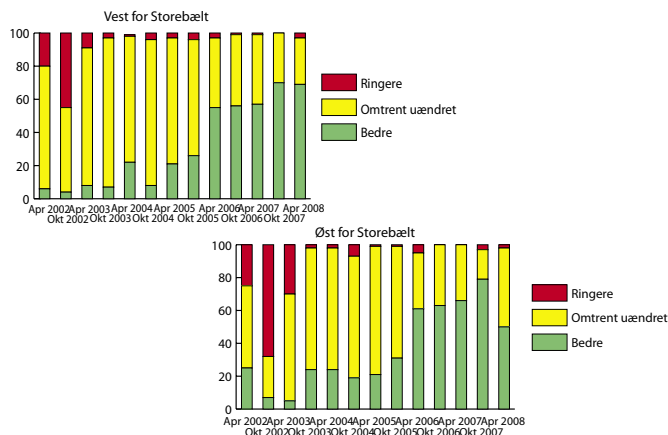
**Om undersøgelsen**

Undersøgelsen er foretaget blandt medlemmer af Foreningen af Rådgivende Ingeniører, FRI, i perioden 21. marts til 17. april 2008. 183 virksomheder har deltaget i undersøgelsen, og de repræsenterer 85 pct. af arbejdspladserne i branchen.

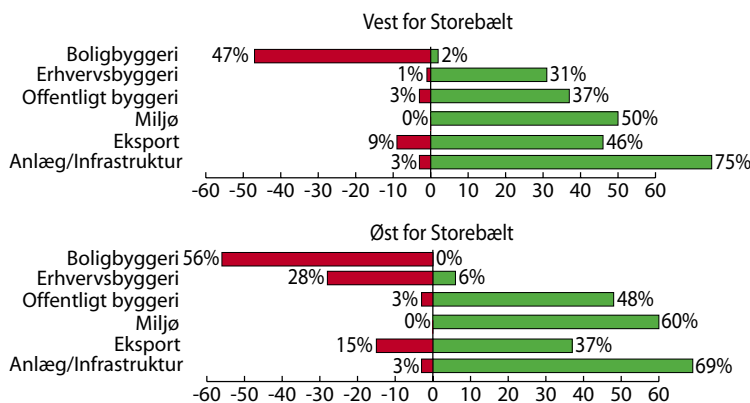
Forventet ordrebeholdning om 6 måneder  
85% af branchens arbejdspladser er omfattet af undersøgelsen



Forventet ordrebeholdning 6 måneder efter det angivne tidspunkt



Udviklingen i ordrebeholdning indenfor enkelte delmarkeder, i forhold til oktober 2007



**FRI-Branchens omsætning**

Omsætningen i 2006 udgjorde samlet en værdi af 8,6 mia. kr. I 2008 forventes den samlede omsætning at ligge på 10 mia. kr. Branchens væsentligste omsætning fordeler sig på sektorerne: Byggeri (34%), Anlæg (23%) og Miljø og energi (26%).

