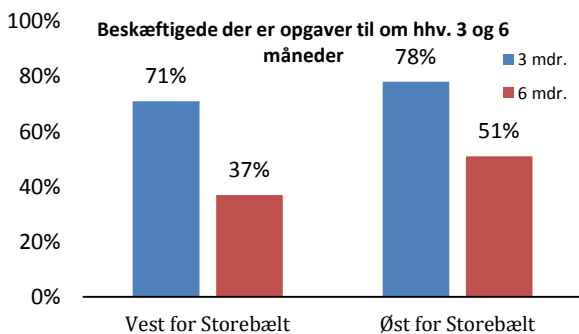
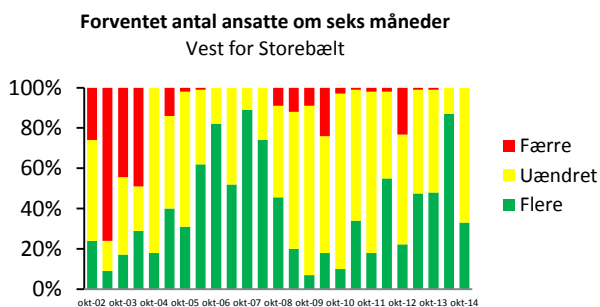
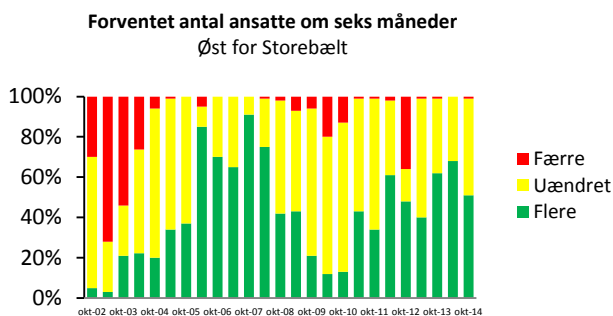
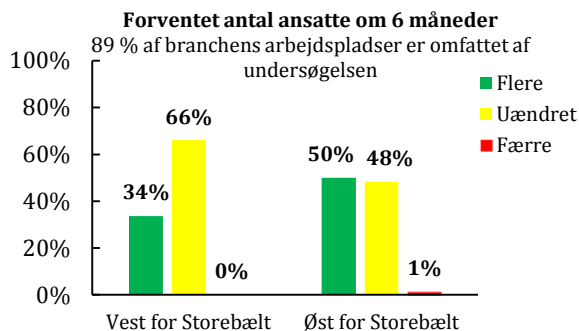


# Konjunkturer

## – for Rådgivende Ingeniører – oktober 2014

Denne konjunkturmåling for rådgivende ingeniørvirksomheder er udarbejdet af Foreningen af Rådgivende Ingeniører, FRI. Den viser, at branchen forventer at skulle ansætte flere medarbejdere, og at der forventes fremgang i den langsigtede ordrebeholdning. Der er en generel positiv forventning til fremtiden i branchen. Flere sektorer har haft overordnet fremgang, hvor især infrastruktur er vokset markant. Offentligt byggeri er den eneste sektor, der er gået tilbage i forhold til april 2014.



### Beskæftigelsen

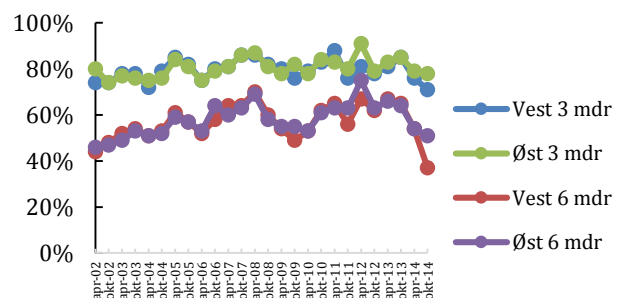
Beskæftigelsesudsigterne blandt rådgivende ingeniørvirksomheder i Danmark pr. oktober 2014 viser en mindre positiv forventning til fremtiden end ved konjunkturmålingen i april 2014. Virksomheder, der beskæftiger 43 pct. af branchens ansatte på landsplan, forventer at øge antallet af ansatte over de næste seks måneder, mens 56 pct. forventer en uændret beskæftigelse. Vest for Storebælt forventer virksomheder, der beskæftiger 34 pct. af de ansatte, at have flere medarbejdere om et halvt år, mens ingen forventer at have færre ansatte. Øst for Storebælt forventer virksomheder, der tegner sig for 50 pct. af beskæftigelsen, yderligere vækst i antallet af ansatte, mens virksomheder, der tegner sig for én pct., forventer at reducere medarbejderstaben.

Branchens egne forventninger er, trods tilbagegangen, stadig markant mere positive end, hvad man finder i beslægtede brancher. Danmarks Statistiks Konjunkturbarometer for Serviceerhverv september 2014 viser, at i sektoren Rådgivning, Forskning o.a. Vidensservice, der blandt andet omfatter rådgivende ingeniørvirksomhed, forventer virksomheder, der beskæftiger ni pct. af de ansatte, fremgang i antallet af medarbejdere, mens virksomheder, der beskæftiger ni pct., forventer nedgang.

Den positive beskæftigelsesudsigst i rådgiverbranchen hænger sammen med en samlet forventning om en forbedring af virksomhedernes ordrebeholdning over de kommende tre til seks måneder og en stigning i den nuværende ordrebeholdning. Der er allerede i løbet af 2014 blevet ansat en del nye medarbejdere i branchen, hvilket bl.a. har haft indflydelse på beskæftigelses-effekten. Beskæftigelseseffekten af allerede indgåede ordrer er således på seks måneders sigt faldet med 17 procentpoint vest for Storebælt og tre procentpoint øst for Storebælt i forhold til april 2014. På tre måneders sigt er beskæftigelseseffekten faldet med fem procentpoint vest for Storebælt og med én procentpoint øst for Storebælt i forhold til målingen for seks måneder siden.

På nuværende tidspunkt kan indgåede ordrer om tre måneder beskæftige 71 pct. af medarbejderne vest for Storebælt og 78 pct. af medarbejderne øst for Storebælt. Beskæftigelseseffekten af indgåede ordrer om seks måneder er 37 pct. af medarbejderne vest for Storebælt og 51 pct. af medarbejderne øst for Storebælt.

**Andel beskæftigede i branchen, der på tidspunktet har været opgaver til om hhv. 3 og 6 måneder: 2002-2014**



## Markedsudsigter

Overordnet forventer virksomhederne vest for Storebælt en forbedring i ordrebeholdningen, hvilket også gør sig gældende øst for Storebælt. Vest for Storebælt forventes den fremtidige ordrebeholdning at blive forbedret for virksomheder, der repræsenterer 33 pct. af beskæftigelsen, virksomheder, der repræsenterer 63 pct., forventer en uændret ordrebeholdning og fire pct. forventer en tilbagegang. Øst for Storebælt forventer 31 pct. af virksomhederne en øget ordremængde, mens 66 pct. forventer en uændret ordrebeholdning, og tre pct. forventer tilbagegang. Forventningerne til den fremtidige ordrebeholdning indikerer, at markedet ser positivt på muligheden for vækst i den kommende tid, om end ikke helt så positivt som tilbage i april.

Branchens delmarkeder har udviklet sig forskelligt de seneste seks måneder. Ordresituationen for infrastruktur har vist en markant fremgang i forhold til april 2014, mens der for de øvrige sektorer tegner sig et mere blandet billede, der dog stadig viser en overordnet fremgang. Undtagelsen er offentligt byggeri, hvor der har været en tilbagegang både øst og vest for Storebælt.

## Forventninger og prognoser

Regeringen skønner i Økonomisk Redegørelse (august 2014), at erhvervsinvesteringerne vil stige med 1,5 pct. i 2014 og med 6 pct. i 2015. De næste par år understøttes de samlede erhvervsinvesteringer forsat af de offentlige erhvervs-mæssige anlægsinvesteringer, men fremgangen i investeringer forventes i stadig højere grad at være selv bærende.

Boliginvesteringerne faldt med omkring 5 pct. i 2013. I år forventes de dog at stige med 3,3 pct., da en fremgang i boligpriserne vil gøre det mere attraktivt at bygge nyt.

Efter at have ligget på et meget højt niveau forventes de offentlige investeringers andel af BNP at aftage fra 2,3 pct. i 2014 til 2,2 pct. i 2015. Væksten i BNP skønnes at være 1,5 pct. i 2014 og 2,0 pct. i 2015. Krisen er dog stadig så nærværende, at den skaber usikkerhed på markedet for de rådgivende ingeniører, men stor aktivitet inden for især offentlige anlægsprojekter hjælper til at skabe fremgang i branchen.

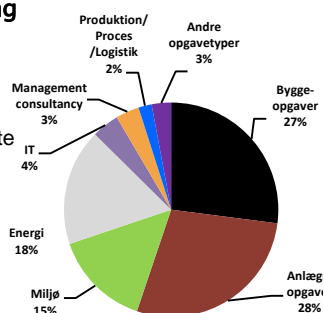
Eksporten og omsætningen i de udenlandske datterselskaber udgjorde i 2013 hele 56 pct. af branchens samlede omsætning, hvilket er en lille stigning i forhold til 2012. Udviklingen på de internationale markeder forventes derfor at få stor betydning for branchens indtjening og lønsomhed.

## Om undersøgelsen

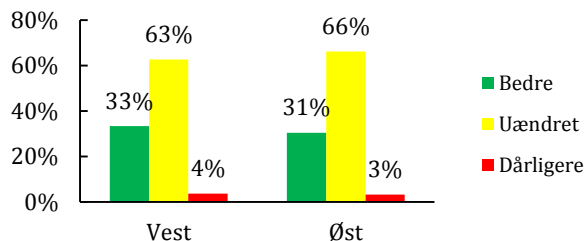
Undersøgelsen er foretaget blandt medlemmer af Foreningen af Rådgivende Ingeniører, FRI, i perioden 18. september 2014 til 6. oktober 2014. 139 virksomheder har deltaget i undersøgelsen, og de repræsenterer 89 pct. af arbejdspladserne i branchen.

## FRI-Branchens omsætning

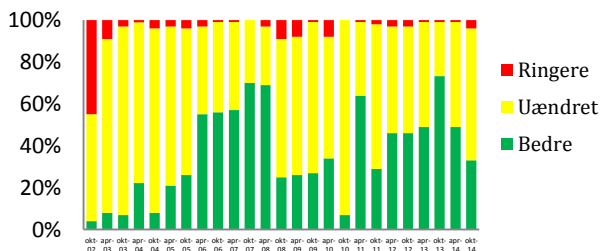
Omsætningen i 2013 udgjorde 11,53 mia. kr. For 2014 forventes den samlede omsætning at ligge på 12 mia. kr. Branchens væsentligste omsætning fordeler sig på sektorerne: Anlæg (28%), Byggeri (27%), Energi (18%) og Miljø (15%).



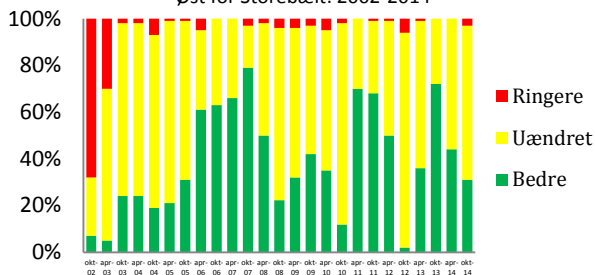
Forventet ordrebeholdning om 6 måneder  
89 % af branchens arbejdspladser er omfattet af undersøgelsen



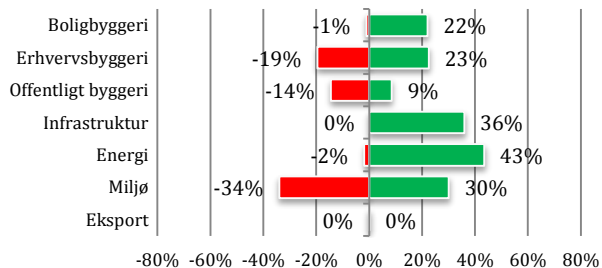
Forventet ordrebeholdning om seks måneder  
Vest for Storebælt: 2002-2014



Forventet ordrebeholdning om seks måneder  
Øst for Storebælt: 2002-2014



Ordresituationen i forhold til april 2014  
Vest for Storebælt



Ordresituationen i forhold til april 2014  
Øst for Storebælt

