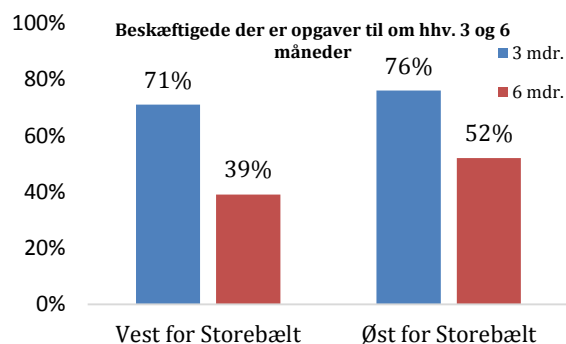
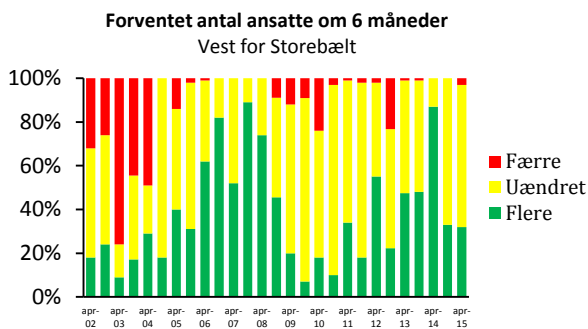
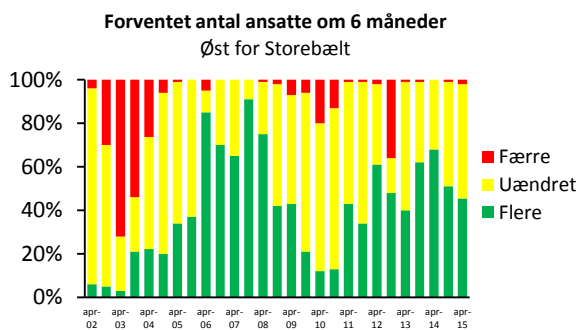
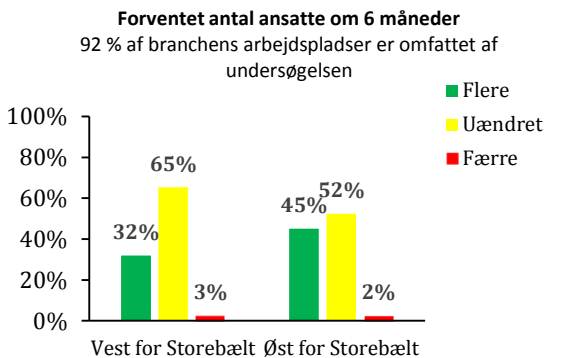


Konjunkturer

– for Rådgivende Ingeniører – april 2015

Denne konjunkturmåling for rådgivende ingeniørvirksomheder er udarbejdet af Foreningen af Rådgivende Ingeniører, FRI. Den viser, at branchen forventer at skulle ansætte flere medarbejdere, og at der forventes fremgang i den langsigtede ordrebeholdning. Der er en generel positiv forventning til fremtiden i branchen. Flere sektorer har haft overordnet fremgang, og især erhvervsbyggeri er vokset markant, mens boligbyggeri og eksport også har vist en pæn fremgang siden opgørelsen i oktober 2014.

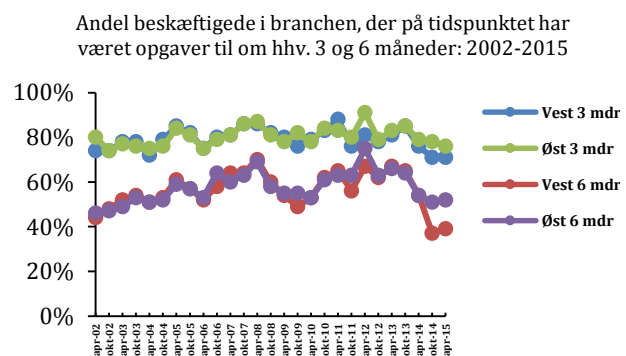


Beskæftigelsen

Beskæftigelsesudsigterne blandt rådgivende ingeniørvirksomheder i Danmark pr. april 2015 viser en mindre positiv forventning til fremtiden end ved konjunkturmålingen i oktober 2014. Virksomheder, der beskæftiger 40 pct. af branchens ansatte på landsplan, forventer at øge antallet af ansatte over de næste seks måneder, 56 pct. forventer en uændret beskæftigelse, og tre pct. forventer at skulle afskedige medarbejdere. Vest for Storebælt forventer virksomheder, der beskæftiger 32 pct. af de ansatte, at have flere medarbejdere om et halvt år, mens tre pct. forventer at have færre ansatte. Øst for Storebælt forventer virksomheder, der tegner sig for 45 pct. af beskæftigelsen, yderligere vækst i antallet af ansatte, mens virksomheder, der tegner sig for to pct., forventer at reducere medarbejderstaben.

Branchens egne forventninger er, trods den mindre tilbagegang, stadig markant mere positive, end hvad man finder i beslægtede brancher. Danmarks Statistiks Konjunkturbarometer for Serviceerhverv marts 2015 viser, at i sektoren Rådgivning, Forskning o.a. Vidensservice, der blandt andet omfatter rådgivende ingeniørvirksomhed, forventer virksomheder overordnet set ingen udvikling i antallet af medarbejdere. Det skyldes, at virksomheder, der beskæftiger syv pct. af de ansatte, forventer fremgang i antallet af medarbejdere, mens virksomheder, der også beskæftiger syv pct., forventer nedgang.

De seneste to konjunkturmålinger har vist et niveau for beskæftigelsesudsigten i rådgiverbranchen, der har ligget markant under tidligere forventninger. Dette skyldes primært en kombination af en markant stigning i antallet af medarbejdere samt en lidt mindre positiv forventning til den fremtidige ordrebeholdning. Der er dog tegn på en stabilisering af niveauet. Beskæftigelseseffekten af allerede indgåede ordrer er på seks måneders sigt steget med to procentpoint vest for Storebælt og ét procentpoint øst for Storebælt i forhold til oktober 2014. På tre måneders sigt er beskæftigelseseffekten uændret vest for Storebælt og er faldet med to procentpoint øst for Storebælt i forhold til målingen for seks måneder siden. På nuværende tidspunkt kan indgåede ordrer om tre måneder beskæftige 71 pct. af medarbejderne vest for Storebælt og 76 pct. af medarbejderne øst for Storebælt. Beskæftigelseseffekten af indgåede ordrer om seks måneder er 39 pct. af medarbejderne vest for Storebælt og 52 pct. af medarbejderne øst for Storebælt



Markedsudsigter

Beskæftigelsesudsigten for rådgiverne er generelt ikke helt så positiv som for et halvt år siden, selvom der overordnet set stadig forventes en fremgang. Vest for Storebælt forventer virksomheder, der beskæftiger 43 pct. af de ansatte, en forbedring i ordrebeholdningen, mens 26 pct. forventer tilbagegang. Øst for Storebælt ser det mere positivt ud, da 34 pct. forventer en fremgang i ordrebeholdningen, og kun 3 pct. forventer en tilbagegang. Forventningerne til den fremtidige ordrebeholdning indikerer, at rådgiverne stadig ser positivt på muligheden for vækst i den kommende tid, om end ikke helt så positivt som tilbage i oktober 2014. Der ses dog også en markant forskel i forventningerne for virksomhederne hhv. vest og øst for Storebælt.

Branchens delmarkeder har udviklet sig forskelligt de seneste seks måneder. Ordresituationen for erhvervsbyggeri har vist en markant fremgang i forhold til oktober 2014, ligesom boligbyggeri og eksport også har vist en pæn fremgang. For de øvrige sektorer tegner sig et mere blandet billede, der dog stadig viser en overordnet fremgang.

Forventninger og prognoser

Regeringen skønner i Økonomisk Redegørelse (december 2014), at erhvervsinvesteringerne vil stige med 3,2 pct. i 2015 og med 6,8 pct. i 2016. De næste par år understøttes de samlede erhvervsinvesteringer forsat af de offentlige erhvervs-mæssige anlægsinvesteringer, men fremgangen i investeringer forventes i stadig højere grad at være selv bærende.

Boliginvesteringerne forventes at stige med 3,2 pct. i 2015 og 5,5 pct. i 2016, da de stigende boligpriser omkring de større byer vil gøre det mere attraktivt at bygge nyt.

Efter at have ligget på et meget højt niveau forventes de offentlige investeringers andel af BNP at stige med 0,6 pct. i 2015, men allerede fra 2016 forventes de at falde med -2,5 pct. Væksten i BNP skønnes at være 1,5 pct. i 2015 og 2,0 pct. i 2016. Krisen er dog stadig så nærværende, at den skaber usikkerhed på markedet for de rådgivende ingeniører især i energisektoren, der er ramt af de faldende oliepriser. Stor aktivitet inden for især offentlige anlægsprojekter hjælper dog til at skabe fremgang i branchen.

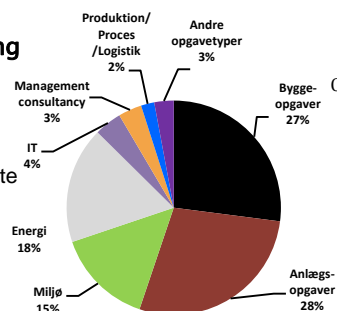
Eksporten og omsætningen i de udenlandske datterselskaber udgjorde i 2013 hele 56 pct. af branchens samlede omsætning, hvilket er en lille stigning i forhold til 2012. Allerede i løbet af 2015 forventes der totalt set at være flere ansatte i rådgivernes udenlandske datterselskaber end på det danske hjemmemarked. Udviklingen på de internationale markeder forventes derfor at få stor betydning for branchens indtjening og lønsomhed.

Om undersøgelsen

Undersøgelsen er foretaget blandt medlemmer af Foreningen af Rådgivende Ingeniører, FRI, i perioden 18. marts 2015 til 9. april 2015. 133 virksomheder har deltaget i undersøgelsen, og de repræsenterer 92 pct. af arbejdspladserne i branchen.

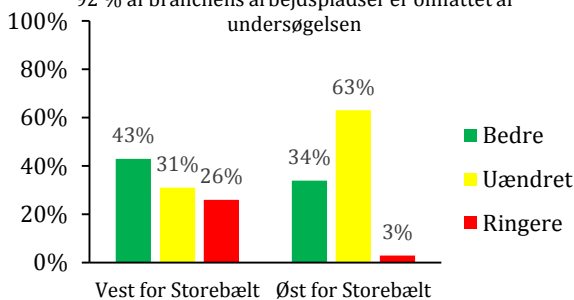
FRI-Branchens omsætning

Omsætningen i 2013 udgjorde 11,53 mia. kr. For 2014 forventes den samlede omsætning at ligge på 12 mia. kr. Branchens væsentligste omsætning fordeler sig på sektorerne: Anlæg (28%), Byggeri (27%), Energi (18%) og Miljø (15%).



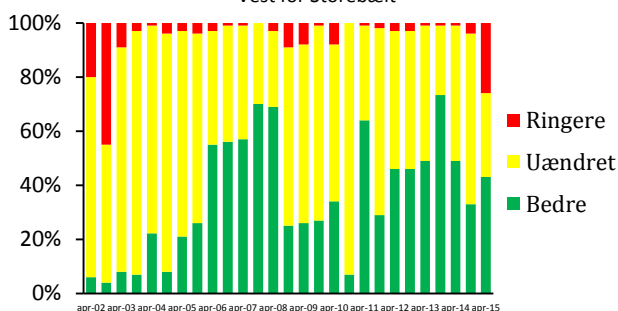
Forventet ordrebeholdning om 6 måneder

92 % af branchens arbejdspladser er omfattet af undersøgelsen



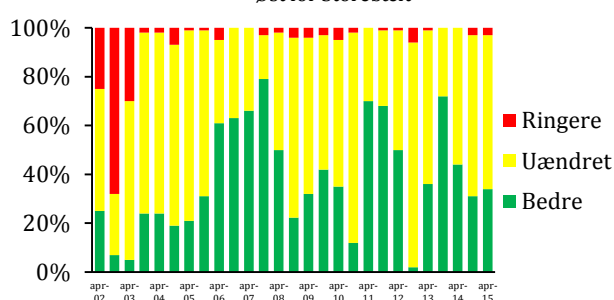
Forventet ordrebeholdning om seks måneder

Vest for Storebælt



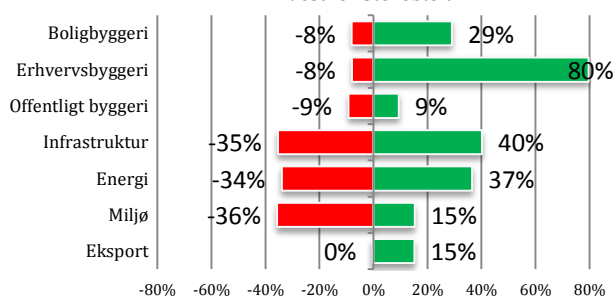
Forventet ordrebeholdning om seks måneder

Øst for Storebælt



Ordresituationen i forhold til oktober 2014

Vest for Storebælt



Ordresituationen i forhold til oktober 2014

Øst for Storebælt

