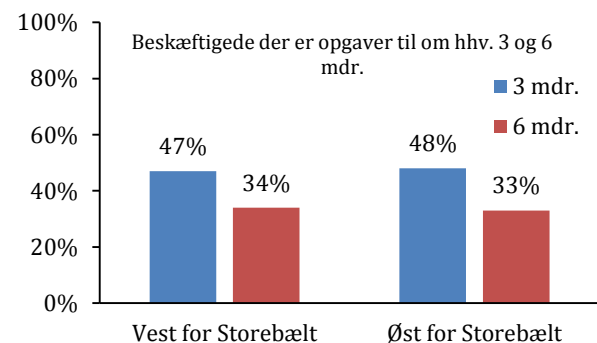
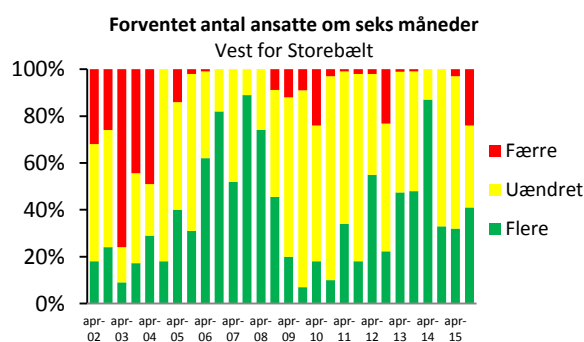
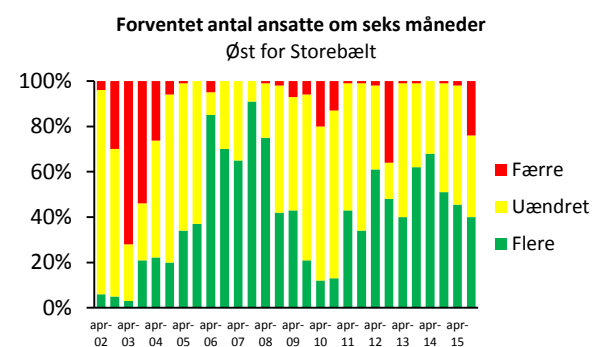
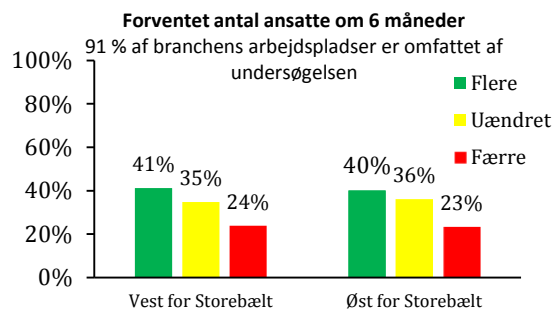


Konjunkturer

– for Rådgivende Ingeniører – oktober 2015

Denne konjunkturmåling for rådgivende ingeniørvirksomheder er udarbejdet af Foreningen af Rådgivende Ingeniører, FRI. Den viser, at branchen forventer at skulle ansætte flere medarbejdere, og at der forventes fremgang i den langsigtede ordrebeholdning. Forventninger er dog ikke helt så positive som ved opgørelsen i april 2015, hvilket bl.a. kommer til udtryk ved en meget lav beskæftigelseseffekt af allerede indgåede ordrer. Ser man på udviklingen i markedets sektorer siden april 2015, så er især boligbyggeri og erhvervsbyggeri gået frem, mens offentligt byggeri, infrastruktur og miljø er gået tilbage.

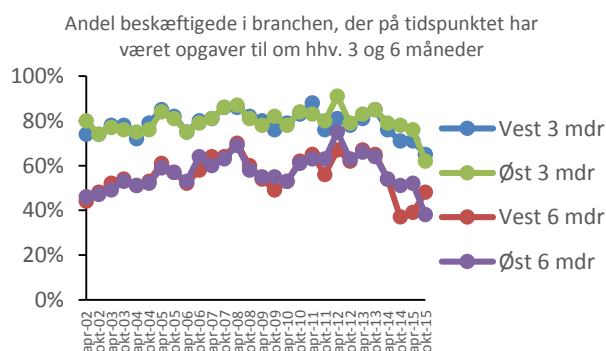


Beskæftigelsen

Beskæftigelsesudsigterne blandt rådgivende ingeniørvirksomheder i Danmark pr. oktober 2015 viser en mindre positiv forventning til fremtiden end ved konjunkturmålingen i april 2015. Virksomheder, der beskæftiger 40 pct. af branchens ansatte på landsplan, forventer at øge antallet af ansatte over de næste seks måneder, 36 pct. forventer en uændret beskæftigelse, og 24 pct. forventer at skulle afskedige medarbejdere. Vest for Storebælt forventer virksomheder, der beskæftiger 41 pct. af de ansatte, at have flere medarbejdere om et halvt år, mens 24 pct. forventer at have færre ansatte. Øst for Storebælt forventer virksomheder, der tegner sig for 40 pct. af beskæftigelsen, yderligere vækst i antallet af ansatte, mens virksomheder, der tegner sig for 24 pct., forventer at reducere medarbejderstaben.

Branchens egne forventninger er, trods en tilbagegang, stadig mere positive, end hvad man finder i beslægtede brancher. Danmarks Statistiks Konjunkturbarometer for Serviceerhverv september 2015 viser, at i sektoren Rådgivning, Forskning o.a. Vidensservice, der blandt andet omfatter rådgivende ingeniørvirksomhed, forventer virksomheder overordnet set at skulle ansætte flere medarbejdere. Det fremgår at virksomheder, der beskæftiger 17 pct. af de ansatte, forventer fremgang i antallet af medarbejdere, mens virksomheder, der beskæftiger 6 pct., forventer nedgang.

De seneste to konjunkturmålinger har vist et niveau for beskæftigelsesudsigten i rådgiverbranchen, der har ligget markant under tidligere forventninger. Dette skyldes primært en kombination af en markant stigning i antallet af medarbejdere samt en lidt mindre positiv forventning til den fremtidige ordrebeholdning. Beskæftigelseseffekten af allerede indgåede ordrer er på seks måneders sigt faldet med 5 procentpoint vest for Storebælt og 19 procentpoint øst for Storebælt i forhold til april 2015. På tre måneders sigt er beskæftigelseseffekten faldet med 37 procentpoint vest for Storebælt og er faldet med 28 procentpoint øst for Storebælt i forhold til målingen for seks måneder siden. Det er det største fald i de 13 år, som FRI har ført denne statistik. På nuværende tidspunkt kan indgåede ordrer om tre måneder beskæftige 47 pct. af medarbejderne vest for Storebælt og 48 pct. af medarbejderne øst for Storebælt. Beskæftigelseseffekten af indgåede ordrer om seks måneder er 34 pct. af medarbejderne vest for Storebælt og 33 pct. af medarbejderne øst for Storebælt.



Markedsudsigter

Beskæftigelsesudsigten for rådgiverne ser dog en smule bedre ud end for et halvt år siden, og der forventes en overordnet fremgang. Vest for Storebælt forventer virksomheder, der beskæftiger 20 pct. af de ansatte, en forbedring i ordrebeholdningen, mens 0 pct. forventer tilbagegang. Øst for Storebælt ser det mere positivt ud, da 36 pct. forventer en fremgang i ordrebeholdningen og 0 pct. forventer en tilbagegang. Forventningerne til den fremtidige ordrebeholdning indikerer, at rådgiverne stadig ser positivt på muligheden for vækst i den kommende tid. Der ses dog en markant forskel i forventningerne for virksomhederne hhv. vest og øst for Storebælt.

Branchens delmarkeder har udviklet sig forskelligt de seneste seks måneder. Ordresituationen for boligbyggeri, erhvervsbyggeri, energi og eksport har vist fremgang. For offentligt byggeri, infrastruktur og miljø har der dog været tale om en tilbagegang.

Forventninger og prognoser

Regeringen skønner i Økonomisk Redegørelse (august 2015), at erhvervsinvesteringerne vil stige med 3,1 pct. i 2015 og med 6,9 pct. i 2016. De næste par år understøttes de samlede erhvervsinvesteringer forsat af de offentlige erhvervsmæssige anlægsinvesteringer, men fremgangen i investeringer forventes i stadig højere grad at være selv bærende.

Boliginvesteringerne forventes at stige med 1,0 pct. i 2015 og 7,0 pct. i 2016, da de stigende boligpriser omkring de større byer vil gøre det mere attraktivt at bygge nyt.

Efter at have ligget på et meget højt niveau forventes de offentlige investeringers andel af BNP at falde med 0,7 pct. i 2015 og med yderligere 1,7 pct. i 2016. Væksten i BNP skønnes at være 1,5 pct. i 2015 og 1,9 pct. i 2016. Krisen er dog stadig så nærværende, at den skaber usikkerhed på markedet for de rådgivende ingeniører især i energisektoren, der er ramt af de faldende oliepriser. Stor aktivitet inden for især offentlige anlægsprojekter har dog hjulpet til at holde hånden under branchen samt de stigende investeringer i den private sektor.

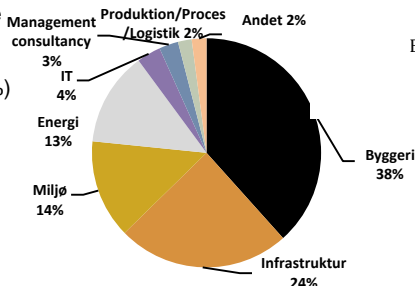
Eksporten og omsætningen i de udenlandske datterselskaber udgjorde i 2014 hele 53 pct. af branchens samlede omsætning, hvilket er et lille fald i forhold til 2013. Allerede i løbet af 2015 forventes der totalt set at være flere ansatte i rådgivernes udenlandske datterselskaber end på det danske hjemmemarked. Udviklingen på de internationale markeder forventes derfor at få stigende betydning for branchens indtjening og lønsomhed.

Om undersøgelsen

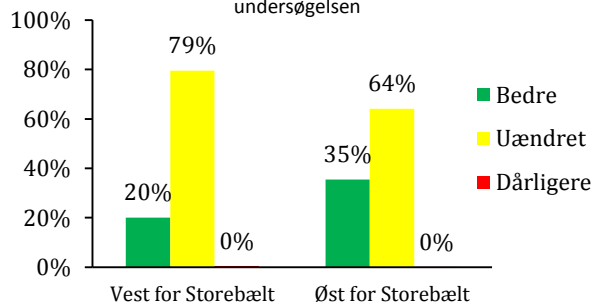
Undersøgelsen er foretaget blandt medlemmer af Foreningen af Rådgivende Ingeniører, FRI, i perioden 16. september 2015 til 5. oktober 2015. 123 virksomheder har deltaget i undersøgelsen, og de repræsenterer 91 pct. af arbejdspladserne i branchen. *Undersøgelsen er revideret april 2016.*

FRI-Branchens omsætning

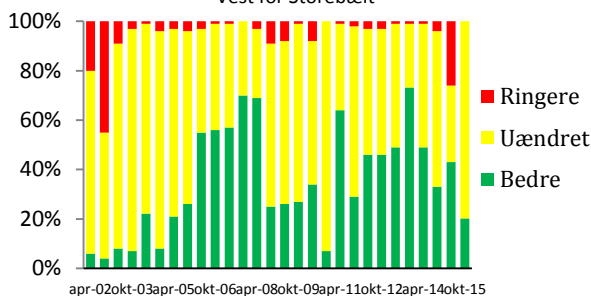
Omsætningen i 2014 udgjorde 12,2 mia. kr. For 2015 forventes den samlede omsætning at ligge på 12,9 mia. kr. Branchens væsentligste omsætning fordeler sig på sektorerne: Byggeri (38%), Infrastruktur (24%), Energi (13%) og Miljø (14%).



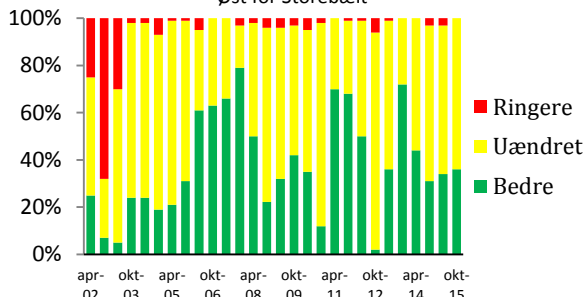
Forventet ordrebeholdning om 6 måneder
91 % af branchens arbejdspladser er omfattet af undersøgelsen



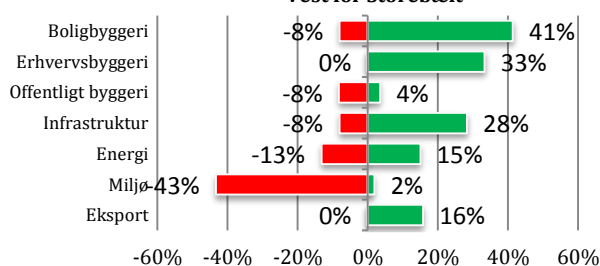
Forventet ordrebeholdning om seks måneder
Vest for Storebælt



Forventet ordrebeholdning om seks måneder
Øst for Storebælt



Ordresituationen i forhold til april 2015
Vest for Storebælt



Ordresituationen i forhold til april 2015
Øst for Storebælt

