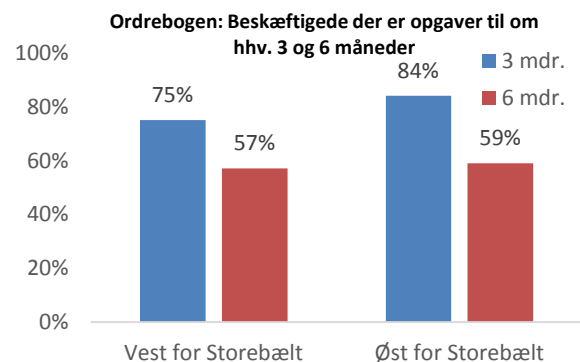
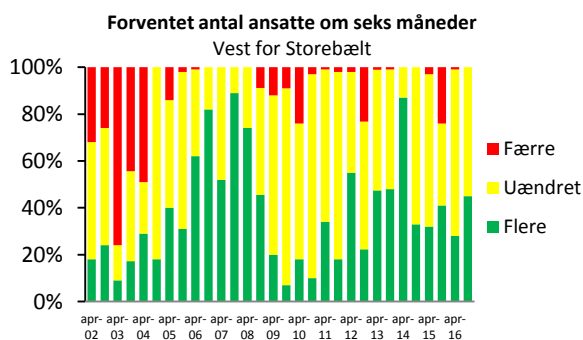
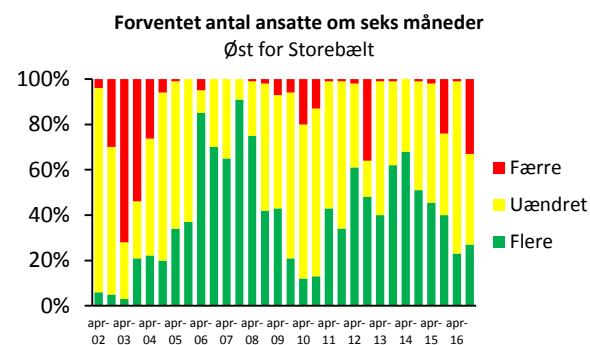
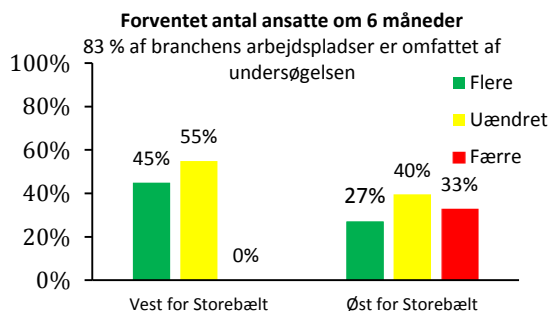


# Konjunkturer

## - for Rådgivende Ingeniører – oktober 2016

Denne konjunkturmåling for rådgivende ingeniørvirksomheder er udarbejdet af Foreningen af Rådgivende Ingeniører, FRI. Den viser, at branchen forventer at skulle ansætte flere medarbejdere, men at der forventes tilbagegang i den langsigtede ordrebeholdning. Forventninger er generelt mindre positive end opgørelsen i april 2016. Ser man på udviklingen i markedets sektorer siden april 2016, så er boligbyggeri, offentligt byggeri, erhvervsbyggeri og eksport gået frem, mens infrastruktur, miljø og energi er gået tilbage.

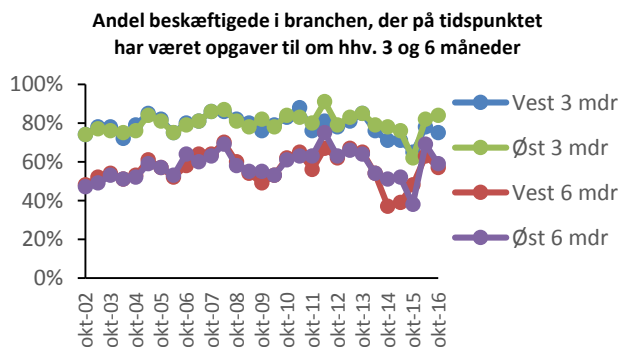


### Beskæftigelsen

Beskæftigelsesudsigterne blandt rådgivende ingeniørvirksomheder i Danmark pr. oktober 2016 viser en mindre positiv forventning til fremtiden end ved konjunkturmålingen i april 2016. Virksomheder, der beskæftiger 34 pct. af branchens ansatte på landsplan, forventer at øge antallet af ansatte over de næste seks måneder, 46 pct. forventer en uændret beskæftigelse, og 20 pct. forventer at skulle afskedige medarbejdere. Vest for Storebælt forventer virksomheder, der beskæftiger 45 pct. af de ansatte, at have flere medarbejdere om et halvt år, mens ingen pct. forventer at have færre ansatte. Øst for Storebælt er billedet dog noget anderledes. Her forventer virksomheder, der tegner sig for 27 pct. af beskæftigelsen, yderligere vækst i antallet af ansatte, mens det er virksomheder, der tegner sig for 33 pct. af beskæftigelsen, der forventer at reducere medarbejderstaben.

Branchens egne forventninger er dermed mere positive, end hvad man finder i beslægtede brancher. Danmarks Statistiks Konjunkturbarometer for Serviceerhverv oktober 2016 viser, at i sektoren Rådgivning, Forskning o.a. Vidensservice, der blandt andet omfatter rådgivende ingeniørvirksomhed, forventer man ikke at skulle ansætte mange nye medarbejdere. Det fremgår at virksomheder, der beskæftiger 13 pct. af de ansatte, forventer fremgang i antallet af medarbejdere, mens virksomheder, der beskæftiger 11 pct., forventer nedgang.

De seneste to års konjunkturmålinger har vist et niveau for beskæftigelsesudsigten i rådgiverbranchen, der har ligget markant under tidligere forventninger. Dette skyldes primært en kombination af en markant stigning i antallet af medarbejdere samt en lidt mindre positiv forventning til den fremtidige ordrebeholdning. På trods af en mindre tilbagegang i forhold til april 2016, så ligger beskæftigelseseffekten af allerede indgåede ordrer på et højere niveau end i de foregående år. På seks måneders sigt er beskæftigelseseffekten faldet med 6 procentpoint vest for Storebælt og 10 procentpoint øst for Storebælt i forhold til april 2016. På tre måneders sigt er beskæftigelseseffekten faldet med 3 procentpoint vest for Storebælt og steget med 2 procentpoint øst for Storebælt. På nuværende tidspunkt kan indgåede ordrer om tre måneder beskæftige 75 pct. af medarbejderne vest for Storebælt og 84 pct. af medarbejderne øst for Storebælt. Beskæftigelseseffekten af indgåede ordrer om seks måneder er 57 pct. af medarbejderne vest for Storebælt og 59 pct. af medarbejderne øst for Storebælt.



## Markedsudsigter

Ordrebeholdningen for FRI-virksomhederne ser dårligere ud end for et halvt år siden og overordnet forventes der en mindre tilbagegang. Vest for Storebælt forventer virksomheder, der beskæftiger 38 pct. af de ansatte, en forbedring i ordrebeholdningen, mens 17 pct. forventer tilbagegang. Øst for Storebælt ses en mere markant nedgang i forventningerne, kun 24 pct. forventer en fremgang i ordrebeholdningen mens 54 pct. forventer en tilbagegang.

Branchens delmarkeder har udviklet sig forskelligt de seneste seks måneder. Ordresituationen for boligbyggeri, offentligt byggeri og erhvervsbyggeri har haft fremgang. Derimod har især infrastruktur og miljø vist en større tilbagegang mens energi har haft en mindre tilbagegang. Infrastruktur og miljø er de sektorer, hvor rådgiverne har den største eksport. Når der mangler opgaver på det danske marked, så flyttes fokus typisk mod eksport. Det er derfor ingen overraskelse, at rådgivernes eksport har vist en markant fremgang i takt med at flere sektorer på hjemmemarkedet er gået tilbage. Det skal bemærkes, at der er markante forskelle mellem landsdelene. Dette er især gældende for eksport, da de største og mest eksporttunge virksomheder er placeret øst for Storebælt.

## Forventninger og prognoser

Regeringen skønner i Økonomisk Redegørelse (august 2016), at erhvervsinvesteringerne vil stige med 3,6 pct. i 2016 og med 4,7 pct. i 2017. Der forventes en moderat tiltagende vækst i materielinvesteringerne i prognoseperioden, hvilket også vil medføre et behov for flere bygninger og anlæg, når produktionen udvides.

Med stigende boligpriser og fortsat meget lave finansieringsomkostninger ventes det at blive stadig mere attraktivt at bygge nyt fremover. Boliginvesteringerne forventes derfor at stige med 4,0 pct. i 2016 og 6,0 pct. i 2017.

I de seneste år har de offentlige investeringer ligget på et historisk højt niveau med henblik på at understøtte den økonomiske aktivitet. I de kommende år er der forudsat en gradvis normalisering af investeringsniveauet. På den baggrund ventes de offentlige investeringer (målt som andel af BNP) at have en vækst på -3,3 pct. af BNP i 2016 og -0,2 pct. i 2017. På trods af det generelle fald i ledigheden, så er krisen dog stadig så nærværende, at den skaber usikkerhed på markedet for rådgivende ingeniørydelser, hvilket især er kommet til udtryk inden for infrastruktur og miljø.

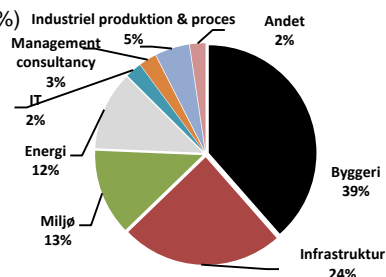
Eksporten og omsætningen i de udenlandske datterselskaber udgjorde i 2015 hele 57 pct. af branchens samlede omsætning. Udviklingen på de internationale markeder forventes derfor at få stigende betydning for branchens indtjening og lønsomhed.

## Om undersøgelsen

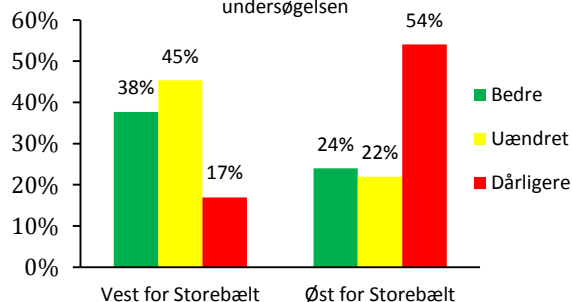
Undersøgelsen er foretaget blandt medlemmer af Foreningen af Rådgivende Ingeniører, FRI, i perioden 13. september 2016 til 7. oktober 2016. 123 virksomheder har deltaget i undersøgelsen, og de repræsenterer 83 pct. af arbejdspladserne i branchen.

## FRI-Branchens omsætning

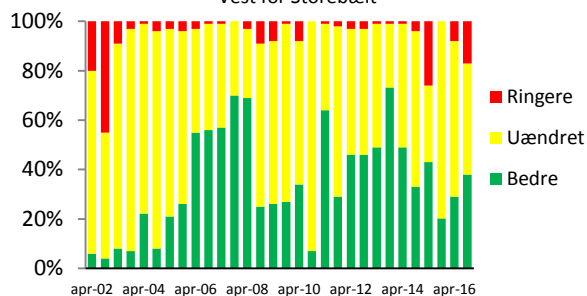
I 2015 udgjorde omsætningen i Danmark 12,7 mia. kr. For 2016 forventes den samlede omsætning at ligge på 13,3 mia. kr. Branchens væsentligste omsætning fordeler sig på sektorerne: Byggeri (39%), Infrastruktur (24%), Energi (12%) og Miljø (13%).



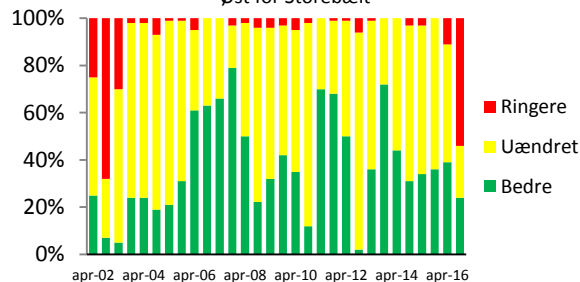
Forventet ordrebeholdning om 6 måneder  
83 % af branchens arbejdspladser er omfattet af undersøgelsen



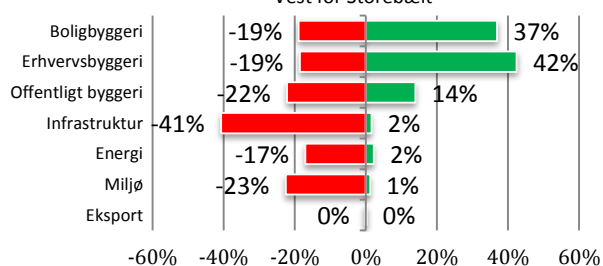
Forventet ordrebeholdning om seks måneder  
Vest for Storebælt



Forventet ordrebeholdning om seks måneder  
Øst for Storebælt



Ordresituationen i forhold til april 2016  
Vest for Storebælt



Ordresituationen i forhold til april 2016  
Øst for Storebælt

