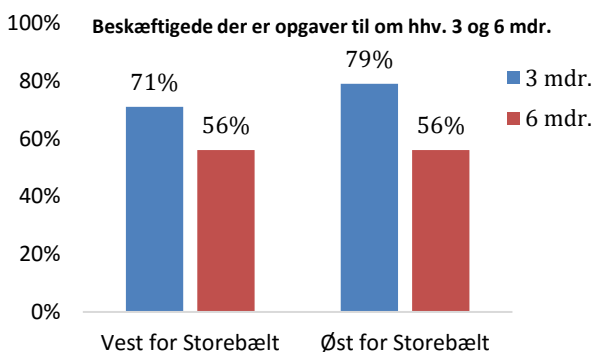
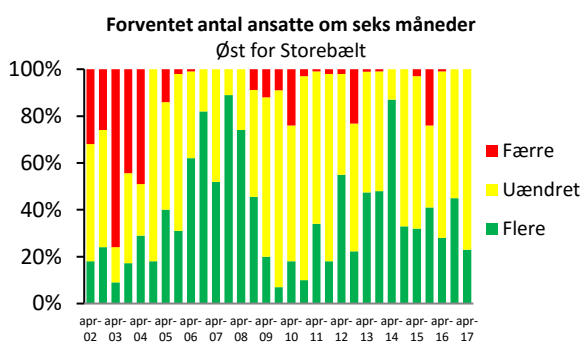
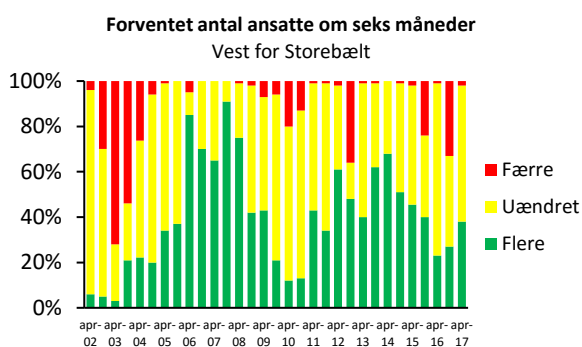
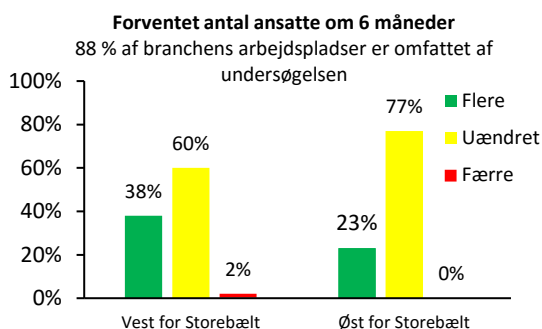


# Konjunkturer

## - for Rådgivende Ingeniører – april 2017

Denne konjunkturmåling for rådgivende ingeniørvirksomheder er udarbejdet af Foreningen af Rådgivende Ingeniører, FRI. Den viser, at branchens virksomheder forventer at skulle ansætte flere medarbejdere, og at der forventes en mindre fremgang i den langsigtede ordrebeholdning. Forventninger er generelt mere positive end opgørelsen i oktober 2016. Ses der på udviklingen i markedets sektorer siden oktober 2016, så er boligbyggeri, offentligt byggeri, erhvervsbyggeri og energi gået frem, mens infrastruktur, miljø og eksport er gået tilbage.

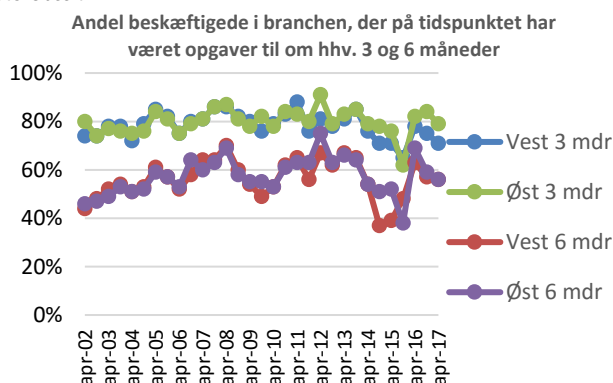


### Beskæftigelsen

Beskæftigelsesudsigterne blandt rådgivende ingeniørvirksomheder i Danmark pr. april 2017 viser en mere positiv forventning til fremtiden end ved konjunkturmålingen i oktober 2016. Virksomheder, der beskæftiger 29 pct. af branchens ansatte på landsplan, forventer at øge antallet af ansatte over de næste seks måneder, 69 pct. forventer en uændret beskæftigelse mens 1 pct. forventer at skulle afskedige medarbejdere. Vest for Storebælt forventer virksomheder, der beskæftiger 38 pct. af de ansatte, at have flere medarbejdere om et halvt år, mens 2 pct. forventer at have færre ansatte. Øst for Storebælt forventer virksomheder, der tegner sig for 23 pct. af beskæftigelsen, yderligere vækst i antallet af ansatte, mens ingen virksomheder forventer at reducere medarbejderstaben.

Branchens egne forventninger er dermed mere positive, end hvad man finder i beslægtede brancher. Danmarks Statistiks Konjunkturbarometer for Serviceerhverv marts 2017 viser, at i sektoren Rådgivning, Forskning o.a. Vidensservice, der blandt andet omfatter rådgivende ingeniørvirksomhed, forventer man lavere vækst i antallet af medarbejdere. Det fremgår at virksomheder, der beskæftiger 15 pct. af de ansatte, forventer fremgang i antallet af medarbejdere, mens virksomheder, der beskæftiger 10 pct., forventer nedgang.

Siden 2014 har FRI's halvårslige konjunkturmålinger vist en mindre positiv forventning til det fremtidige antal af ansatte, end i de foregående år. Dette skyldes primært en kombination af en markant stigning i antallet af medarbejdere samt en lidt mindre positiv forventning til den fremtidige ordrebeholdning. På trods af en mindre tilbagegang i forhold til oktober 2016, så ligger beskæftigelseseffekten af allerede indgåede ordrer på et højere niveau end i 2014 og 2015. Der har dog været en nedadgående tendens gennem de seneste 3 konjunkturmålinger. På seks måneders sigt er beskæftigelseseffekt faldet med 1 procentpoint vest for Storebælt og 3 procentpoint øst for Storebælt i forhold til oktober 2016. På tre måneders sigt er beskæftigelseseffekten faldet med 4 procentpoint vest for Storebælt og faldet med 5 procentpoint øst for Storebælt. På nuværende tidspunkt kan indgåede ordrer om tre måneder beskæftige 71 pct. af medarbejderne vest for Storebælt og 79 pct. af medarbejderne øst for Storebælt. Beskæftigelseseffekten af indgåede ordrer om seks måneder er 56 pct. af medarbejderne både vest og øst for Storebælt.



## Markedsudsigter

Ordrebeholdningen for FRI-virksomhederne ser bedre ud end for et halvt år siden og overordnet forventes der en mindre fremgang. Vest for Storebælt forventer virksomheder, der beskæftiger 37 pct. af de ansatte, en forbedring i ordrebeholdningen, mens ingen forventer tilbagegang. Øst for Storebælt er det kun 22 pct., der forventer en fremgang i ordrebeholdningen mens 33 pct. forventer en tilbagegang. Branchens delmarkeder har udviklet sig forskelligt de seneste seks måneder. Ordresituationen for især boligbyggeri og offentligt byggeri oplever markant fremgang, mens erhvervsbyggeriet og energi har haft en mindre fremgang. Derimod har infrastruktur, miljø og eksport vist en større tilbagegang. Infrastruktur og miljø er samtidigt de sektorer, hvor rådgiverne har den største eksport. Det skal bemærkes, at der er markante forskelle mellem landsdelene. Dette er især gældende for eksport, da de største og mest eksporttunge virksomheder er placeret øst for Storebælt.

## Forventninger og prognoser

Regeringen skønner i Økonomisk Redegørelse (december 2016), at erhvervsinvesteringerne vil stige med 3,8 pct. i 2017 og med 3,9 pct. i 2018. Der forventes en moderat tiltagende vækst i materielinvesteringerne i prognoseperioden, hvilket også vil medføre et behov for flere bygninger og anlæg, når produktionen udvides.

Med stigende boligpriser og fortsat meget lave finansieringsomkostninger ventes det at blive stadig mere attraktivt at bygge nyt fremover. Boliginvesteringerne forventes derfor at stige med 6,0 pct. i 2017 og 8,0 pct. i 2018.

I de seneste år har de offentlige investeringer ligget på et historisk højt niveau med henblik på at understøtte den økonomiske aktivitet. I de kommende år er der forudsat en gradvis normalisering af investeringsniveauet. På den baggrund ventes de offentlige investeringer (målt som andel af BNP) at have en vækst på 0,6 pct. i 2017 og -2,5 pct. i 2018. På trods af det generelle fald i ledigheden, så er der fortsat usikkerhed på markedet for rådgivende ingeniørydelser, hvilket især er kommet til udtryk inden for infrastruktur og miljø.

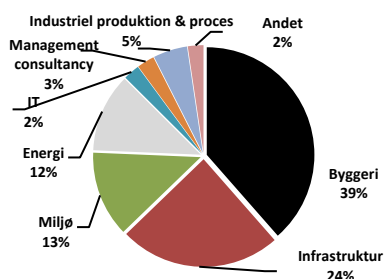
Eksporten og omsætningen i de udenlandske datterselskaber udgjorde i 2015 hele 57 pct. af branchens samlede omsætning. Udviklingen på de internationale markeder forventes derfor at få stigende betydning for branchens indtjening og lønsomhed.

## Om undersøgelsen

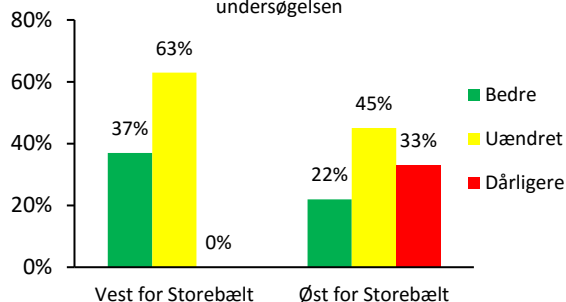
Undersøgelsen er foretaget blandt medlemmer af Foreningen af Rådgivende Ingeniører, FRI, i perioden 10. marts 2017 til 3. april 2017. 124 virksomheder har deltaget i undersøgelsen, og de repræsenterer 88 pct. af arbejdspladserne i branchen.

## FRI-Branchens omsætning

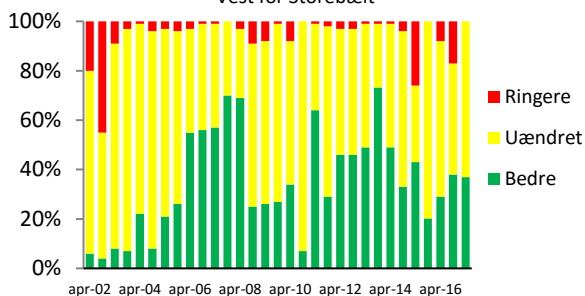
I 2015 udgjorde omsætningen i Danmark 12,7 mia. kr. For 2016 forventes den samlede omsætning at ligge på 13,3 mia. kr. Branchens væsentligste omsætning fordeler sig på sektorerne: Byggeri (39%), Infrastruktur (24%), Energi (12%) og Miljø (13%).



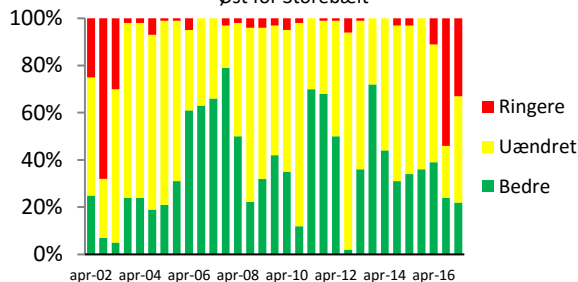
Forventet ordrebeholdning om 6 måneder  
88 % af branchens arbejdspladser er omfattet af undersøgelsen



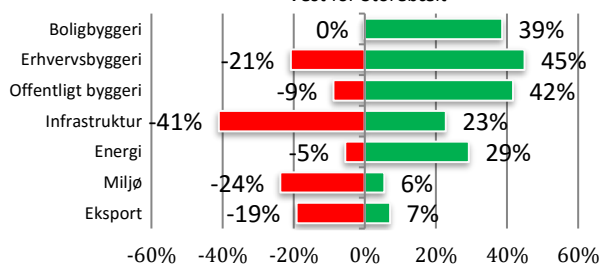
Forventet ordrebeholdning om seks måneder  
Vest for Storebælt



Forventet ordrebeholdning om seks måneder  
Øst for Storebælt



Ordresituationen i forhold til oktober 2016  
Vest for Storebælt



Ordresituationen i forhold til oktober 2016  
Øst for Storebælt

