

Konjunkturer

- for Rådgivende Ingeniører – oktober 2017

Denne konjunkturmåling for rådgivende ingeniørvirksomheder er udarbejdet af Foreningen af Rådgivende Ingeniører, FRI. Den viser, at branchens virksomheder forventer at skulle ansætte flere medarbejdere, og at der forventes en fremgang i den langsigtede ordrebeholdning. Forventningerne til ordrebeholdningen er generelt mere positive end opgørelsen i april 2017. Ses der på udviklingen i markedets sektorer siden april 2017, så er boligbyggeri, offentligt byggeri, erhvervsbyggeri og miljø gået markant frem. Energi og eksport har vist en mere beskedent fremgang og infrastruktur er som den eneste sektor gået tilbage.

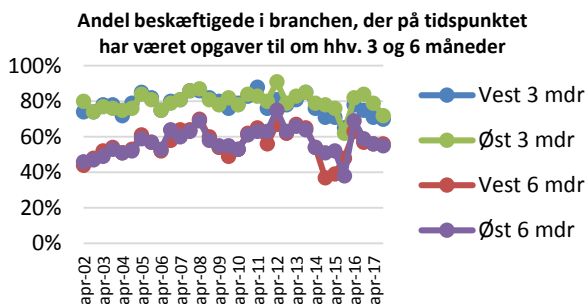
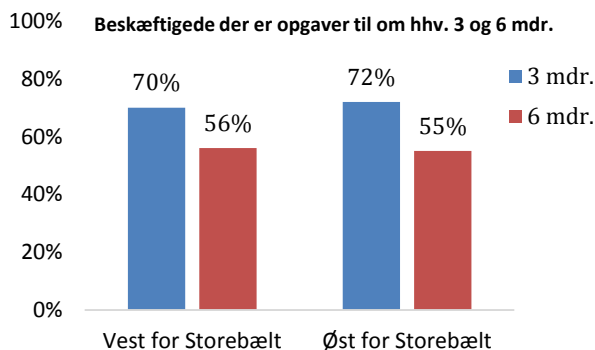
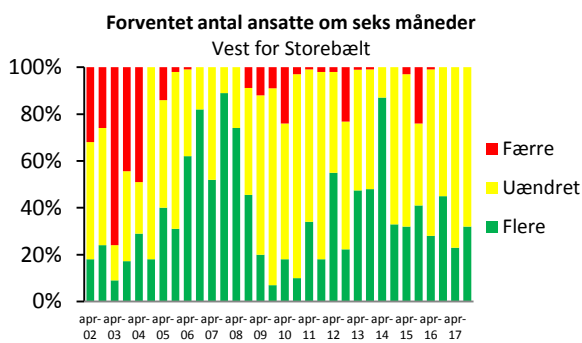
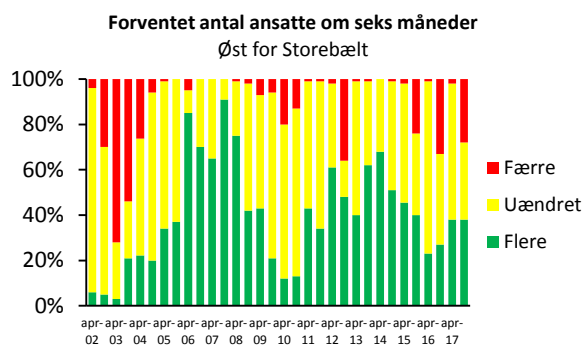
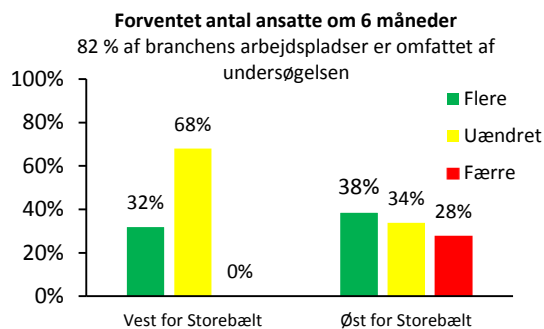
Beskæftigelsen

Beskæftigelsesudsigterne blandt rådgivende ingeniørvirksomheder i Danmark pr. oktober 2017 viser en mindre positiv forventning til fremtiden end ved konjunkturmålingen i april 2017. Virksomheder, der beskæftiger 36 pct. af branchens ansatte på landsplan, forventer at øge antallet af ansatte over de næste seks måneder, 47 pct. forventer en uændret beskæftigelse mens 17 pct. forventer at skulle afskedige medarbejdere. Vest for Storebælt forventer virksomheder, der beskæftiger 32 pct. af de ansatte, at have flere medarbejdere om et halvt år og ingen forventer at have færre ansatte. Øst for Storebælt forventer virksomheder, der tegner sig for 38 pct. af beskæftigelsen, yderligere vækst i antallet af ansatte mens virksomheder, der tegner sig for 28 pct. af beskæftigelsen, forventer at have færre medarbejdere.

Branchens egne forventninger er dermed på linje med, hvad man finder i beslægtede brancher. Danmarks Statistiks Konjunkturbarometer for Serviceerhverv september 2017 viser, at i sektoren Rådgivning, Forskning o.a. Vidensservice, der blandt andet omfatter rådgivende ingeniørvirksomhed, forventer man en nogenlunde tilsvarende vækst i antallet af medarbejdere. Det fremgår at virksomheder, der beskæftiger 17 pct. af de ansatte, forventer fremgang i antallet af medarbejdere, mens virksomheder, der beskæftiger 2 pct., forventer nedgang.

Siden 2014 har FRI's halvårslige konjunkturmålinger vist en mindre positiv forventning til det fremtidige antal af ansatte, end i de foregående år. Dette skyldes primært en kombination af en markant stigning i antallet af medarbejdere samt en lidt mindre positiv forventning til den fremtidige ordrebeholdning.

Med en mindre tilbagegang i forhold til april 2017, har der nu været en nedadgående tendens gennem de seneste fire konjunkturmålinger. Det betyder, at beskæftigelseseffekten af allerede indgåede ordrer på seks måneders sigt er 2 pct. point under det historiske gennemsnit (år 2002-2017), mens den på tre måneders sigt er 8 pct. under gennemsnittet. På seks måneders sigt er beskæftigelseseffekt uændret vest for Storebælt og faldet med 1 procentpoint øst for Storebælt i forhold til april 2017. På tre måneders sigt er beskæftigelseseffekten faldet med 1 procentpoint vest for Storebælt og faldet med 5 procentpoint øst for Storebælt. På nuværende tidspunkt kan indgåede ordrer om tre måneder beskæftige 70 pct. af medarbejderne vest for Storebælt og 72 pct. af medarbejderne øst for Storebælt. Beskæftigelseseffekten af indgåede ordrer om seks måneder dækker 56 pct. af medarbejderne vest og 55 pct. øst for Storebælt.



Markedsudsigter

Ordrebeholdningen for FRI-virksomhederne ser bedre ud end for et halvt år siden og overordnet forventes der fortsat fremgang. Vest for Storebælt forventer virksomheder, der beskæftiger 30 pct. af de ansatte, en forbedring i ordrebeholdningen, mens ingen forventer tilbagegang. Øst for Storebælt er det 29 pct., der forventer en fremgang i ordrebeholdningen og heller ikke her forventer nogen en tilbagegang.

Branchens delmarkeder har udviklet sig forskelligt de seneste seks måneder. Ordresituationen for især boligbyggeri, erhvervsbyggeri, offentligt byggeri samt miljø oplever markant fremgang. For energi er situationen nogenlunde den samme mens eksport har en mindre fremgang. Infrastruktur har til gengæld vist større tilbagegang. Infrastruktur og miljø er de sektorer, hvor rådgiverne har den største eksport. Det skal bemærkes, at der er markante forskelle mellem landsdelene. Dette er især gældende for eksport, da de største og mest eksporttunge virksomheder er placeret øst for Storebælt.

Forventninger og prognoser

Regeringen skønner i Økonomisk Redegørelse (august 2017), at erhvervsinvesteringerne vil stige med 3,0 pct. i 2017 og med 4,5 pct. i 2018. Der forventes en moderat tiltagende vækst i materielinvesteringerne i prognoseperioden, hvilket også vil medføre et behov for flere bygninger og anlæg, når produktionen udvides.

Med stigende boligpriser og fortsat meget lave finansieringsomkostninger ventes det at blive stadig mere attraktivt at bygge nyt fremover. Boliginvesteringerne forventes derfor at stige med 5,0 pct. i 2017 og 6,0 pct. i 2018.

I de seneste år har de offentlige investeringer ligget på et historisk højt niveau med henblik på at understøtte den økonomiske aktivitet. I de kommende år er der forudsat en gradvis normalisering af investeringsniveauet. På den baggrund ventes de offentlige investeringer (målt som andel af BNP) at blive reduceret fra 3,5 pct. af BNP i 2017 til 3,4 pct. af BNP i 2018. På trods af det generelle fald i ledigheden, så er der fortsat usikkerhed på markedet for rådgivende ingeniørydelser, hvilket især er kommet til udtryk inden for infrastruktur, hvor de større offentlige bygherrer har færre projekter i horisonten.

Eksporten og omsætningen i de udenlandske datterselskaber udgjorde i 2016 ca. 57 pct. af branchens samlede omsætning. Udviklingen på de internationale markeder forventes derfor at få stigende betydning for branchens indtjening og lønsomhed.

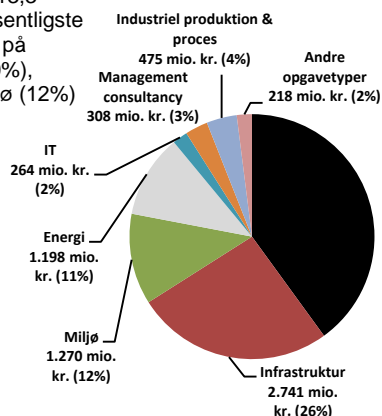
Om undersøgelsen

Undersøgelsen er foretaget blandt medlemmer af Foreningen af Rådgivende Ingeniører, FRI, i perioden 12. september 2017 til 6. oktober 2017. 106 virksomheder har deltaget i undersøgelsen, og de repræsenterer 82 pct. af arbejdspladserne i branchen.

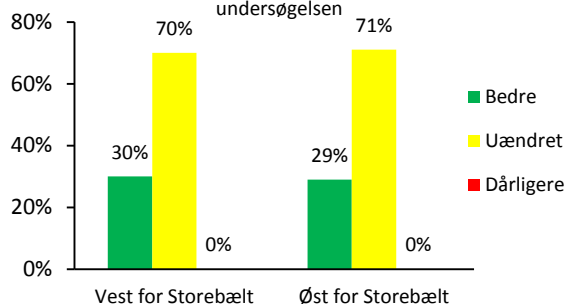
FRI-Branchens omsætning

I 2016 udgjorde omsætningen i Danmark 13,2 mia. kr. For 2017 forventes den samlede omsætning at ligge på 13,3 mia. kr. Branchens væsentligste omsætning fordeler sig på

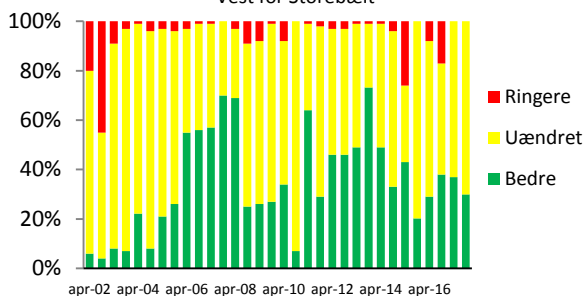
sektorerne: Byggeri (40%), Infrastruktur (26%), Miljø (12%) og Energi (11%).



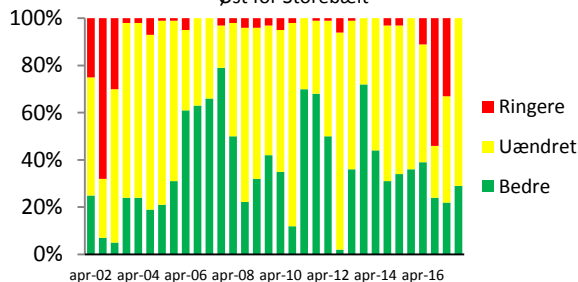
Forventet ordrebeholdning om 6 måneder
82 % af branchens arbejdspladser er omfattet af undersøgelsen



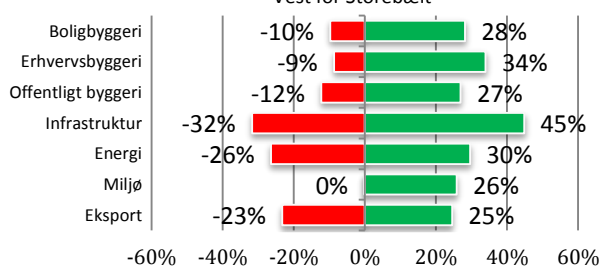
Forventet ordrebeholdning om seks måneder
Vest for Storebælt



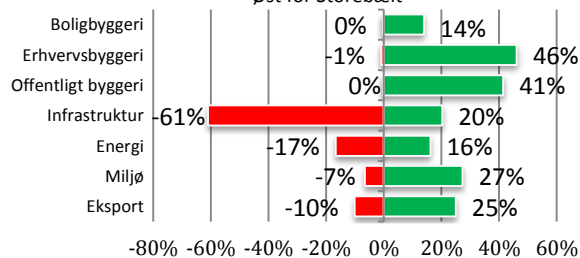
Forventet ordrebeholdning om seks måneder
Øst for Storebælt



Ordresituationen i forhold til april 2017
Vest for Storebælt



Ordresituationen i forhold til april 2017
Øst for Storebælt



Byggeri
4.326 mio. kr. (40%)