

Statistisk branchebeskrivelse 2004

FRI • Kristianiagade 8 • 2100 København Ø • Tlf. 35 25 37 37 • Fax 35 25 37 38 • e-mail: fri@frinet.dk • internet: www.frinet.dk

Juni 2004

Den foreliggende publikation er en bearbejdning og sammenfatning af en række undersøgelser og analyser gennemført af Foreningen af Rådgivende Ingeniører, FRI. Resultaterne gøres hermed tilgængelige for hele medlemskredsen og den interesserede offentlighed i øvrigt. De økonomiske oplysninger er baseret på de informationer, som er indsamlet gennem FRI's årlige Brancheundersøgelse. Brancheundersøgelsen 2003 er gennemført i maj og juni 2004 på baggrund af medlemmernes regnskabsresultater for året 2003.

Brancheundersøgelsen omfatter ca. 89% af alle arbejdspladser i medlemsvirksomhederne og kan derfor betegnes som branchedækkende. Oplysningerne om virksomhedernes ansatte er baseret på FRI's medarbejderstatistik, som er udarbejdet i januar 2004 på baggrund af medlemmernes indberetninger pr. 1. januar 2004.

Statistisk branchebeskrivelse 2004 indeholder følgende afsnit:

Overordnet præsenterer kort FRI i tal, på baggrund af udviklingen i antal medlemsvirksomheder og antal ansatte gennem de seneste 30 år.

Økonomi og indtjening omhandler branchens omsætning og overskudsgrad samt omsætningens fordeling på sektorer, kundetyper og honorarformer for 2003.

Det internationale perspektiv orienterer om den geografiske fordeling af rådgivernes eksport. Der oplyses om forholdene i andre lande samt om antallet af medarbejdere i FRI-virksomhedernes datterselskaber i udlandet.

Medarbejdere viser udviklingen i den uddannelsesmæssige baggrund hos de ansatte i medlemsvirksomhederne samt udviklingen i egenproduktion pr. medarbejder over de seneste 10 år.

Branchestruktur fokuserer bl.a. på fordeling af ansatte i forhold til størrelsen af de forskellige FRI-virksomheder, samt fordelingen af virksomheder i mere overordnede størrelseskategorier.

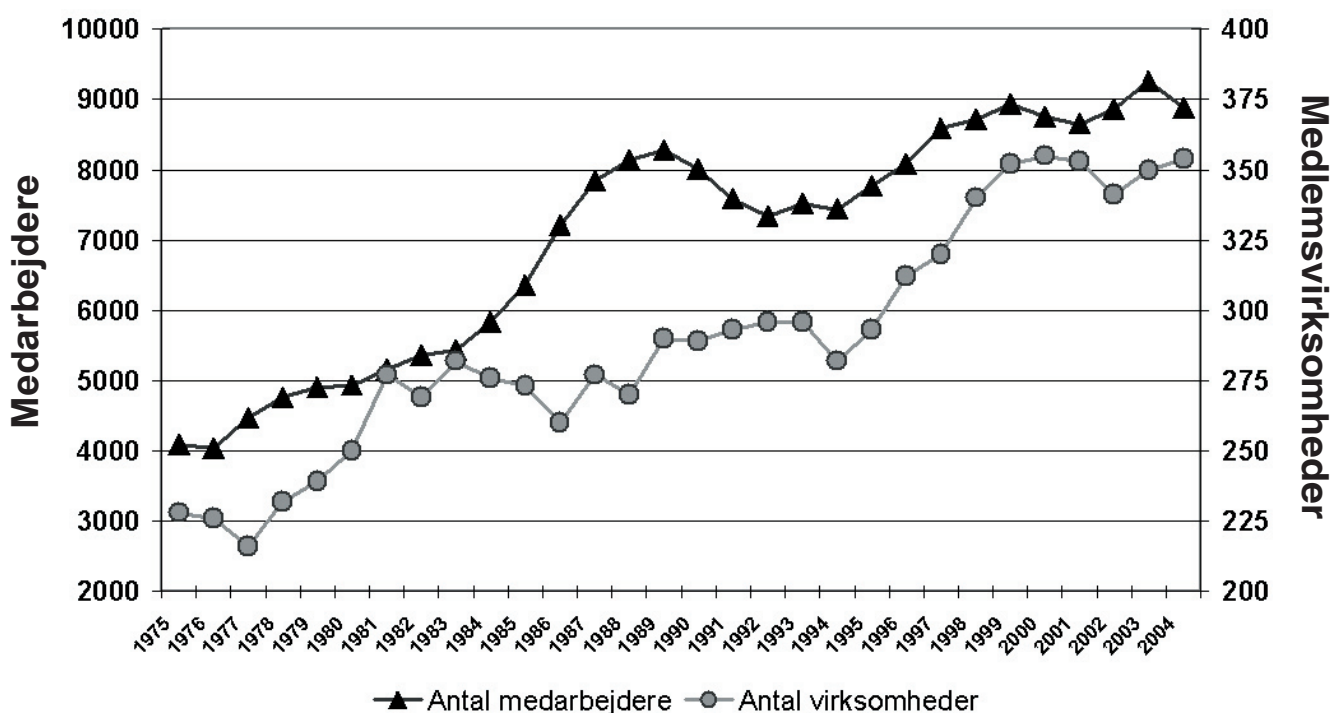
Overordnet

Figur 1 viser udviklingen i antallet af medlemsvirksomheder og det samlede antal medarbejdere.

Det fremgår, at antallet af medarbejdere i medlemsvirksomhederne er vokset fra 4.087 i 1975 til 8.884 i 2004. Antallet af medlemsvirksomheder i FRI er i samme periode steget fra 228 til 354.

De seneste år har antallet af virksomheder ligget stabilt omkring de 350, mens medarbejderantallet har ligget omkring de 9.000.

Figur 1: Medlemsvirksomheder og medarbejdere 1975 - 2004

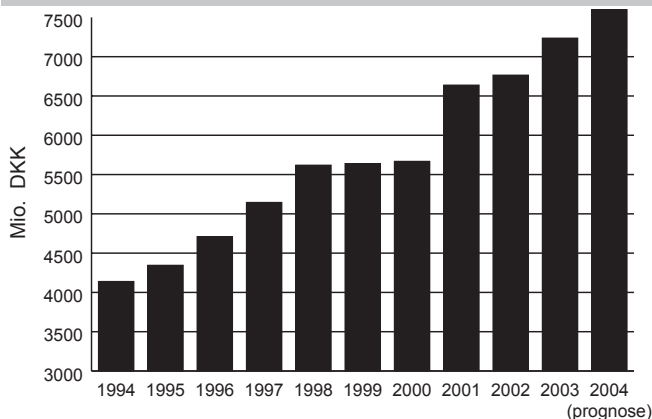


Kilde: FRI's medarbejderstatistik

Økonomi og indtjening

Figur 2 viser branchens omsætning i løbende priser. Omsætningen udgjorde i 2003 ca. 7,2 mia. DKK og forventes at stige til ca. 7,6 mia. DKK i 2004. Branchen oplevede, som det fremgår af fig. 2, en jævn vækst i omsætningen fra 1992-1998, herefter en hvis stagnation i perioden frem til 2001, hvor omsætningen blev kraftigt øget. I 2003 oplevedes en pæn vækst på 7%. Væksten i de kommende år forventes at ligge på ca. 4%.

Figur 2: Brancheomsætning mio. DKK, løbende priser



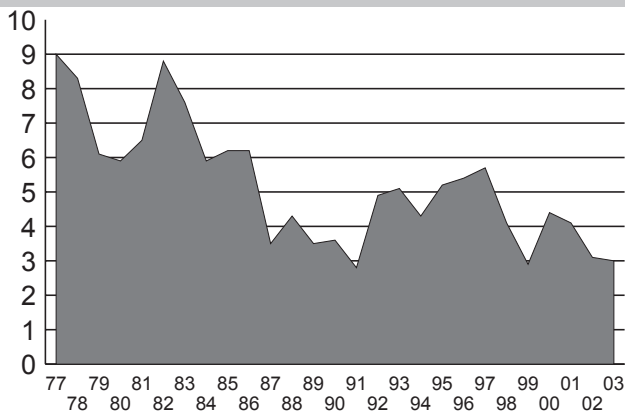
Kilde: FRI's brancheundersøgelser og beregninger på baggrund af medarbejderstatistikken. Tallene omfatter ikke omsætningen i udenlandske datterselskaber.

Figur 3 viser den gennemsnitlige vægtede overskudsgrad i de FRI-virksomheder, der gennem årene har deltaget i brancheundersøgelsen.

Det fremgår, at overskudsgraden fra 94-97 voksede fra 4,3% til 5,7%. Herefter faldt den til et historisk lavt niveau: 2,9% i 1999. I 2000 øgedes overskudsgraden til 4,4%, men fra 2001 og frem til 2003 er den igen blevet reduceret. I 2003 var overskudsgraden på 3,0%.

Brancheundersøgelsen fra 2003 omfatter virksomheder, der tilsammen producerer omkring 90 procent af branchens omsætning og er således branchedækkende.

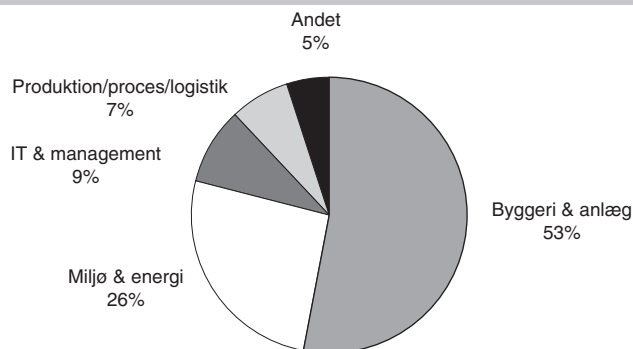
Figur 3: Overskudsgraden 1977 - 2003



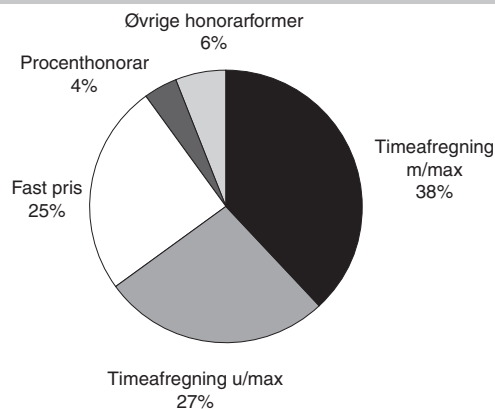
Kilde: FRI's brancheundersøgelser. Overskudsgrad = Resultat før finansiering og skat i procent af bruttohonorarindtægten.

Siden 1995 har FRI i forbindelse med de årlige brancheundersøgelser søgt at afdække omsætningens fordeling på faglige sektorer, honorarformer og kunder. Resultatet for 2003 præsenteres i figurene 4, 5 og 6.

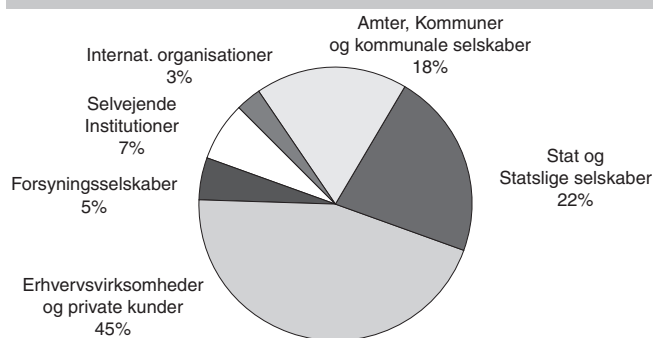
Figur 4: Omsætning fordelt på faglige sektorer, 2003



Figur 5: Omsætning fordelt på honorarform, 2003



Figur 6: Omsætning fordelt på kundetyper, 2003



Kilde: FRI's brancheundersøgelse 2003.

Internationalt perspektiv

Rådgivende ingeniører er en internationalt orienteret branche. Eksportomsætningen udgør ca. 1,2 mia. DKK ud af en samlet brancheomsætning på 7,2 mia. DKK. Det svarer til 17% af totalomsætningen. Hertil kommer omsætningen i udenlandske datterselskaber.

Før Berlinmurens fald fandt 75-80% af eksportomsætningen sted i udviklingslandene, primært i Afrika.

I 2003 fordelte branchens eksportomsætning sig som følger: Østeuropa og SNG (19%), EU- & EØS lande (23%), Afrika (21%), Asien (25%), Mellemøsten (5%) og Nord- og Sydamerika (7%).

Danmark er et af de lande i Europa, der har det største antal medarbejdere i rådgivende ingeniørvirksomheder i forhold til befolkningstallet.

Andre lande på samme niveau, ca. 1.800 medarbejdere pr. million indbyggere, er Sverige, Norge og Finland, mens Holland og England kommer lidt efter.

I Syd- og Mellemeuropa foregår en større del af projekterings- og planlægningsarbejdet som biaktivitet til entreprønørvirksomhed, industriproduktion eller i offentlig forvaltning. De største danske virksomheder er meget store målt selv med en europæisk målestok. FRI's søsterorganisation i Sverige, STD, Svensk Teknik och Design, udarbejder hvert år en oversigt over de største tekniske rådgiverfirmaer i Norden, Europa og i Verden.

Af oversigten fra november 2003 fremgår det, at FRI's tre største medlemsvirksomheder, er nr. 10, 14 og 20 efter størrelse i Europa.

Der er blot en enkelt tysk og ingen hverken spanske eller italienske virksomheder blandt de 25 største rådgivende ingeniørvirksomheder i Europa, trods disse landes meget betydelige størrelse. På verdensplan er de tre største danske rådgiverfirmaer blandt de 50 største. Der er fra industrien eksempler på, at der på afgrænsede produktområder findes danske virksomheder blandt de absolut toneangivende, men der er ingen eksempler på, at en hel branche har så mange betydende virksomheder i Danmark som blandt de rådgivende ingeniører.

En anden dimension af de danske rådgiveres grad af internationalisering er deres udenlandske datterselskaber. Disse datterselskaber er ikke medlemmer af FRI, og deres tal indgår derfor ikke i oplysningerne i den foreliggende statistiske branchebeskrivelse. I alt er der over 5.000 medarbejdere ansat i datterselskaber i udlandet.

Antallet af medarbejdere ansat i datterselskaber i udlandet er de seneste år øget kraftigt, ikke mindst pga. danske virksomheders opkøb af rådgivende virksomheder i det øvrige Norden.

Medarbejdere

Oversigt over den relative uddannelsesfordeling blandt ansatte i FRI-virksomheder (figur 7) viser, at andelen af medarbejdere med ikke-ingeniørmæssig baggrund, men med andre lange videregående uddannelser fortsat øges.

FRI's medarbejderstatistik pr. 1. januar 2004 viser, at ud af den samlede medarbejderstab på 8.884 var de 4.989 ingeniører og 919 havde andre lange uddannelser på universitet- og højere læreanstaltsniveau. Siden 1985 er antallet af ingeniører vokset med ca. 1.400 (tilvækst ca. 40%). I samme periode er antallet af medarbejdere med en anden lang uddannelse vokset med ca. 800 (tilvækst ca. 600%). FRI forventer, at antallet af medarbejdere i denne gruppe fremover vil stige relativt mere end antallet af ansatte i de øvrige grupper.

Det karakteristiske for branchen har tidligere været, at man var "ingeniørfirmaer". I de seneste år, er det dog mindst lige så karakteristisk, at man er "multidisciplinære videnvirksomheder".

De rådgivende ingeniørvirksomheders arbejdsfelter bliver bredere og indeholder, særlig i de større virksomheder, en række fagdiscipliner som næppe kan betegnes som typiske videnområder for ingeniører - men de er naturlige for virksomhederne med den projektorienterede arbejdsform, som er branchens særkende.

Udover medarbejdere med lange videregående uddannelser var der primo 2003 1.964 ansatte med mellem-lange uddannelser og 1.012 medarbejdere i gruppen administrativt personale.

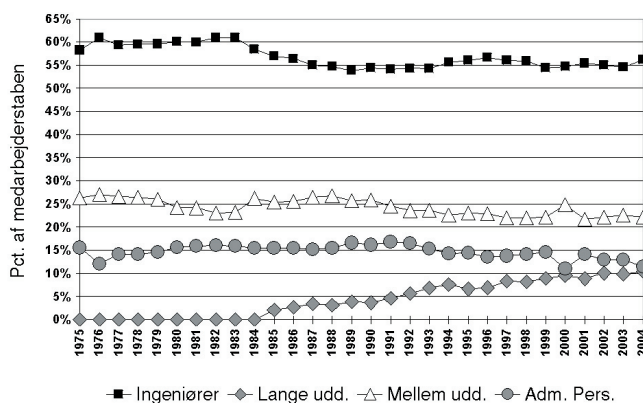
Tabel 1: Ansatte i udenlandske datterselskaber, 2004

Land	Medarbejdere
Norden	3.703
Storbritannien	519
Tyskland	130
Polen	74
Øvrige Europa	159
Europa ialt	4.585
Afrika	67
Mellemøsten	55
Canada	55
USA	38
Øvrige verden	304
I alt	5.106

Tal pr. 1. januar 2004.

Baseret på FRI-firmaernes indberetninger og årsrapporter.

Figur 7: Medarbejdere opdelt efter uddannelse 1975 - 2004

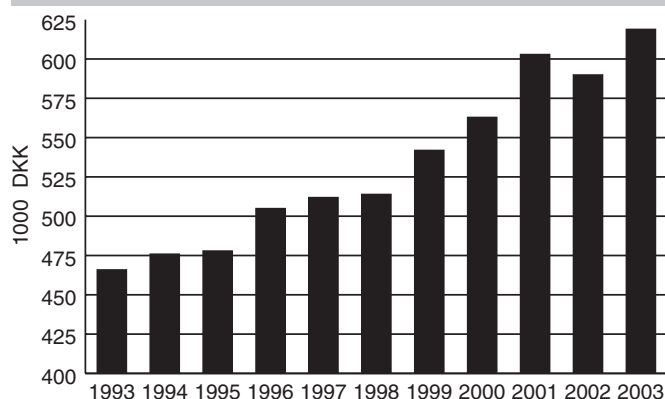


Kilde: FRI's medarbejderstatistik.

Figur 8 viser den gennemsnitlige egenproduktion pr. medarbejder blandt de virksomheder der deltager i FRI's brancheundersøgelse. Fra 1992-2001 var væksten på 3-7% med 2001 som et særligt godt år. I 2002 blev egenproduktionen pr. medarbejder reduceret med knapt 2%. I 2003 er den igen øget med ca. 6%.

Egenproduktionen udgjorde i 2003 godt 80% af branchens omsætning. Generelt hører rådgivende ingeniører til blandt virksomheder med en høj egenproduktion i forhold til omsætningen.

Figur 8: Egenproduktion pr. medarbejder 1992-02, 1.000 DKK, løbende priser

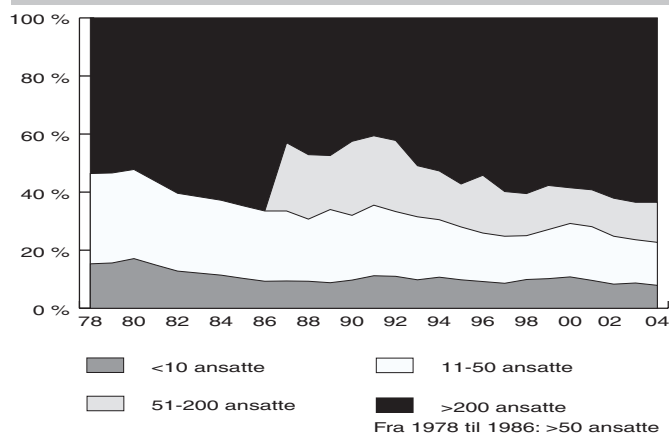


Kilde: FRI's brancheundersøgelser. Egenproduktion=omsætning - direkte sagsomkostninger (ekskl. løn) - eksterne konsulenter.

Branchestruktur

Størstedelen af de ansatte i branchen arbejder i virksomheder med mere end 200 ansatte (se figur 9). Opgjort på koncernbasis drejer det sig om seks virksomheder, der tilsammen beskæftiger godt 60% af de ansatte.

Figur 9: Ansatte opdelt på firmastørrelse, koncernopdelte, 1979 - 2004



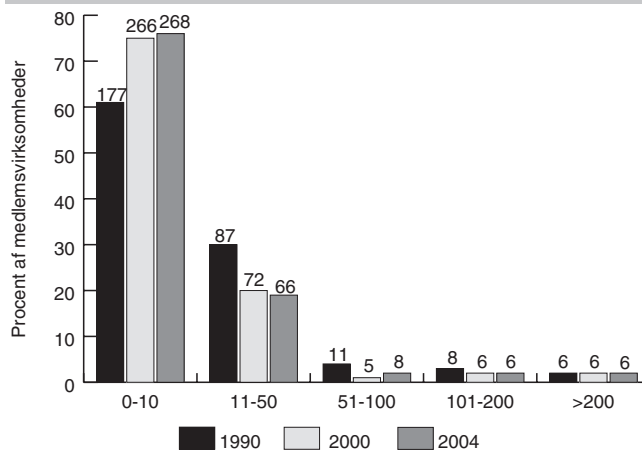
Kilde: FRI's medarbejderstatistik.

Mens flertallet af medarbejderne i medlemsvirksomhederne arbejder i de store firmaer, så er den typiske FRI-virksomhed relativt lille. Mere end tre ud af fire medlemsfirmaer beskæftiger indtil 10 ansatte (se figur 10).

Som det fremgik af figur 1, har FRI haft en betydelig fremgang i antallet af medlemsvirksomheder. Efter at antallet i en årrække lå ret konstant mellem 280 og 300 tæller medlemskredsen nu 354 virksomheder. Tilgangen udgøres overvejende af små virksomheder med under 10 ansatte (se figur 10). Dette skyldes bl.a., at de fleste større virksomheder, der kan være medlem af FRI, allerede er det.

De nye medlemsvirksomheder begrundes typisk deres ønske om tilknytning til FRI med den fordelagtige forsikringsordning samt ønsket om information og service fra foreningen.

Figur 10: Medlemsvirksomheder opdelt på størrelse. Faktisk antal og andel 1990, 2000 og 2004



Kilde: FRI's medarbejderstatistik.

Statistisk branchebeskrivelse 2004

Figuroversigt:

- Figur 1: Medlemsvirksomheder og medarbejdere 1975 - 2004
- Figur 2: Brancheomsætning i mio. DKK
- Figur 3: Overskudsgrad 1977 - 2003
- Figur 4: Omsætning fordelt på faglige sektorer 2003
- Figur 5: Omsætning fordelt på honorarformer 2003
- Figur 6: Omsætning fordelt på kundetyper 2003
- Tabel 1: Ansatte i udenlandske datterselskaber 2004
- Figur 7: Medarbejdere opdelt efter uddannelse 1975 - 2004
- Figur 8: Egenproduktion pr. medarbejder 1992 - 2003
- Figur 9: Ansatte opdelt på firmastørrelse, 1988 - 2004
- Figur 10: Medlemsvirksomheder efter størrelse 1990, 2000 og 2004

Oplag: 2.000.

Redaktion og statistisk bearbejdning: Henrik Garver, FRI.
Yderligere eksemplarer af publikationen kan - så længe oplaget rækker - rekvireres hos FRI.

Tryk: Frydenberg, tlf. 35 81 03 33.



Foreningen af Rådgivende Ingeniører

Kristianiagade 8, 2100 København Ø, Telefon: 35 25 37 37, Telefax: 35 25 37 38

E-mail: fri@frinet.dk - Internet: www.frinet.dk