

Statistisk Branchebeskrivelse

2005

Den foreliggende publikation er en bearbejdning og sammenfatning af en række undersøgelser og analyser gennemført af Foreningen af Rådgivende Ingeniører, FRI. Resultaterne gøres hermed tilgængelige for medlemskredsen og den interesserede offentlighed i øvrigt. De økonomiske oplysninger er baseret på de informationer, som er indsamlet gennem FRI's årlige Brancheundersøgelse. Brancheundersøgelsen 2004 er gennemført i maj og juni 2005 på baggrund af medlemmernes regnskabsresultater for året 2004. Brancheundersøgelsen omfatter ca. 90 procent af alle arbejdspladser i medlemsvirksomhederne og kan derfor betegnes som branchedækkende. Oplysningerne om virksomhedernes ansatte er baseret på FRI's medarbejderstatistik, som er udarbejdet i januar 2005 på baggrund af medlemmernes indberetninger pr. 1. januar 2005.

Statistisk branchebeskrivelse 2005 indeholder følgende afsnit:

Overordnet præsenterer kort FRI i tal.

Økonomi og indtjening omhandler branchens omsætning og overskudsgrad samt omsætningens fordeling på sektorer, kundetyper og honorarformer for 2004.

Det internationale perspektiv orienterer om den geografiske fordeling af rådgivernes eksport.

Medarbejdere viser den uddannelsesmæssige baggrund hos de ansatte i medlemsvirksomhederne samt udviklingen i egenproduktion pr. medarbejder.

Branchestruktur fokuserer på fordelingen af ansatte samt fordelingen af virksomheder i mere overordnede størrelseskategorier.

Overordnet

Figur 1, på næste side, viser udviklingen i antallet af medlemsvirksomheder og det samlede antal medarbejdere.

Det fremgår, at antallet af medarbejdere i medlemsvirksomhederne er vokset fra 4.087 i 1975 til 8.782 i 2005. Antallet af medlemsvirksomheder i FRI er i samme periode steget fra 228 til 338.

De seneste år har antallet af virksomheder ligget omkring de 350, mens medarbejderantallet har ligget omkring de 9.000.

Økonomi og indtjening

Figur 2, ligeledes på næste side, viser branchens omsætning i løbende priser. Omsætningen udgjorde i 2004 ca. 7,3 mia. DKK og forventes at stige til ca. 7,6 mia. DKK i 2005. Branchen oplevede, som det fremgår af figur 2, en jævn vækst i omsætningen fra 1992-1998, herefter en hvis stagnation i perioden frem til 2001, hvor omsætningen igen begyndte at øges. I 2004 oplevedes en begrænset vækst på under 1%. Det er imidlertid værd at bemærke, at denne begrænsede vækst er blevet genereret af en væsentlig mindre medarbejderstab. Væksten i de kommende år forventes at ligge på ca. 4%. På næste side viser *Figur 3* den gennemsnitlige vægtede overskudsgrad i de FRI-virksomheder, der gennem årene har deltaget i brancheundersøgelsen. Det fremgår, at overskudsgraden fra 1999 til 2003 har ligget mellem 2,9% og 4,4%, højest i 2001. Først i 2004 synes branchen for alvor at have overkommet de udfordringer, der har foranlediget de seneste seks års lave indtjening, med den højeste overskudsgrad siden 1997, på 5,6%. Brancheundersøgelsen 2004 omfatter virksomheder, der tilsammen producerer mere



Statistisk Branchebeskrivelse 2005

end 90 procent af branchens omsætning og er således branchedækkende.

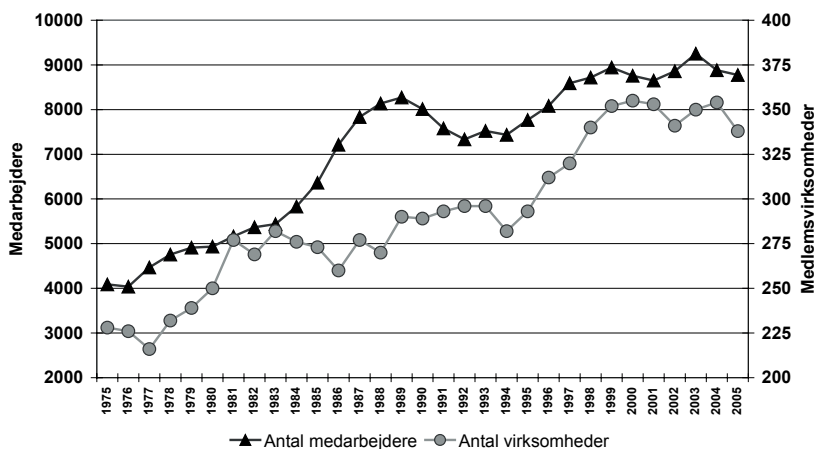
Siden 1995 har FRI i forbindelse med de årlige brancheundersøgelser søgt at afdække omsætningens fordeling på faglige sektorer, honorarformer og kunder. Resultatet for 2004 præsenteres i *figurene 4-6*.

Internationalt perspektiv

Rådgivende ingeniører er en internationalt orienteret branche. Eksportomsætningen udgør ca. 1,4 mia. DKK ud af en samlet brancheomsætning på 7,3 mia. DKK. Det svarer til 19% af totalomsætningen. Hertil kommer omsætningen i udenlandske datterselskaber.

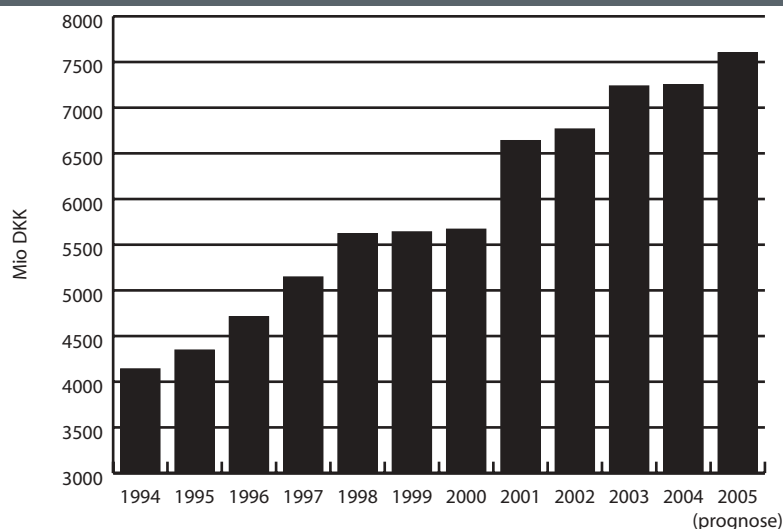
Figur 1: Medlemsvirksomheder og medarbejdere 1975 - 2005

Tal pr. 1. januar



Figur 2: Brancheomsætning mio DKK, løbende priser

Tal fra FRI's Brancheundersøgelser



Før Berlinmurens fald fandt 75-80% af eksportomsætningen sted i udviklingslandene, primært i Afrika.

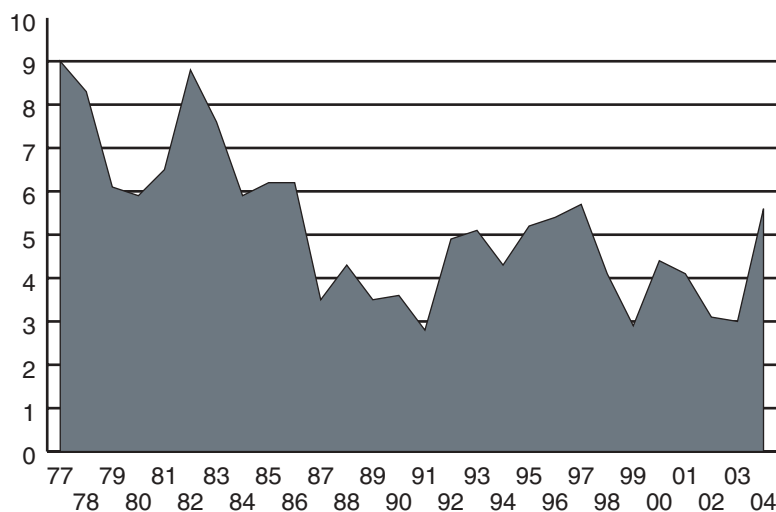
I 2004 fordelte branchens eksportomsætning sig som følger: Østeuropa og SNG (17%), EU- & EØS lande (33%), Afrika (18%), Asien (19%), Mellemøsten (7%) og Nord- og Sydamerika (5%).

Danmark er et af de lande i Europa, der har det største antal medarbejdere i rådgivende ingeniørvirksomheder i forhold til befolkningstallet.

Andre lande på samme niveau, ca. 1.800 medarbejdere pr. million indbyggere, er Sverige, Norge og Finland, mens Holland og England kommer lidt efter.

Figur 3: Overskudsgraden 1977 - 2004

Tal fra FRI's Brancheundersøgelser

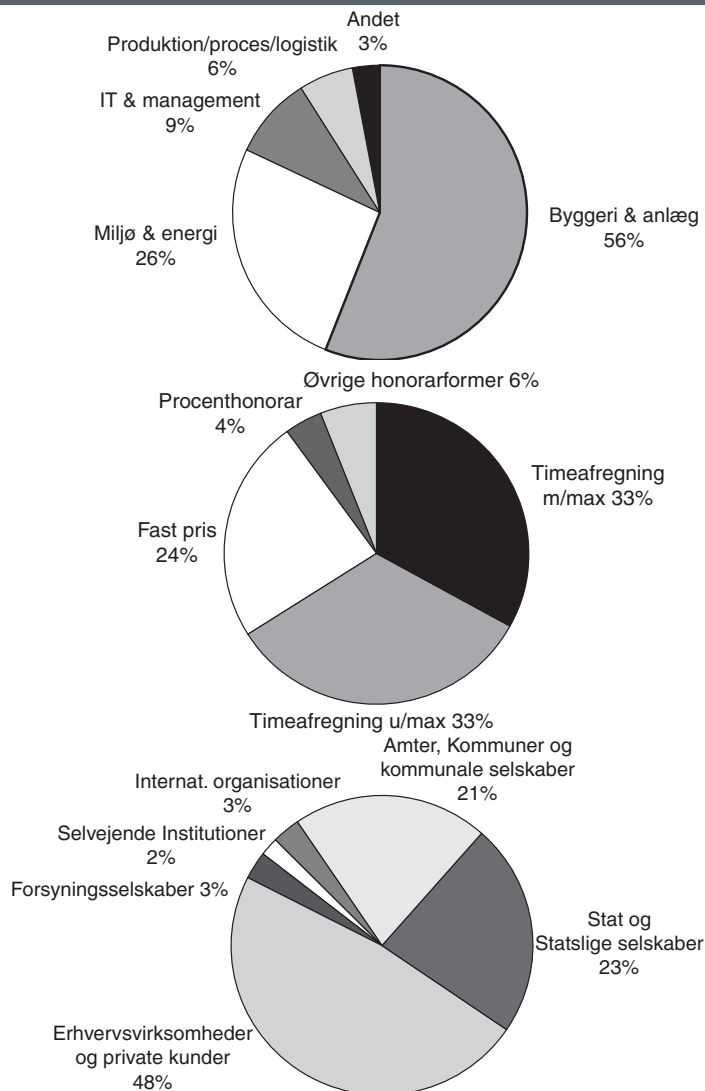


I Syd- og Mellemeuropa foregår en større del af projekterings- og planlægningsarbejdet som biaktivitet til entreprønervirksomhed, industriproduktion eller i offentlig forvaltning. De største danske virksomheder er meget store målt selv med en europæisk målestok. FRI's søsterorganisation i Sverige, STD, Svensk Teknik och Design, udarbejder hvert år en oversigt over de største tekniske rådgiverfirmaer i Norden, Europa og i Verden.

Af oversigten fra november 2004 fremgår det, at FRI's tre største medlemsvirksomheder, er nr. 12, 18 og 23 efter størrelse i Europa.

Figur 4-6: Omsætning fordelt på faglige sektorer, honorarform og kunder

Tal fra FRI's Brancheundersøgelse 2004



terselskaber er ikke medlemmer af FRI, og deres tal indgår derfor ikke i oplysningerne i den foreliggende statistiske branchebeskrivelse. I alt er der over 5.000 medarbejdere ansat i datterselskaber i udlandet.

Antallet af medarbejdere ansat i datterselskaber i udlandet er de seneste år øget kraftigt, ikke mindst pga. danske virksomheders opkøb af rådgivende virksomheder i det øvrige Norden.

Medarbejdere

Oversigt over den relative uddannelsesfordeling blandt ansatte i FRI-virksomheder (figur 7) viser, at andelen af medarbejdere med ikke-ingeniørmæssig baggrund, men med andre lange videregående uddannelser fortsat øges. FRI's medarbejderstatistik pr. 1. januar 2004 viser, at ud af den samlede medarbejderstab på 8.782 var de 4.974 ingeniører og 862 havde andre lange uddannelser på universitet- og højere læreanstaltsniveau. Siden 1985 er antallet af ingeniører vokset med ca. 1.400 (tilvækst ca. 40%). I samme periode er antallet af medarbejdere med en anden lang uddannelse vokset med ca. 800 (tilvækst ca. 600%). FRI forventer, at antallet af medarbejdere i denne gruppe fremover vil stige relativt mere end antallet af ansatte i de øvrige grupper.

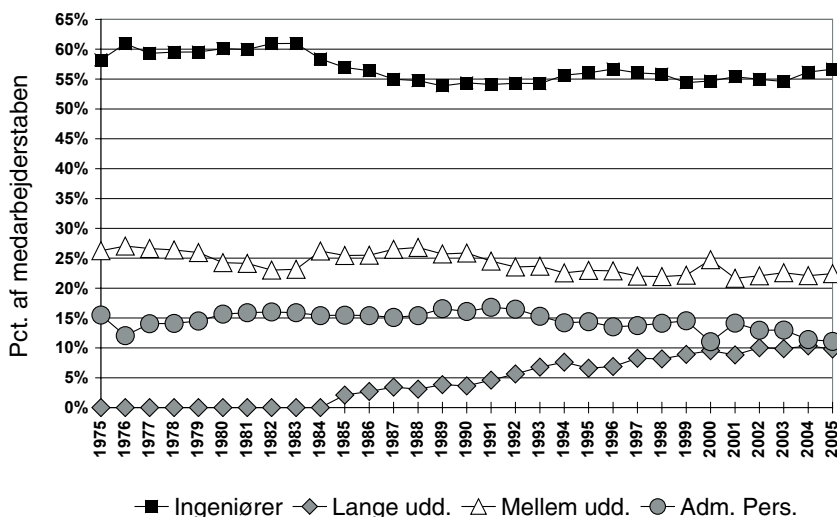
Det karakteristiske for branchen var indtil begyndelsen af 1990'erne, at man var

Der er blot en enkelt tysk og ingen hverken spanske eller italienske virksomheder blandt de 25 største rådgivende ingeniørvirksomheder i Europa, trods disse landes meget betydelige størrelse. På verdensplan er de tre største danske rådgiverfirmaer blandt de 50 største. Der er fra dansk industri eksempler på, at der på afgrænsede produktområder findes danske virksomheder blandt de absolut toneangivende, men der er ingen eksempler på, at en hel branche har så mange betydende virksomheder i Danmark som blandt de rådgivende ingeniører.

En anden dimension af de danske rådgiveres grad af internationalisering er deres udenlandske datterselskaber. Disse dat-

Figur 7: Medarbejdere opdelt efter uddannelse 1975 - 2005

Tal pr. 1. januar



Statistisk Branchebeskrivelse 2005

"ingeniørfirmaer". I dag er det dog mindst lige så karakteristisk, at man er "rådgivende multidisciplinære videnvirksomheder". De rådgivende ingeniørvirksomheders arbejdsfelter bliver bredere og indeholder, særlig i de større virksomheder, en række fagdiscipliner som næppe kan betegnes som typiske videnområder for ingeniører - men de er naturlige for virksomhederne med den projektorienterede arbejdsform, som er branchens særkende.

Udover medarbejdere med lange videregående uddannelser var der primo 2005 1.970 ansatte med mellemlange uddannelser og 975 medarbejdere i gruppen administrativt personale.

Figur 8 viser den gennemsnitlige egen-

produktion pr. medarbejder blandt de virksomheder der deltager i FRI's brancheundersøgelse. De seneste ti år har væksten i gennemsnit været på ca. 3%. I 2004 øgedes egenproduktionen pr. medarbejder med ca. 8%. Baggrunden for denne markante vækst er, færre medarbejdere har skabt en større egenproduktion end det har været tilfældet i tidligere år. Egenproduktionen udgjorde i 2004 godt 80% af branchens omsætning. Generelt hører rådgivende ingeniører til blandt virksomheder med en høj egenproduktion i forhold til omsætningen.

Branchestruktur

Størstedelen af de ansatte i branchen arbejder i virksomheder med mere end 200 ansatte (se figur 9). Opgjort på koncernbasis

drejer det sig om seks virksomheder, der tilsammen beskæftiger godt 60% af de ansatte.

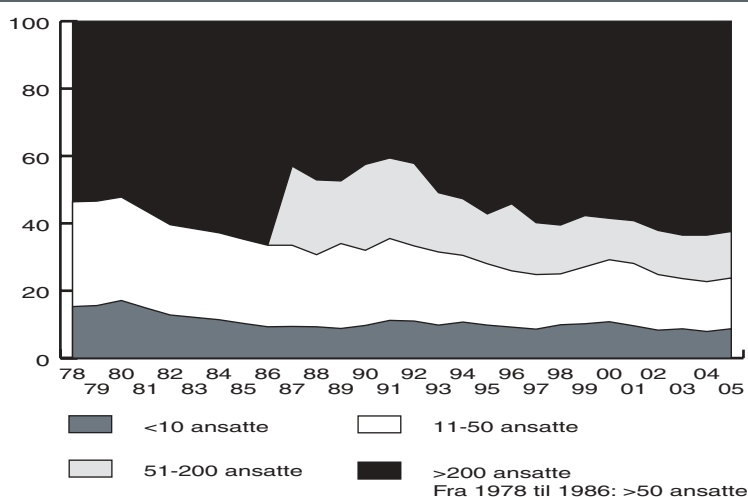
Mens flertallet af medarbejderne i medlemsvirksomhederne arbejder i de store firmaer, så er den typiske FRI-virksomhed relativt lille. Mere end tre ud af fire medlemsfirmaer beskæftiger indtil 10 ansatte (se figur 10).

Som det fremgik af figur 1, har FRI haft en betydelig fremgang i antallet af medlemsvirksomheder. Efter at antallet i en årrække lå ret konstant mellem 280 og 300 tæller medlemskredsen nu 338 virksomheder. Tilgangen udgøres overvejende af små virksomheder med under 10 ansatte (se figur 10). Dette skyldes bl.a., at de fleste større virksomheder, der kan være medlem af FRI, allerede er det.

De nye medlemsvirksomheder begrundes typisk deres ønske om tilknytning til FRI med den fordelagtige forsikringsordning, ønsket om information og service fra foreningen og medindflydelse på branchens rammevilkår.

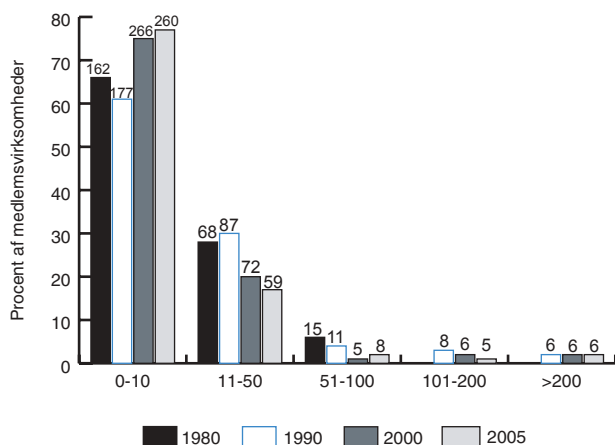
Figur 9: Ansatte opdelt på firmastørrelse, koncernopdelt, 1978-2005

Tal fra FRI's medarbejderstatistikker



Figur 10: Medlemsvirksomheder opdelt på størrelse, faktisk antal og andel

Tal fra FRI's medarbejderstatistikker



Bemærk: I data fra 1980 udgør søjlen i gruppen 51-100 reelt alle virksomheder med mere end 50 ansatte

Statistisk Branchebeskrivelse 2005

Oplag: 2.000

Redaktion og statistisk bearbejdning:

Henrik Garver, FRI.

Tryk: Frydenberg, tlf 35 81 03 33

Yderligere eksemplarer af publikationen kan rekvireres hos FRI.

Figur 8: Egenproduktion pr. medarbejder 1994-2004

Tal fra FRI's Brancheundersøgelser

