

Statistisk Branchebeskrivelse

2006

Den foreliggende publikation er en bearbejdning og sammenfatning af en række undersøgelser og analyser gennemført af Foreningen af Rådgivende Ingeniører, FRI. Resultaterne gøres hermed tilgængelige for medlemskredsen og den interesserede offentlighed i øvrigt. De økonomiske oplysninger er baseret på de informationer, som er indsamlet gennem FRI's årlige Brancheundersøgelse.

Brancheundersøgelsen 2005 er gennemført i maj og juni 2006 på baggrund af medlemmernes regnskabsresultater for året 2005.

Brancheundersøgelsen omfatter ca. 90 procent af alle arbejdspladser i medlemsvirksomhederne og kan derfor betegnes som branchedækkende. Oplysningerne om virksomhedernes ansatte er baseret på FRI's medarbejderstatistik, som er udarbejdet i januar 2006, på baggrund af medlemmernes indberetninger pr. 1. januar 2006.

Statistisk branchebeskrivelse 2006 indeholder følgende afsnit:

Overordnet præsenterer kort FRI i tal.

Økonomi og indtjening omhandler branchens omsætning og overskudsgrad samt omsætningens fordeling på sektorer, kundetyper og honorarformer for 2005.

Det internationale perspektiv orienterer om den geografiske fordeling af rådgivernes eksport.

Medarbejdere viser den uddannelsesmæssige baggrund hos de ansatte i medlemsvirksomhederne samt udviklingen i egenproduktion pr. medarbejder.

Branchestruktur fokuserer på fordelingen af ansatte samt fordelingen af virksomheder i mere overordnede størrelseskategorier.

Overordnet

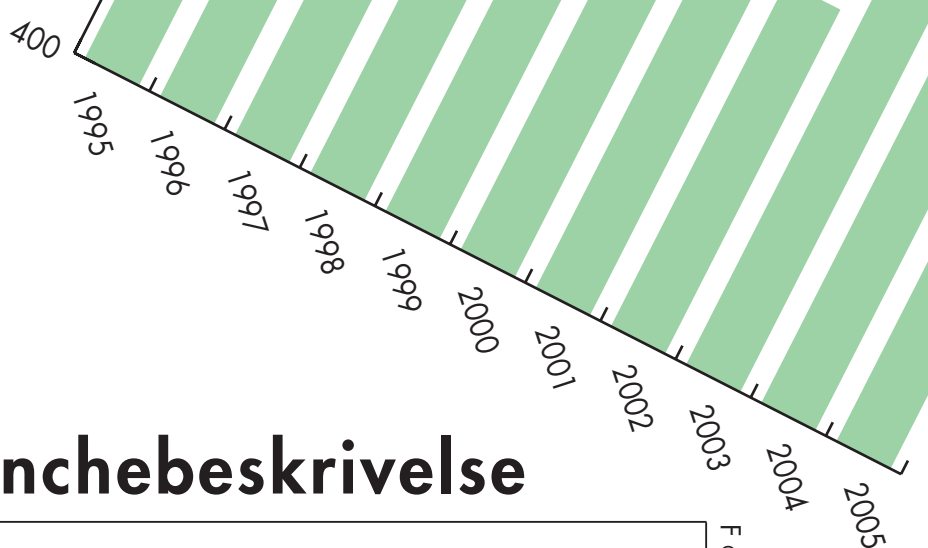
Figur 1, på næste side, viser udviklingen i antallet af medlemsvirksomheder og det samlede antal medarbejdere. Det fremgår, at

antallet af medarbejdere i medlemsvirksomhederne er vokset fra 4.087 i 1975 til 9.228 i 2006. Antallet af medlemsvirksomheder i FRI er i samme periode steget fra 228 til 350. De seneste år har antallet af virksomheder ligget stabilt omkring 350, mens medarbejderantallet har varieret omkring de 9.000, som følge af skiftende konjunkturer.

Økonomi og indtjening

Figur 2, ligeledes på næste side, viser branchens omsætning i løbende priser. Omsætningen udgjorde i 2005 ca. 7,7 mia. DKK og forventes at stige til ca. 8,4 mia. DKK i 2006. Branchen oplevede, som det fremgår af figur 2, en jævn vækst i omsætningen fra 1995-1998, herefter en hvis stagnation i perioden frem til 2001, hvor omsætningen igen begyndte at øges. I 2005 var væksten i omsætning på godt 6%, denne forventes øget til 9% i 2006, som følge af vækst på både de hjemlige markeder og på eksportmarkederne. På næste side viser Figur 3 den gennemsnitlige vægtede overskudsgrad i de FRI-virksomheder, der gennem årene har deltaget i Brancheundersøgelsen. Det fremgår, at overskudsgraden fra 1999 til 2003 har ligget mellem 2,9% og 4,4%, højest i 2001. Først i 2004 havde branchen overkommet de udfordringer, der var årsag til de tidligere års lave indtjening. I 2005 blev dette yderligere forbedret, således, at branchen med en overskudsgrad på 7,0% oplever den højeste overskudsgrad siden 1983. Brancheundersøgelsen 2005 omfatter virksomheder, der tilsammen producerer 90 procent af branchens omsætning og er således branchedækkende.

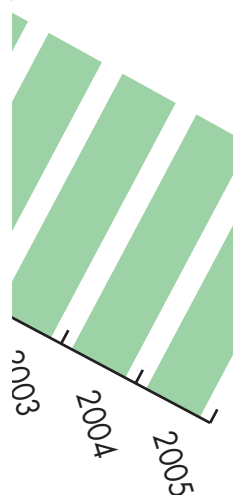
Siden 1995 har FRI i forbindelse med de årlige brancheundersøgelser søgt at afdække omsætningens fordeling på faglige sektorer, honorarformer og kunder. Resultatet for 2005 præsenteres i figurene 4-6.



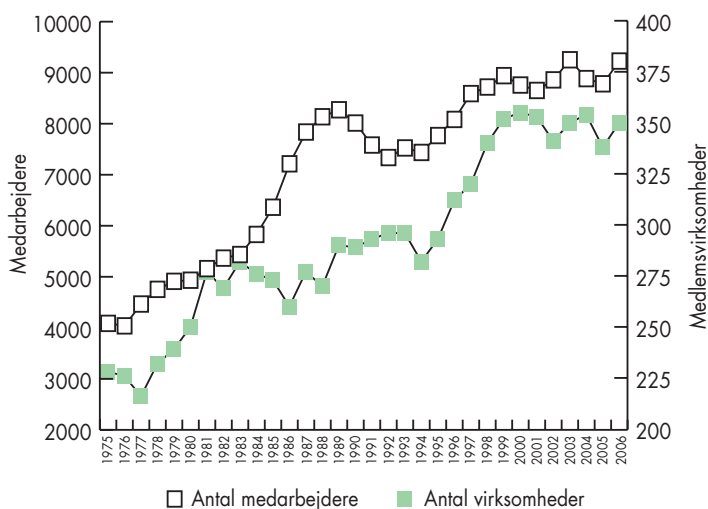
FORENINGEN AF RÅDGIVENDE INGENIØRER



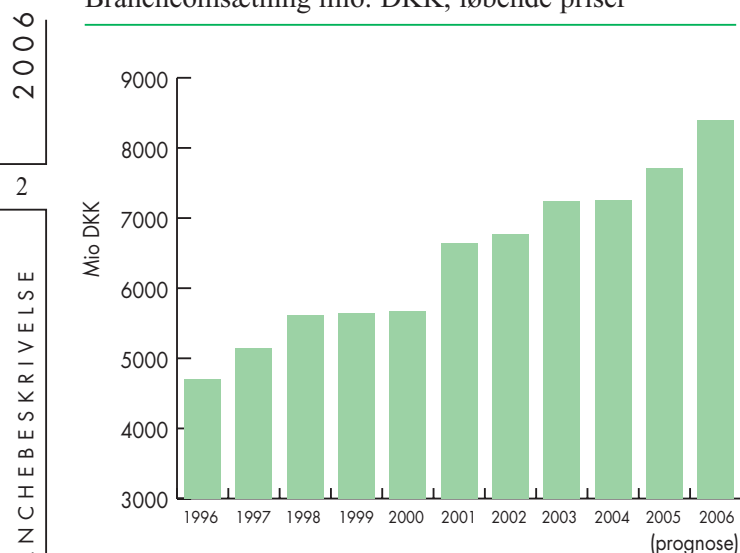
FRI



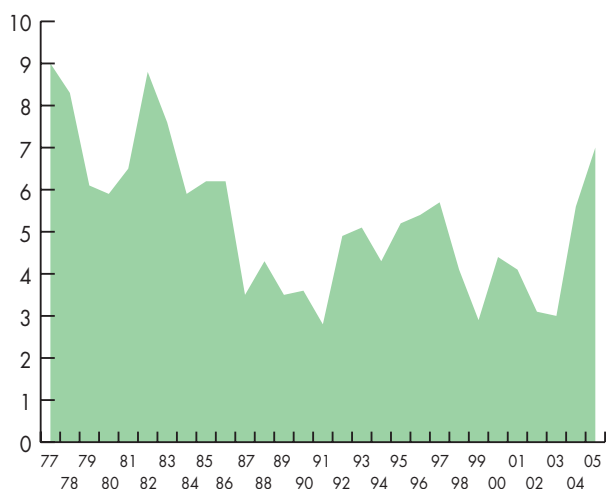
Figur 1:
Medlemsvirksomheder og medarbejdere 1975 - 2006



Figur 2:
Brancheomsætning mio. DKK, løbende priser



Figur 3:
Overskudsgraden 1977 - 2005



Internationalt perspektiv

Rådgivende ingeniører er en internationalt orienteret branche. Eksportomsætningen udgør ca. 1,6 mia. DKK ud af en samlet brancheomsætning på 7,7 mia. DKK. Det svarer til 21% af totalomsætningen. Hertil kommer omsætningen i udenlandske datterselskaber. Før Berlinmurens fald fandt 75-80% af eksportomsætningen sted i udviklingslandene, primært i Afrika. I 2005 fordelte branchens eksportomsætning sig som følger: Østeuropa og SNG (14%), EU- & EØS lande (34%), Afrika (17%), Asien (20%), Mellemøsten (10%) og Nord- og Sydamerika (5%). Danmark er et af de lande i Europa, der har det største antal medarbejdere i rådgivende ingeniørvirksomheder i forhold til befolkningstallet. Andre lande på samme niveau, ca. 1.800 medarbejdere pr. million indbyggere, er Sverige, Norge og Finland, mens Holland og England kommer lidt efter. I Syd- og Mellemeuropa foregår en større del af projekterings- og planlægningsarbejdet som biaktivitet til entreprenørvirksomhed, industriproduktion eller i offentlig forvaltning. De største danske virksomheder er meget store målt selv med en europæisk målestok. FRI's søsterorganisation i Sverige, STD, Svensk Teknik och Design, udarbejder hvert år i samarbejde med de øvrige nordiske rådgiverorganisationer, en oversigt over de største tekniske rådgiverfirmaer i Norden, Europa og i Verden. Af oversigten fra november 2005 fremgår det, at FRI's tre største medlemsvirksomheder, er nr. 14, 20 og 28 efter størrelse i Europa.

Der er blot en enkelt tysk og ingen hverken spanske eller italienske virksomheder blandt de 30 største rådgivende ingeniørvirksomheder i Europa. På verdensplan er de tre største danske rådgiverfirmaer blandt de 60 største. Der er fra dansk industri eksempler på, at der på afgrænsede produktområder findes danske virksomheder blandt de absolut toneangivende, men der er ingen eksempler på, at en hel branche har så mange betydende virksomheder i Danmark som blandt de rådgivende ingeniører.

En anden dimension af de danske rådgivers grad af internationalisering er deres udenlandske datterselskaber. Disse datterselskaber er ikke medlemmer af FRI, og deres tal indgår derfor ikke i oplysningerne i den foreliggende statistiske branchebeskrivelse.

I alt er der over 6.000 medarbejdere ansat i datterselskaber i udlandet. Antallet af medarbejdere ansat i datterselskaber i udlandet er de

seneste år øget kraftigt, ikke mindst pga. danske virksomheders opkøb af rådgivende virksomheder i det øvrige Norden og etablering af datterselskaber i Østeuropa.

Medarbejdere

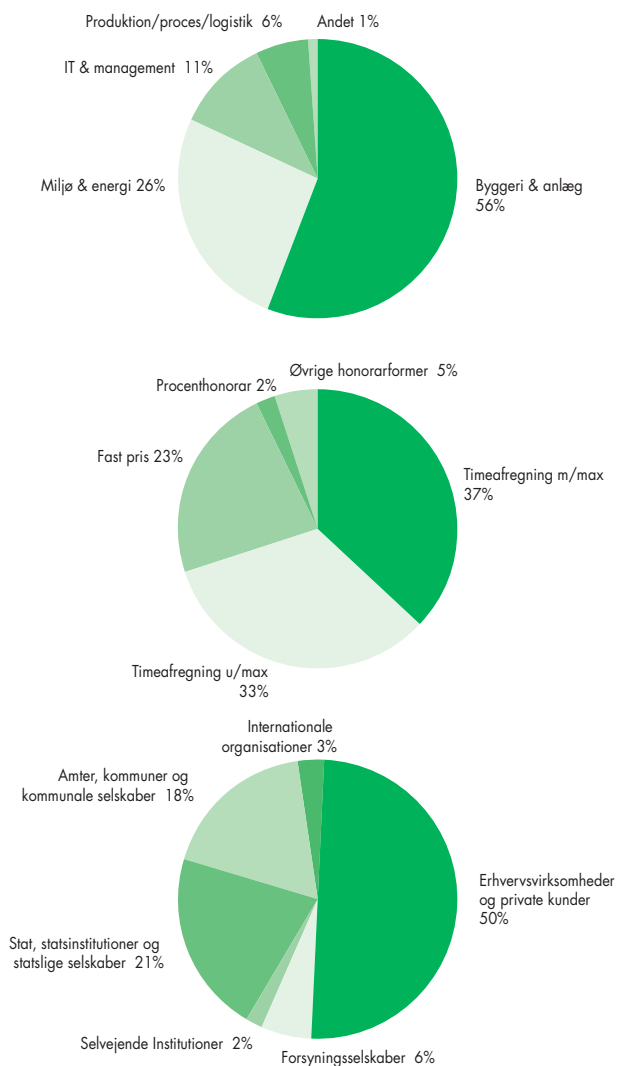
Oversigten over den relative uddannelsesfordeling blandt ansatte i FRI-virksomheder (figur 7) viser, at andelen af medarbejdere med ikke-ingeniørmæssig baggrund, men med andre lange videregående uddannelser fortsat øges. FRI's medarbejderstatistik pr. 1. januar 2006 viser, at ud af den samlede medarbejderstab på 9.228 var de 5.200 ingeniører og 914 havde andre lange uddannelser på universitets- og højere læreanstaltsniveau. Siden 1985 er antallet af ingeniører vokset med ca. 1.600 (tilvækst ca. 45%).

I samme periode er antallet af medarbejdere med en anden lang uddannelse vokset med ca. 800 (tilvækst ca. 600%). FRI forventer, at antallet af medarbejdere i denne gruppe fremover vil stige relativt mere end antallet af ansatte i de øvrige grupper. Det karakteristiske for branchen var indtil begyndelsen af 1990'erne, at man var "ingeniørfirmaer". I dag er det dog mindst lige så karakteristisk, at man er "multidisciplinære rådgivningsvirksomheder".

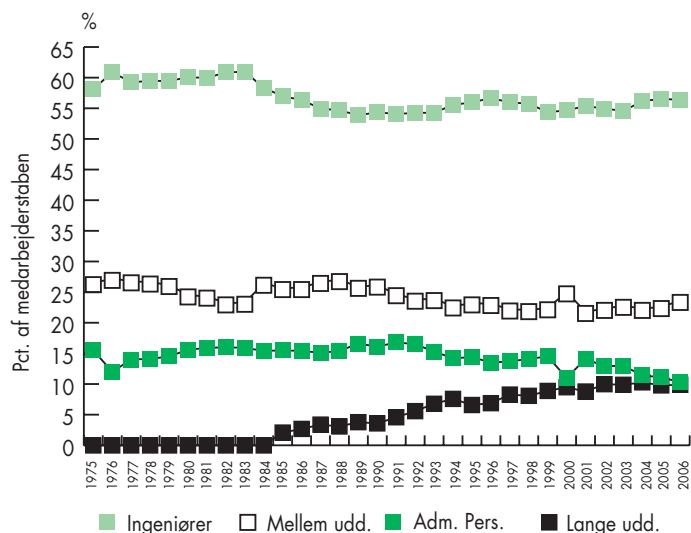
De rådgivende ingeniørvirksomheders arbejdsfelter bliver bredere og indeholder, særlig i de større virksomheder, en række fagdiscipliner som ikke umiddelbart er typiske videnområder for ingeniører - men de er naturlige for virksomhederne med den projektorienterede arbejdsform, der er branchens særkende. Udover medarbejdere med lange videregående uddannelser var der primo 2006 2.161 ansatte med mellemlange uddannelser og 954 medarbejdere i gruppen administrativt personale.

Figur 8 viser den gennemsnitlige egenproduktion pr. medarbejder blandt de virksomheder der deltager i FRI's Brancheundersøgelse. De seneste ti år har væksten i gennemsnit været på ca. 3%. I 2005 øgedes egenproduktionen pr. medarbejder med ca. 1%. Baggrunden for at væksten er lavere end gennemsnittet i tidligere år er, at tilgangen af medarbejdere gennem 2005 og den markante vækst der fandt sted i egenproduktion pr. medarbejder i 2004, alene har gjort det muligt at fastholde det eksisterende niveau. Egenproduktionen pr. medarbejder forventes øget med ca. 4% i 2006.

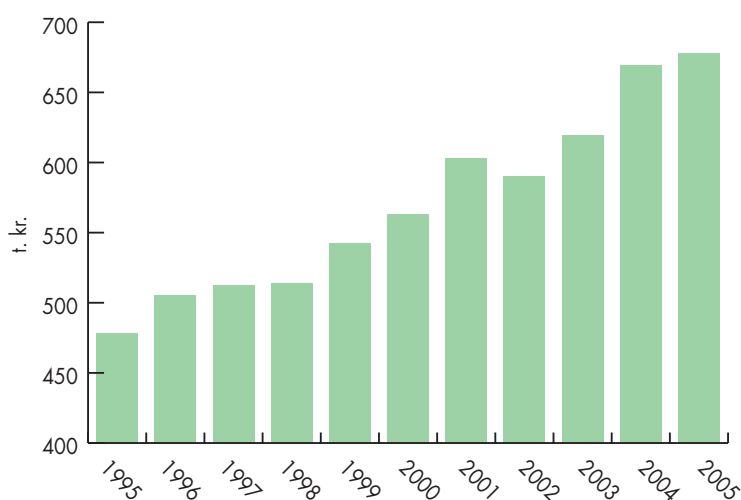
Figur 4-6: Omsætning fordelt på faglige sektorer, honorarform og kunder



Figur 7: Medarbejdere opdelt efter uddannelse 1975 - 2006



Figur 8: Egenproduktion pr. medarbejder 1995-2005

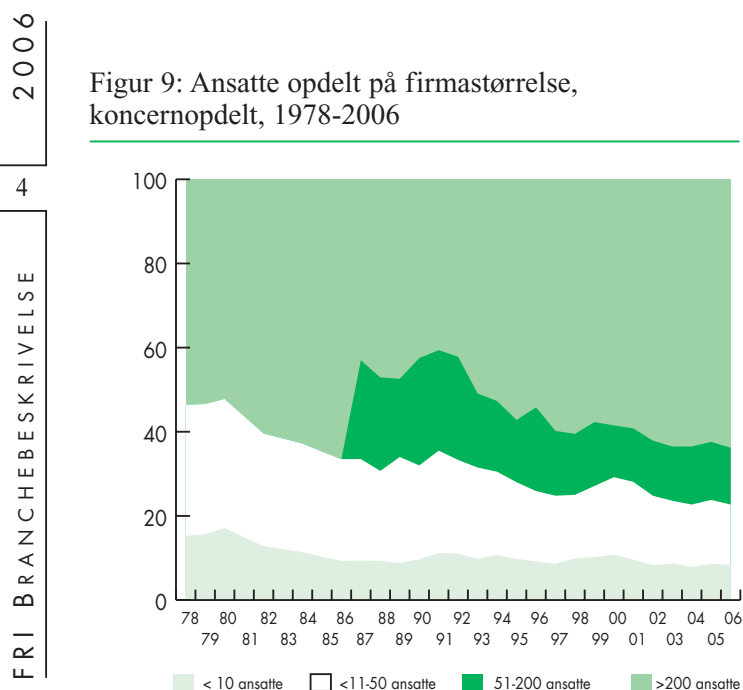


Egenproduktionen udgjorde i 2005 godt 80% af branchens omsætning. Generelt hører rådgivende ingeniører til blandt virksomheder med en høj egenproduktion i forhold til omsætningen.

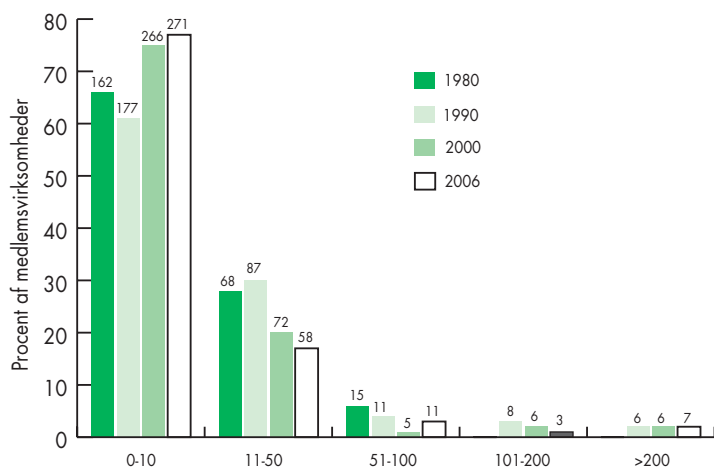
Branchestruktur

Størstedelen af de ansatte i branchen arbejder i virksomheder med mere end 200 ansatte (se figur 9). Opgjort på koncernbasis drejer det sig om syv virksomheder, der tilsammen beskæftiger næsten 65% af de ansatte. Mens flertallet af medarbejderne i branchen er ansat i de store firmaer, så er den typiske FRI-virksomhed relativt lille. Mere end tre ud af fire medlemsfirmaer beskæftiger indtil 10 ansatte (se figur 10). Som det fremgik af figur 1, har FRI siden første halvdel af 1990'erne haft en betydelig fremgang i antallet af medlemsvirksomheder. Siden 1999 har antallet af medlemsvirksomheder ligget omkring 350 virksomheder, hvilket også var det aktuelle antal 1. januar 2006. Tilgangen udgøres overvejende af små virksomheder med under 10 ansatte (se figur 10). Dette skyldes bl.a., at de fleste større virksomheder, der kan være medlem af FRI, allerede er det. De nye medlemsvirksomheder begrundes typisk deres ønske om tilknytning til FRI med den fordelagtige forsikringsordning, ønsket om information og service fra foreningen og medindflydelse på branchens rammevilkår.

Figur 9: Ansatte opdelt på firmastørrelse, koncernopdelt, 1978-2006



Figur 10: Medlemsvirksomheder opdelt på størrelse, faktisk antal og andel



Bemærk: I data fra 1980 udgør søjlen i gruppen 51-100 reelt alle virksomheder med mere end 50 ansatte



FORENINGEN AF RÅDGIVENDE INGENIØRER, FRI
 Kristianiagade 8
 2100 København Ø
 T: 35 25 37 37
 F: 35 25 37 38
 E: fri@frinet.dk
 W: www.frinet.dk