

# Statistisk Branchebeskrivelse

## 2007

*De rådgivende ingeniørvirksomheder i Danmark har i 2006 fastholdt den positive udvikling der har præget branchen de seneste år. Den samlede omsætning for FRI's 360 medlemsfirmaer er for 2006 beregnet til 8,4 mia. kr. Dette er en fremgang på 9 % i forhold til 2005. Antallet af medarbejdere i branchen er pr. 1. januar 2007 øget til 10.143. Dette er en vækst på 10 % i forhold til 1. januar 2006. Samtidig viser analysen, at branchens overskudsgrad er fastholdt på et højt, om end reduceret, niveau: 6,8 % mod 7,0 % i 2005. Endelig tegner eksporten af rådgivningsydelser sig for en tredjedel af branchens samlede vækst i omsætning.*

Den foreliggende publikation er en bearbejdning og sammenfatning af en række undersøgelser og analyser gennemført af Foreningen af Rådgivende Ingeniører, FRI. De økonomiske oplysninger er baseret på informationer indsamlet gennem FRI's årlige Brancheundersøgelse.

Brancheundersøgelsen 2006 er gennemført i maj og juni 2007 på baggrund af medlemmernes regnskabsresultater for året 2006.

Brancheundersøgelsen omfatter ca. 90 procent af alle arbejdspladser i medlemsvirksomhederne og kan derfor betegnes som branchedækkende. Oplysningerne om virksomhedernes ansatte er baseret på FRI's medarbejderstatistik, som er udarbejdet i januar 2007, på baggrund af medlemmernes indberetninger pr. 1. januar 2007.

Statistisk branchebeskrivelse 2007 indeholder følgende afsnit:

**Overordnet** præsenterer kort FRI i tal.

**Økonomi og indtjening** omhandler branchens omsætning og overskudsgrad samt omsætningens fordeling på sektorer, kundetyper og honorarformer for 2006.

**Det internationale perspektiv** orienterer om den geografiske fordeling af rådgivernes eksport.

**Medarbejdere** viser den uddannelsesmæssige baggrund hos de ansatte i medlemsvirksomhederne samt udviklingen i egenproduktion pr. medarbejder.

**Branchestruktur** fokuserer på fordelingen af ansatte samt fordelingen af virksomheder i mere overordnede størrelseskategorier.

### Overordnet - FRI i tal

*Figur 1*, på næste side, viser udviklingen i antallet af medlemsvirksomheder og det samlede antal medarbejdere. Det fremgår, at antallet af medarbejdere i medlemsvirksomhederne er vokset fra 4.087 i 1975 til 10.143 i 2007. Antallet af medlemsvirksomheder i FRI er i samme periode steget fra 228 til 360. De seneste år har antallet af virksomheder ligget stabilt omkring 350, mens medarbejderantallet i en årrække har varieret omkring de 9.000 beskæftigede. Den seneste højkonjunktur har øget medarbejderantallet med 10 % på blot et år.

### Økonomi og indtjening

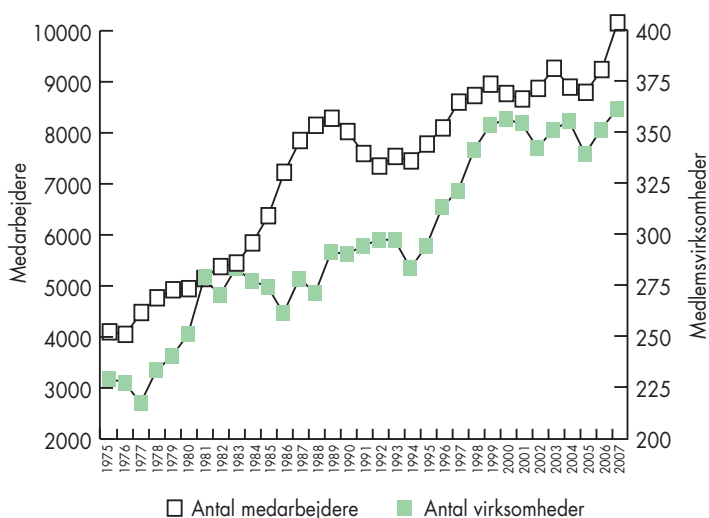
*Figur 2*, ligeledes på næste side, viser branchens omsætning i løbende priser.

Omsætningen udgjorde i 2006 ca. 8,4 mia. DKK og forventes at stige til ca. 9,3 mia. DKK i 2007. Indenfor de seneste ti år har branchen, som det fremgår af figur 2, oplevet en stagnerende omsætning i perioden frem til år 2000. Fra 2001 har der været en stabilt voksende vækst. I 2005 var væksten i omsætning på godt 6 %, denne blev øget til 9 % i 2006 og forventes at blive på 10 % i 2007, som følge af vækst på både de hjemlige markeder og på eksportmarkederne.

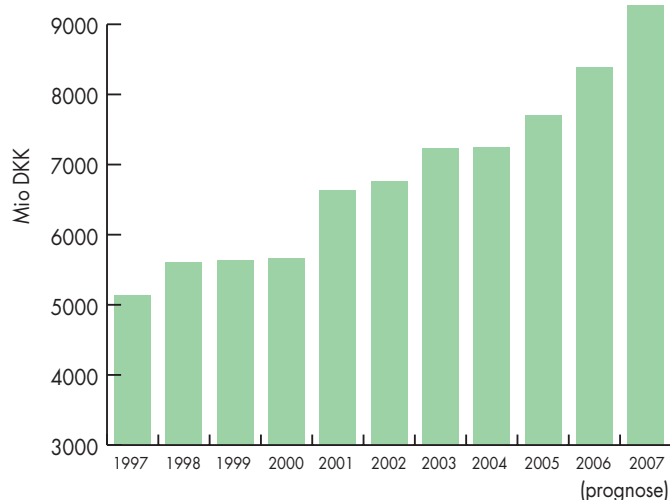
På næste side viser *Figur 3* den gennemsnitlige vægtede overskudsgrad i de FRI-virksomheder, der gennem årene har deltaget i Brancheundersøgelsen. Det fremgår, at overskudsgraden fra 1999 til 2003 har ligget



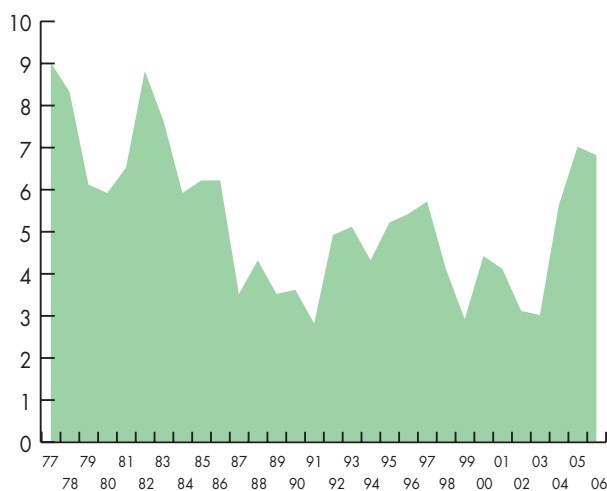
Figur 1:  
Medlemsvirksomheder og medarbejdere 1975 - 2007



Figur 2:  
Brancheomsætning mio. DKK, løbende priser



Figur 3:  
Overskudsgraden 1977 - 2006



mellem 2,9 % og 4,4 %. Først i 2004 havde branchen overkommet de udfordringer, der var årsag til tidligere års lave indtjening. I 2005 blev dette yderligere forbedret, med en overskudsgrad på 7,0 % og i 2006 betyder en overskudsgrad på 6,8 % at branchen fastholder et niveau i overskudsgraden der ikke er set siden de tidlige 1980'ere.

Brancheundersøgelsen 2006 omfatter virksomheder, der tilsammen producerer 90 procent af branchens omsætning og er således branchedækkende.

Siden 1995 har FRI i forbindelse med de årlige brancheundersøgelser søgt at afdække omsætningens fordeling på faglige sektorer, honorarformer og kunder. Resultatet for 2006 præsenteres i *figurerne 4-6* på modsatte side.

### Internationalt perspektiv

Rådgivende ingeniører er en internationalt orienteret branche. Eksportomsætningen udgør ca. 1,8 mia. DKK ud af en samlet brancheomsætning på 8,4 mia. DKK. Det svarer til 22 % af totalomsætningen. Hertil kommer omsætningen i udenlandske datterselskaber.

Før Berlinmurens fald fandt 75-80 % af eksportomsætningen sted i udviklingslandene, primært i Afrika. I 2006 fordelte branchens eksportomsætning sig som følger: Østeuropa og SNG (13 %), EU- & EØS lande (32 %), Afrika (15 %), Asien (16 %), Mellemøsten (20 %) og Nord- og Sydamerika (3 %). De største danske rådgivende ingeniørvirksomheder er meget store målt selv med en europæisk målestok. FRI's søsterorganisation i Sverige, STD, Svensk Teknik och Design, udarbejder hvert år i samarbejde med de øvrige nordiske rådgiverorganisationer, en oversigt over de største tekniske rådgiverfirmaer i Norden, Europa og i Verden. Af oversigten fra november 2006 fremgår det, at FRI's tre største medlemsvirksomheder, er nr. 13, 20 og 30 efter størrelse i Europa.

Der er blot en enkelt tysk og ingen hverken spanske eller italienske virksomheder blandt de 30 største rådgivende ingeniørvirksomheder i Europa. På verdensplan er de tre største danske rådgiverfirmaer blandt de 60 største. Der er fra dansk industri eksempler på, at der på afgrænsede produktområder findes danske virksomheder blandt de absolut toneangivende, men der er ingen eksempler på, at en hel branche har så mange betydende virksomheder i Danmark som blandt de rådgivende ingeniører.

En anden dimension af de danske rådgiveres grad af internationalisering er deres udenland-

ske datterselskaber. Disse datterselskaber er ikke medlemmer af FRI, og deres tal indgår derfor ikke i oplysningerne i den foreliggende statistiske branchebeskrivelse.

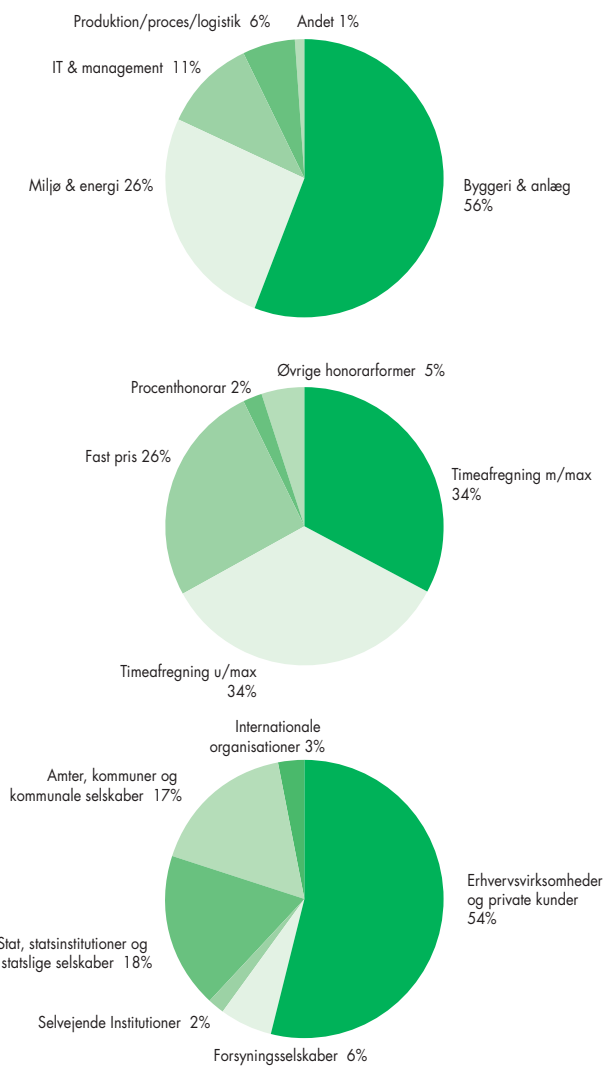
I alt er der over 6.000 medarbejdere ansat i datterselskaber i udlandet. Antallet af medarbejdere ansat i datterselskaber i udlandet er de seneste år øget kraftigt, ikke mindst pga. danske virksomheders opkøb af rådgivende virksomheder i det øvrige Norden og etablering af datterselskaber i Østeuropa.

## Medarbejdere

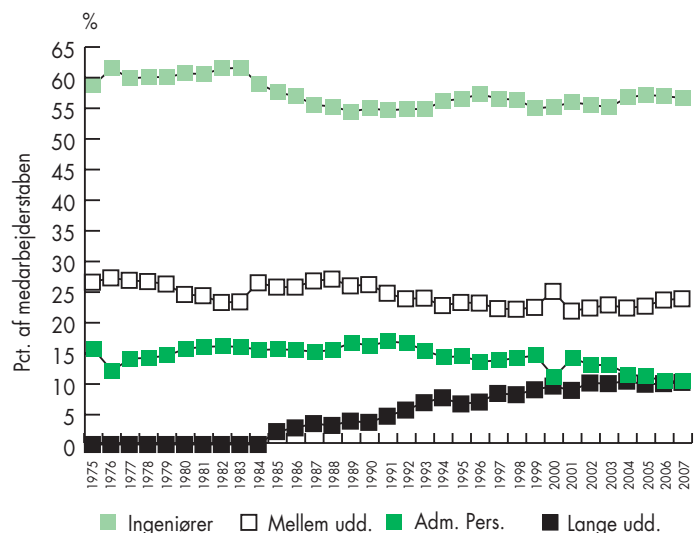
Oversigten over den relative uddannelsesfordeling blandt ansatte i FRI-virksomheder (figur 7) viser, at andelen af medarbejdere med ikke-ingeniørmæssig baggrund, men med andre lange videregående uddannelser fortsat øges. FRI's medarbejderstatistik pr. 1. januar 2007 viser, at ud af den samlede medarbejderstab på 10.143 var de 5.580 ingeniører og 1.025 havde andre lange uddannelser på universitets- og højere læreanstaltsniveau. Siden 1985 er antallet af ingeniører vokset med ca. 2.000 (tilvækst ca. 55 %). I samme periode er antallet af medarbejdere med en anden lang uddannelse vokset med ca. 900 (tilvækst ca. 600 %). FRI forventer, at antallet af medarbejdere i denne gruppe fremover vil stige relativt mere end antallet af ansatte i de øvrige grupper. Det karakteristiske for branchen var indtil begyndelsen af 1990'erne, at man var "ingeniørfirmaer". I dag er det mindst lige så karakteristisk, at man er rådgivningsvirksomheder indenfor en række specialer, eksempelvis byggeri, økonomi, energi, miljø, ledelse og arbejdsmiljø. Rækken af specialer illustrerer den stigende bredde og kompleksitet der præger de rådgivende ingeniørvirksomheders arbejdsfelter, og som i stigende grad omfatter fagdiscipliner der ikke udgør typiske videnområder for ingeniører - men som er naturlige for virksomhederne med den projektorienterede arbejdsform, der er branchens særkende. Udover medarbejdere med lange videregående uddannelser var der primo 2007 2.487 ansatte med mellemlange uddannelser og 1.051 medarbejdere i gruppen administrativt personale.

Figur 8, på side 4 viser den gennemsnitlige egenproduktion pr. medarbejder blandt de virksomheder der deltager i FRI's Brancheundersøgelse. De seneste ti år har væksten i gennemsnit været på ca. 3 %. I 2006 øgedes egenproduktionen pr. medarbejder med godt 3 %. Baggrunden for branchens høje samlede vækst kan derfor primært tilskrives den kraftige tilgang af medarbejdere

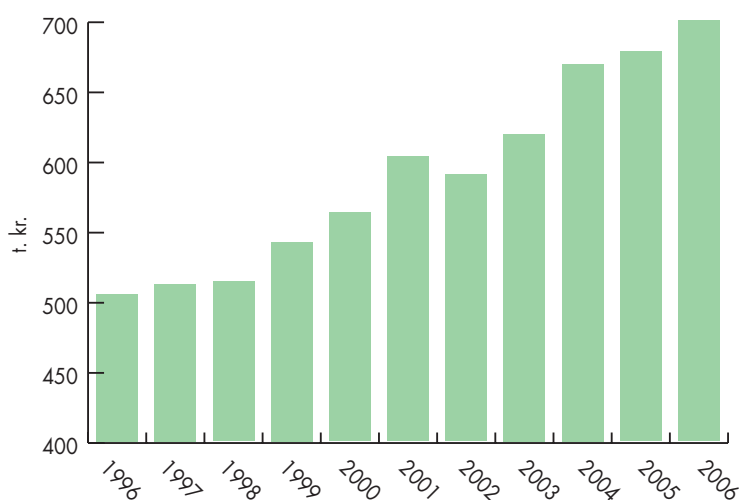
Figur 4-6: Omsætning fordelt på faglige sektorer, honorarform og kunder



Figur 7: Medarbejdere opdelt efter uddannelse 1975 - 2007



Figur 8: Egenproduktion pr. medarbejder 1996-2006



i 2006. Egenproduktionen pr. medarbejder forventes øget med ca. 4 % i 2007.

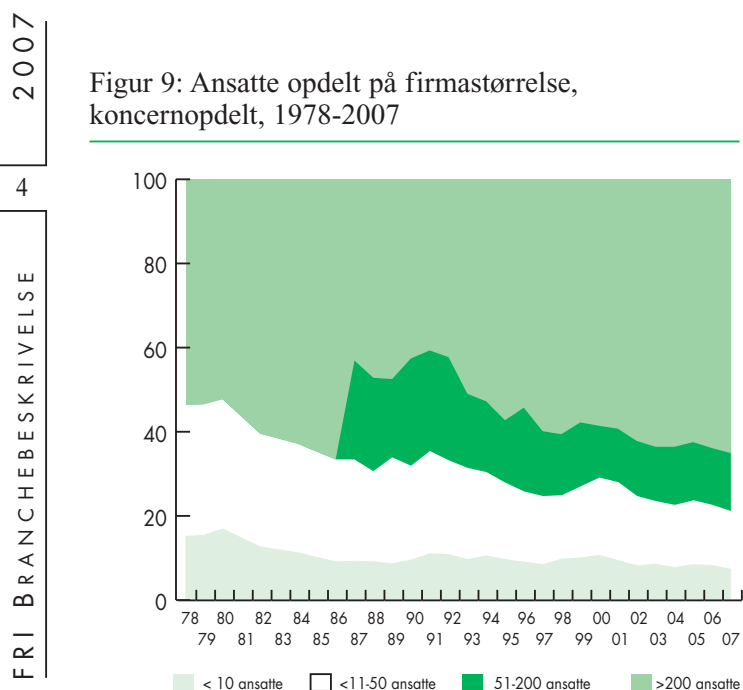
Egenproduktionen udgjorde i 2006 godt 80 % af branchens omsætning. Generelt hører rådgivende ingeniører til blandt virksomheder med en høj egenproduktion i forhold til omsætningen, da virksomhederne lever af salget af immaterielle rådgivningsydelser og ikke forarbejdning af fysiske produkter.

### Branchestruktur

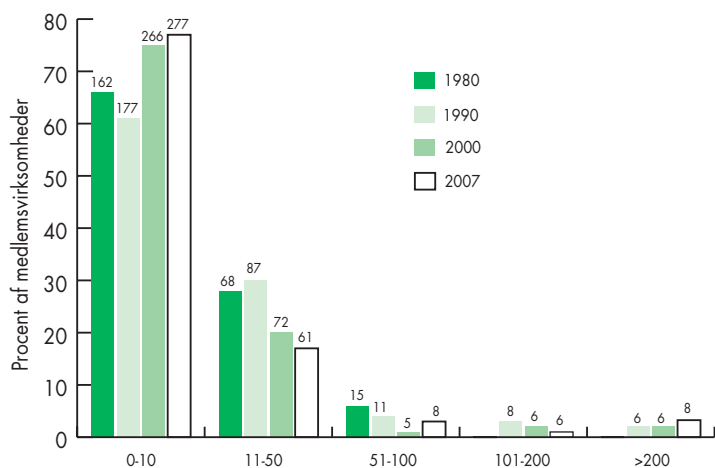
Størstedelen af de ansatte i branchen arbejder i virksomheder med mere end 200 ansatte (se figur 9). Opgjort på koncernbasis drejer det sig om otte virksomheder, der tilsammen beskæftiger godt 65 % af de ansatte.

Mens flertallet af medarbejderne i branchen er ansat i de store firmaer, så er den typiske FRI-virksomhed relativt lille. Mere end tre ud af fire medlemsfirmaer beskæftiger indtil 10 ansatte (se figur 10). Som det fremgik af figur 1, har FRI siden første halvdel af 1990'erne haft en betydelig fremgang i antallet af medlemsvirksomheder. Siden 1999 har antallet af medlemsvirksomheder ligget omkring 350 virksomheder. Det aktuelle antal virksomheder den 1. januar 2006 var 360. Tilgangen udgøres overvejende af små virksomheder med under 10 ansatte, dog er FRI's nyeste større medlem Orbicon, med små 300 ansatte. Nye medlemsvirksomheder begrundes typisk deres ønske om tilknytning til FRI med den fordelagtige forsikringsordning, ønsket om information og service fra foreningen og medindflydelse på branchens rammevilkår.

Figur 9: Ansatte opdelt på firmastørrelse, koncernopdelt, 1978-2007



Figur 10: Medlemsvirksomheder opdelt på størrelse, faktisk antal og andel



Bemærk: I data fra 1980 udgør søjlen i gruppen 51-100 reelt alle virksomheder med mere end 50 ansatte



FORENINGEN AF RÅDGIVENDE INGENIØRER, FRI  
 Kristianiagade 8  
 2100 København Ø  
 T: 35 25 37 37  
 F: 35 25 37 38  
 E: fri@frinet.dk  
 W: www.frinet.dk