

Statistisk Branchebeskrivelse

2008

De rådgivende ingeniørvirksomheder i Danmark har i 2007 fastholdt den udvikling med kraftig vækst, der har præget branchen de seneste år. Den samlede omsætning for FRI's 374 medlemsfirmaer er for 2007 beregnet til 9,4 mia. kr. Dette er en fremgang på 12 % i forhold til 2006. Antallet af medarbejdere i Danmark er pr. 1. januar 2008 øget til 10.990. Dette er en vækst på 8 % i forhold til 1. januar 2007. Hertil kommer, at branchen beskæftiger mere end 8.500 medarbejdere i udlandet. Endelig viser analysen, at branchens overskudsgrad har nået et historisk højt niveau: 7,1 % mod 6,8 % i 2006 samt at eksporten af rådgivningsydelser tegner sig for en femtedel af branchens samlede omsætning. Hertil kommer omsætningen i udenlandske datterselskaber.

Den foreliggende publikation er en bearbejdning og sammenfatning af en række undersøgelser og analyser gennemført af Foreningen af Rådgivende Ingeniører, FRI. De økonomiske oplysninger er baseret på informationer indsamlet gennem FRI's årlige Brancheundersøgelse.

Brancheundersøgelsen 2007 er gennemført i maj og juni 2008 på baggrund af medlemmernes regnskabsresultater for året 2007.

Brancheundersøgelsen omfatter ca. 90 procent af alle arbejdspladser i medlemsvirksomhederne og kan derfor betegnes som branchedækkende. Oplysningerne om virksomhedernes ansatte er baseret på FRI's medarbejderstatistik, som er udarbejdet i januar 2008, på baggrund af medlemmernes indberetninger pr. 1. januar 2008.

Statistisk branchebeskrivelse 2008 indeholder følgende afsnit:

Overordnet præsenterer kort FRI i tal.

Økonomi og indtjening omhandler branchens omsætning og overskudsgrad samt omsætningens fordeling på sektorer, kundetyper og honorarformer for 2007.

Det internationale perspektiv orienterer om den geografiske fordeling af rådgivernes eksport.

Medarbejdere viser den uddannelsesmæssige baggrund hos de ansatte i medlemsvirksomhederne samt udviklingen i egenproduktion pr. medarbejder.

Branchestruktur fokuserer på fordelingen af ansatte samt fordelingen af virksomheder i mere overordnede størrelseskategorier.

Overordnet - FRI i tal

Figur 1, på næste side, viser udviklingen i antallet af medlemsvirksomheder og det samlede antal medarbejdere. Det fremgår, at antallet af medarbejdere i medlemsvirksomhederne er vokset fra 4.087 i 1975 til 10.990 den 1. januar 2008. Antallet af medlemsvirksomheder i FRI er i samme periode steget fra 228 til 374. De seneste år er antallet af virksomheder og beskæftigede i branchen øget, fra et stabilt niveau omkring 350 virksomheder og omkring 9.000 beskæftigede. Den seneste højkonjunktur har øget medarbejderantallet med 20 % over to år.

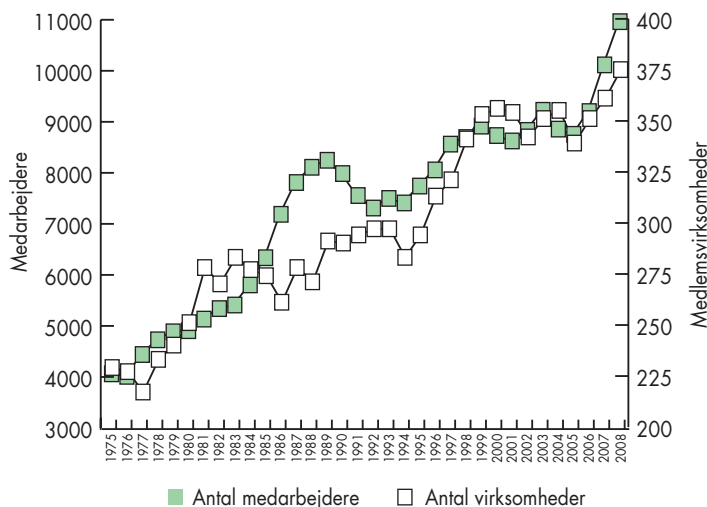
Økonomi og indtjening

Figur 2, ligeledes på næste side, viser branchens omsætning i løbende priser. Omsætningen udgjorde i 2007 9,4 mia. DKK og forventes at stige til ca. 10 mia. DKK i 2008. Indenfor de seneste ti år har branchen, som det fremgår af figur 2, oplevet en stagnerende omsætning i perioden frem til år 2000. Fra 2001 har der været en stabil vækst. I 2006 var væksten i omsætning på 9 %, denne blev øget til 12 % i 2007 og forventes at blive på godt 6 % i 2008.

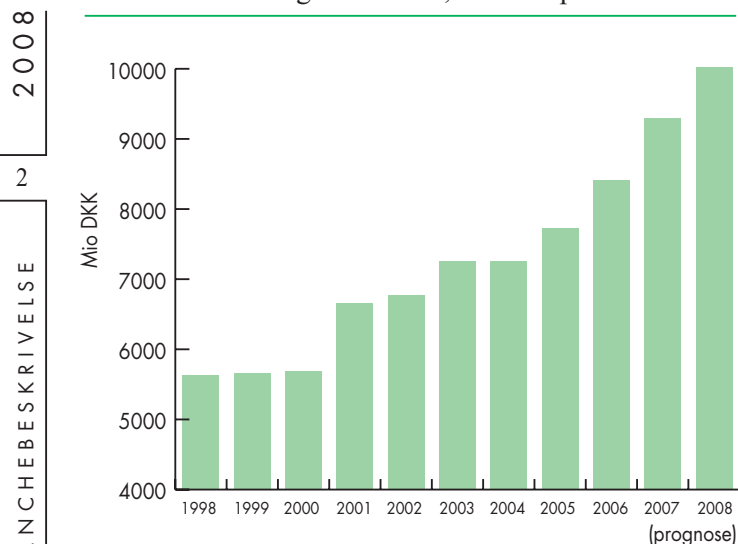
På næste side viser Figur 3 den gennemsnitlige vægtede overskudsgrad i de FRI-virksomheder, der gennem årene har deltaget i Brancheundersøgelsen. Det fremgår, at over-



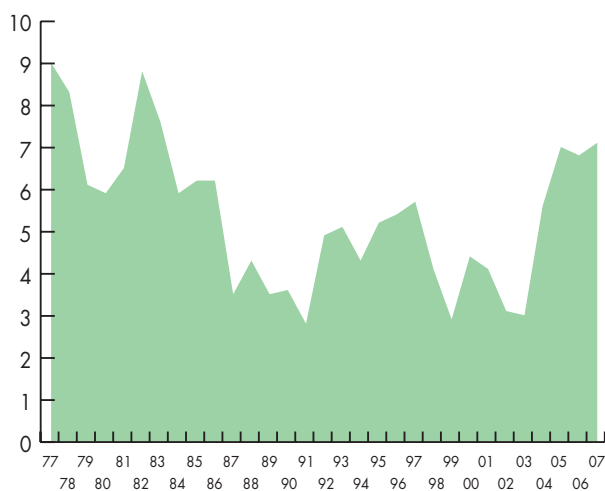
Figur 1:
Medlemsvirksomheder og medarbejdere 1975 - 2008



Figur 2:
Brancheomsætning mio. DKK, løbende priser



Figur 3:
Overskudsgraden 1977 - 2007



skudsgraden fra 1999 til 2003 har ligget mellem 2,9 % og 4,4 %. Først i 2004 fik branchen overkommet de udfordringer, der var årsag til tidligere års lave indtjening. I 2005 blev dette yderligere forbedret, med en overskudsgrad på 7,0 % og i 2007 betyder en overskudsgrad på 7,1 % at branchen har sat en ny rekord siden de tidlige 1980'ere. Brancheundersøgelsen 2007 omfatter virksomheder, der tilsammen producerer 90 procent af branchens omsætning og er således branchedækkende. Siden 1995 har FRI i forbindelse med de årlige brancheundersøgelser søgt at afdække omsætningens fordeling på faglige sektorer, honorarformer og kunder. Resultatet for 2007 præsenteres i figurene 4-6.

Internationalt perspektiv

Rådgivende ingeniører er en internationalt orienteret branche. Eksportomsætningen udgør ca. 1,9 mia. DKK ud af en samlet brancheomsætning på 9,4 mia. DKK. Det svarer til 20 % af totalomsætningen. Hertil kommer omsætningen i udenlandske datterselskaber. Denne kan estimeres til ca. fem mia. kr. Før Berlinmurens fald fandt 75-80 % af eksportomsætningen sted i udviklingslandene, primært i Afrika. I 2007 fordelte branchens eksportomsætning sig som følger: EU- & EØS lande (44 %), Østeuropa og SNG (8 %), Afrika (13 %), Asien (13 %), Mellemøsten (19 %) og Nord- og Sydamerika (3 %). De største danske rådgivende ingeniørvirksomheder er meget store målt selv med en europæisk målestok. FRI's søsterorganisation i Sverige, STD, Svensk Teknik och Design, udarbejder hvert år i samarbejde med de øvrige nordiske rådgiverorganisationer, en oversigt over de største tekniske rådgiverfirmaer i Norden, Europa og i Verden. Af oversigten fra november 2007 fremgår det, at FRI's største danskejede medlemsvirksomheder, er nr. 12, 24 og 72 efter størrelse i Europa. En række af de allerstørste europæiske rådgivere har endvidere store datterselskaber i Danmark. Der er fra dansk fremstillingsindustri eksempler på, at der på afgrænsede produktområder findes danske virksomheder blandt de absolut toneangivende, men der er ingen eksempler på, at en hel branche har så mange betydende virksomheder i Danmark som blandt de rådgivende ingeniører. En anden dimension af de danske rådgivers grad af internationalisering er deres udenlandske datterselskaber. Disse datterselskaber er ikke medlemmer af FRI, og deres tal indgår derfor ikke i oplysningerne i den foreliggende statistiske branchebeskrivelse.

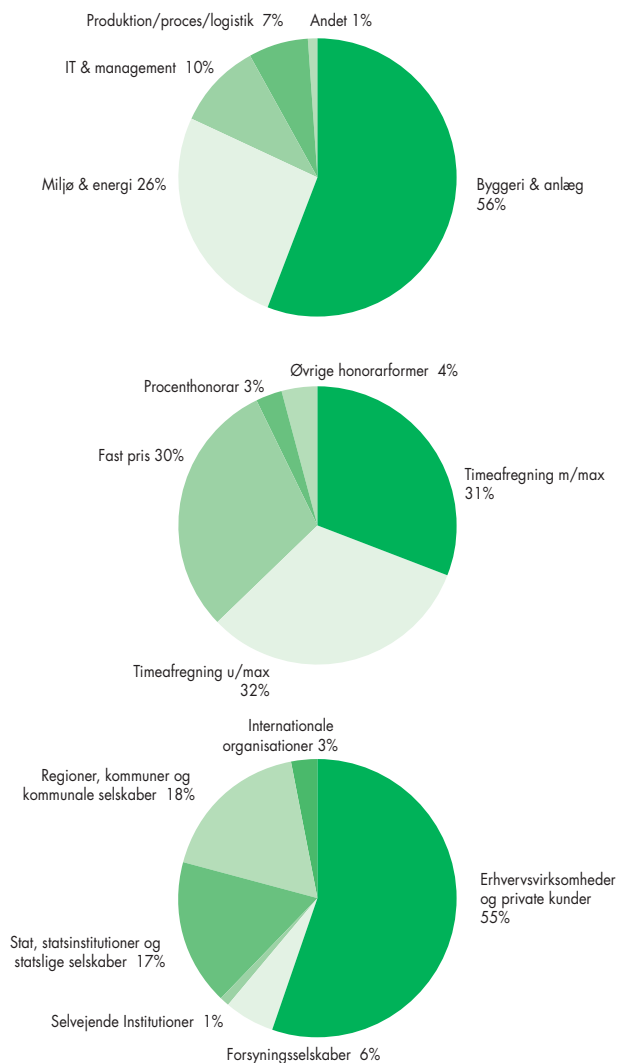
I alt er der over 8.500 medarbejdere ansat i datterselskaber i udlandet. Antallet af medarbejdere ansat i datterselskaber i udlandet er de seneste år øget kraftigt, ikke mindst pga. danske virksomheders opkøb af rådgivende virksomheder i det øvrige Norden og etablering af datterselskaber i Østeuropa, Mellemøsten og Asien.

Medarbejdere

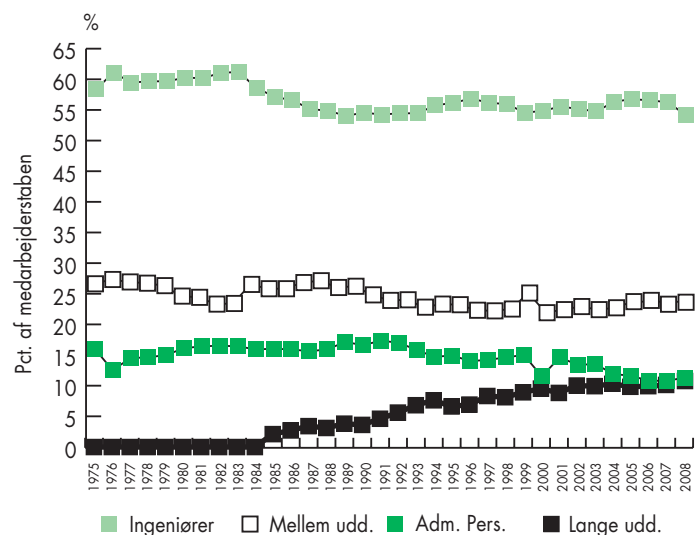
Oversigten over den relative uddannelsesfordeling blandt ansatte i FRI-virksomheder (figur 7) viser, at andelen af medarbejdere med ikke-ingeniørmæssig baggrund, men med andre lange videregående uddannelser fortsat øges. FRI's medarbejderstatistik pr. 1. januar 2008 viser, at ud af den samlede medarbejderstab på 10.990 var de 5.934 ingeniører og 1.312 havde andre lange uddannelser på universitets- og højere læreanstaltsniveau. Siden 1985 er antallet af ingeniører vokset med ca. 2.500 (tilvækst: 65 %). I samme periode er antallet af medarbejdere med en anden lang uddannelse vokset med ca. 1.200 (tilvækst: 900 %). FRI forventer, at antallet af medarbejdere i denne gruppe fortsat vil stige relativt mere end antallet af ansatte i de øvrige grupper. Det karakteristiske for branchen var indtil begyndelsen af 1990'erne, at man var "ingeniørfirmaer". I dag er det mindst lige så karakteristisk, at man er professionelle rådgivningsvirksomheder med en række specialer, eksempelvis byggeri, økonomi, energi, miljø, ledelse og arbejdsmiljø. Rækken af specialer illustrerer den stigende bredde og kompleksitet der præger de rådgivende ingeniørvirksomheders arbejdsfelter, og som i stigende grad omfatter fagdiscipliner der ikke udgør typiske videnområder for ingeniører, men som er naturlige for virksomhederne med den projektorienterede arbejdsform, der er branchens særkende. Udover medarbejdere med lange videregående uddannelser var der primo 2008 2.556 ansatte med mellemlange uddannelser og 1.187 medarbejdere i gruppen administrativt personale.

Figur 8 viser den gennemsnitlige egenproduktion pr. medarbejder blandt de virksomheder der deltager i FRI's Brancheundersøgelse. De seneste ti år har væksten i gennemsnit været på ca. 3 %. I 2007 øgedes egenproduktionen pr. medarbejder med 2,4 %. Baggrunden for branchens høje samlede vækst kan derfor primært tilskrives den kraftige tilgang af medarbejdere i 2006 og 2007. Egenproduktionen pr. medarbejder forventes øget med ca. 3 % i 2008.

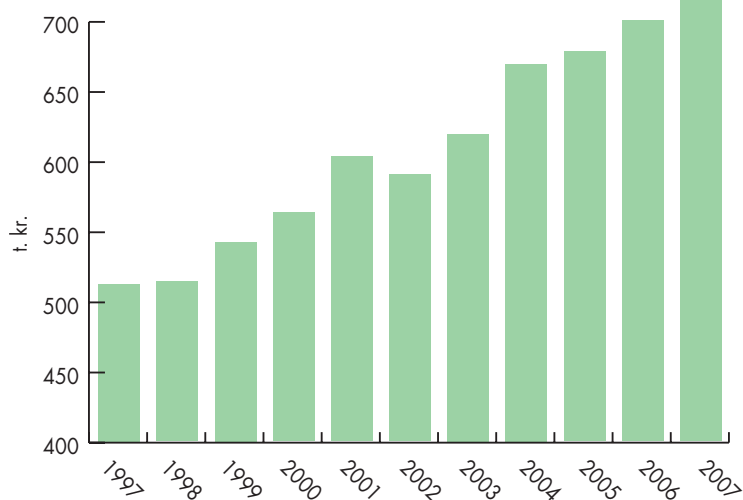
Figur 4-6: Omsætning fordelt på faglige sektorer, honorarform og kunder



Figur 7: Medarbejdere opdelt efter uddannelse 1975 - 2008



Figur 8: Egenproduktion pr. medarbejder 1997-2007



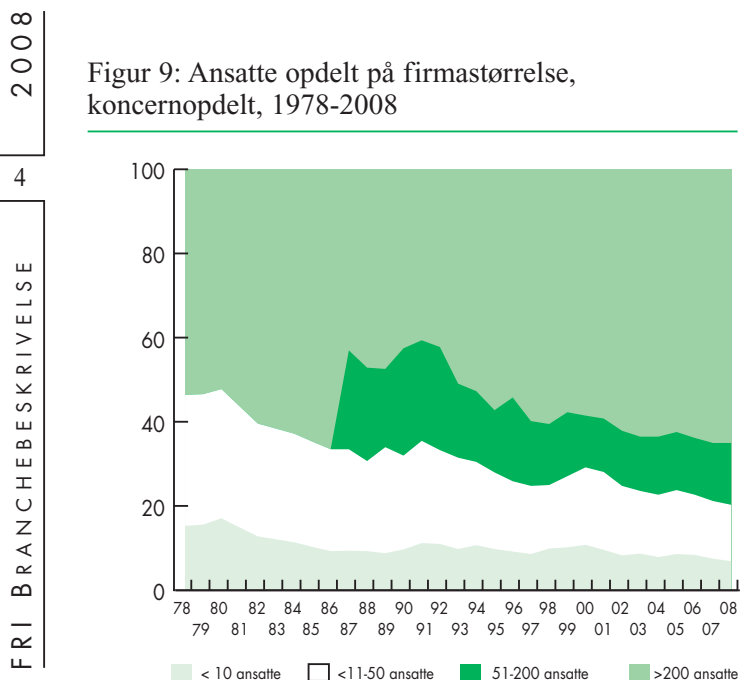
Egenproduktionen udgjorde i 2007 84 % af branchens omsætning. Generelt hører rådgivende ingeniører til blandt virksomheder med en høj egenproduktion i forhold til omsætningen, da virksomhederne lever af salget af immaterielle rådgivningsydelser og ikke forarbejdning af fysiske produkter.

Branchestruktur

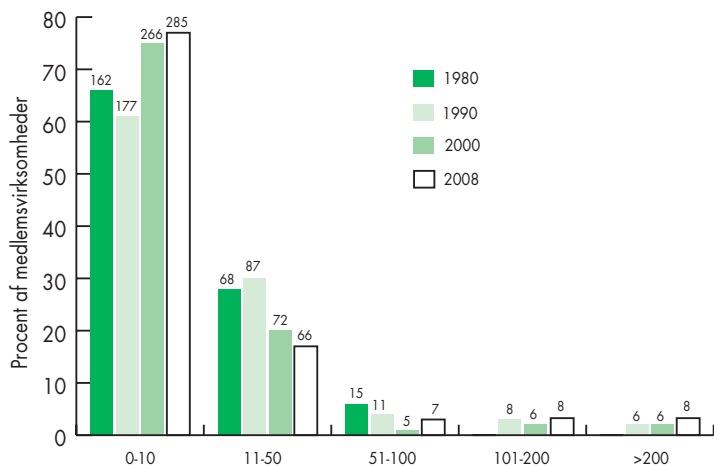
Størstedelen af de ansatte i branchen arbejder i virksomheder med mere end 200 ansatte (se figur 9). Opgjort på koncernbasis drejer det sig om otte virksomheder, der tilsammen beskæftiger 65 % af de ansatte.

Mens flertallet af medarbejderne i branchen er ansat i de store firmaer, så er den typiske FRI-virksomhed relativt lille. Mere end tre ud af fire medlemsfirmaer beskæftiger indtil 10 ansatte (se figur 10). Som det fremgik af figur 1, har FRI siden første halvdel af 1990'erne haft en betydelig fremgang i antallet af medlemsvirksomheder. Det aktuelle antal virksomheder den 1. januar 2008 var 374. Tilgangen udgøres overvejende af små virksomheder med under 10 ansatte. Nye medlemsvirksomheder begrundes typisk deres ønske om tilknytning til FRI med den fordelagtige forsikringsordning, ønsket om information og service fra foreningen og medindflydelse på branchens rammevilkår.

Figur 9: Ansatte opdelt på firmastørrelse, koncernopdelt, 1978-2008



Figur 10: Medlemsvirksomheder opdelt på størrelse, faktisk antal og andel



Bemærk: I data fra 1980 udgør søjlen i gruppen 51-100 reelt alle virksomheder med mere end 50 ansatte



FORENINGEN AF RÅDGIVENDE INGENIØRER, FRI
 Sundkrogskaj 20
 2100 København Ø
 T: 35 25 37 37
 F: 35 25 37 38
 E: fri@frinet.dk
 W: www.frinet.dk