

Statistisk Branchebeskrivelse

2010

De rådgivende ingeniørvirksomheder i Danmark har i 2009 mærket den økonomiske krise, der har sat tydelige spor hos rådgiverne i form af faldende overskudsgrad. Branchen har imidlertid fastholdt væksten i omsætning, og antallet af medarbejdere er fastholdt på et højt niveau. Den samlede omsætning for FRI's 396 medlemsfirmaer er for 2009 beregnet til 11,2 mia. DKK. Dette er en fremgang på 5 % i forhold til 2008. Eksporten af rådgivningsydelser tegner sig for knapt en femtedel af branchens samlede omsætning. Hertil kommer en omsætning i udenlandske datterselskaber på 5,4 mia. DKK. Antallet af medarbejdere i Danmark er pr. 1. januar 2010 faldet svagt til 11.999, hvilket er lig en reduktion på 1 % i forhold til 1. januar 2009. Hertil kommer, at branchen beskæftiger mere end 10.400 medarbejdere i udlandet, hvilket er en markant stigning i forhold til 2008. Derimod har branchen oplevet, at overskudsgraden har taget et markant dyk fra 5,8 % i 2008 til 4,6 % i 2009. Dette skyldes primært den kraftige økonomiske opbremsning, der har fundet sted i Danmark og internationalt, og som har resulteret i en negativ vækst i BNP i Danmark på 4,9 % i 2009.

Den foreliggende publikation er en bearbejdning og sammenfatning af en række undersøgelser og analyser gennemført af Foreningen af Rådgivende Ingeniører, FRI. De økonomi-

ske oplysninger er baseret på informationer indsamlet gennem FRI's årlige Brancheundersøgelse.

Brancheundersøgelsen 2009 er gennemført i perioden fra april til august 2010 på baggrund af medlemmernes regnskabsresultater for året 2009. Brancheundersøgelsen omfatter ca. 88 % af alle arbejdspladser i medlemsvirksomhederne, og kan derfor betegnes som branchedækkende. Oplysningerne om virksomhedernes ansatte er baseret på FRI's medarbejderstatistik, som er udarbejdet i januar 2010 på baggrund af medlemmernes indberetninger pr. 1. januar 2010.

Statistisk branchebeskrivelse 2010 indeholder følgende afsnit:

Overordnet præsenterer kort FRI i tal.

Økonomi og indtjening omhandler branchens omsætning og overskudsgrad samt omsætningens fordeling på sektorer, kundetyper og honorarformer for 2009.

Det internationale perspektiv orienterer om den geografiske fordeling af rådgivernes eksport.

Medarbejdere viser den uddannelsesmæssige baggrund hos de ansatte i medlemsvirksomhederne samt udviklingen i egenproduktion pr. medarbejder.

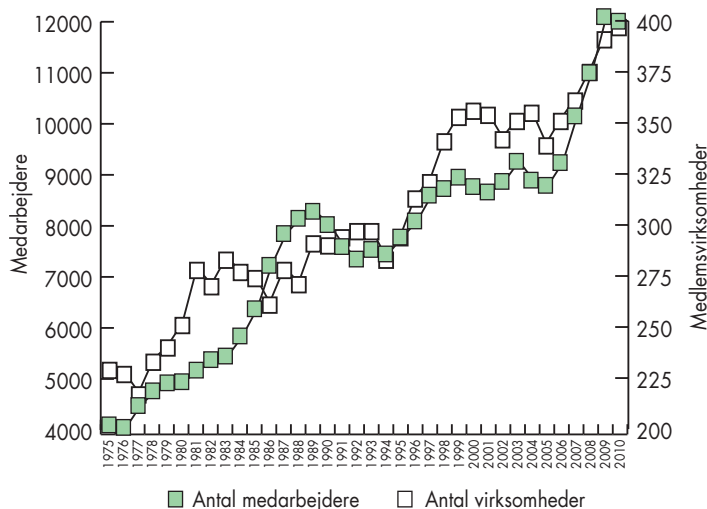
Branchestruktur fokuserer på fordelingen af ansatte samt fordelingen af virksomheder i mere overordnede størrelseskategorier.

Overordnet – FRI i tal

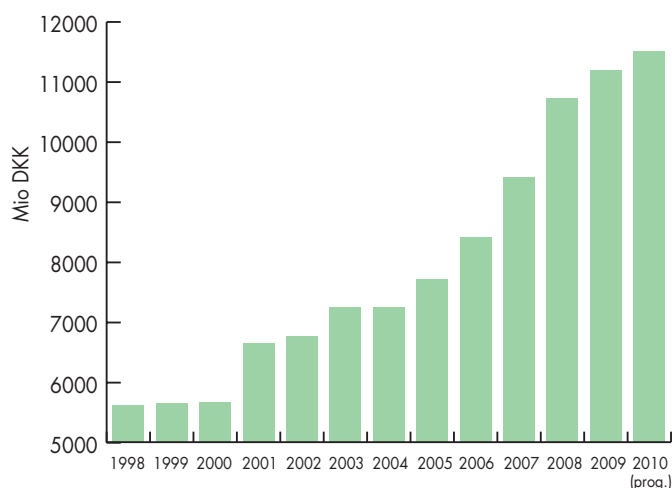
Figur 1 på næste side viser udviklingen i antallet af medlemsvirksomheder og det samlede antal medarbejdere. Det fremgår, at antallet af medarbejdere i medlemsvirksomhederne er vokset fra 4.087 i 1975 til 11.999 i 2010. Antallet af medlemsvirksomheder i FRI er i samme periode steget fra 228 til 396. De seneste år er antallet af virksomheder øget fra et stabilt niveau omkring 350, mens medar-



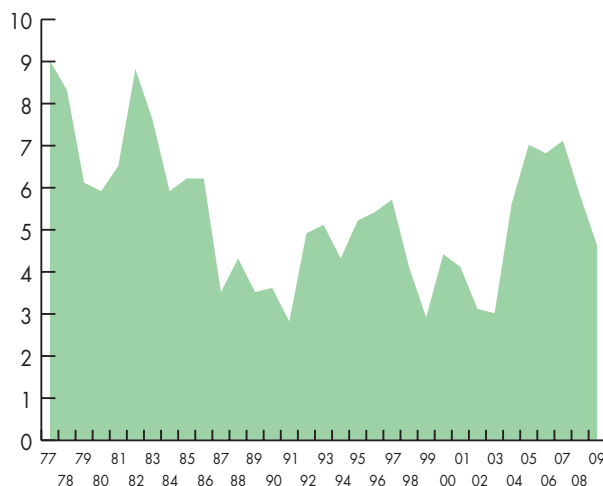
Figur 1:
Medlemsvirksomheder og medarbejdere 1975 - 2010



Figur 2:
Brancheomsætning mio. DKK, løbende priser 1998-2010



Figur 3:
Overskudsgraden 1977 - 2009



bejderantallet i en årrække lå omkring de 9.000 beskæftigede. Den seneste højkonjunktur har øget medarbejderantallet med 30 % over fire år.

Økonomi og indtjening

Figur 2 viser branchens omsætning i løbende priser. Omsætningen udgjorde i 2009 ca. 11,2 mia. DKK og forventes at stige til godt 11,5 mia. DKK i 2010. Inden for de senere år har branchen, som det fremgår af figur 2, oplevet en stabil vækst fra 2001 til 2005 på ca. 4 % p.a. og fra 2005 til 2008 på godt 10 % p.a.. I 2009 var væksten i omsætning på 5 %. I 2010 forventes væksten i omsætning at blive på 3 %.

Figur 3 viser den gennemsnitlige vægtede overskudsgrad i de FRI-virksomheder, der gennem årene har deltaget i Brancheundersøgelsen. Det fremgår, at overskudsgraden fra 1999 til 2003 har ligget mellem 2,9 % og 4,4 %. Først i 2004 fik branchen overkommet de udfordringer, der var årsag til tidligere års lave indtjening, og i 2007 satte branchen med en overskudsgrad på 7,1 % ny rekord. I 2008 faldt branchens overskudsgrad imidlertid til 5,8 %, mens den i 2009 faldt yderligere til 4,6 %, hvilket primært skyldes den kraftige økonomiske opbremsning, der har fundet sted i Danmark og internationalt. Brancheundersøgelsen 2009 omfatter virksomheder, der tilsammen producerer knap 90 % af branchens omsætning og er således branchedækkende. Siden 1995 har FRI i forbindelse med de årlige brancheundersøgelser søgt at afdække omsætningens fordeling på faglige sektorer, honorarformer og kunder. Resultatet for 2009 præsenteres i *figurerne 4-6* på næste side.

Internationalt perspektiv

Rådgivende ingeniører er en internationalt orienteret branche. Eksportomsætningen udgør ca. 2,0 mia. DKK ud af en samlet brancheomsætning på 11,2 mia. DKK. Det svarer til 18 % af totalomsætningen. Hertil kommer omsætningen i udenlandske datterselskaber – denne lå på 5,4 mia. DKK. i 2009. Før Berlinmurens fald fandt 75-80 % af eksportomsætningen sted i udviklingslandene, primært i Afrika. I 2009 fordelte branchens eksportomsætning sig som følger: Norden (18 %), øvrige EU- & EØS lande (22 %), Østeuropa og SNG (4 %), Afrika (11 %), Asien (9 %), Mellemøsten (31 %) og Nord- og Sydamerika (5 %). De største danske rådgivende ingeniørvirksomheder er meget store målt selv med en europæisk målestok. FRI's

søsterorganisation i Sverige, STD, Svensk Teknik och Design, udarbejder hvert år i samarbejde med de øvrige nordiske rådgiverorganisationer en oversigt over de største tekniske rådgiverfirmaer i Norden, Europa og i Verden. Af oversigten fra december 2009 fremgår det, at FRI's største danskejede medlemsvirksomheder er nr. 11, 23 og 70 efter størrelse i Europa. En række af de allerstørste europæiske rådgivere har endvidere store datterselskaber i Danmark.

Der er fra dansk fremstillingsindustri eksempler på, at der på afgrænsede produktområder findes danske virksomheder blandt de absolut toneangivende, men der er ingen eksempler på, at en hel branche har så mange betydende virksomheder i Danmark som blandt de rådgivende ingeniører.

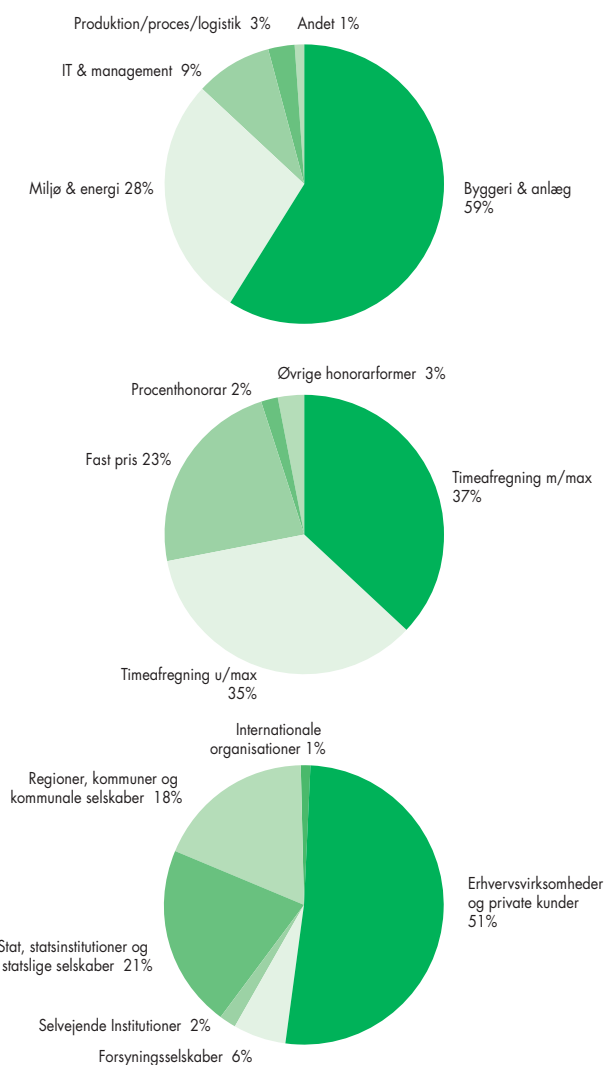
En anden dimension af de danske rådgivers grad af internationalisering er deres udenlandske datterselskaber. Disse datterselskaber er ikke medlemmer af FRI, og deres tal indgår derfor ikke i oplysningerne i den foreliggende statistiske branchebeskrivelse.

I alt er der over 10.400 medarbejdere ansat i datterselskaber i udlandet. Antallet af medarbejdere ansat i datterselskaber i udlandet er de seneste år øget kraftigt, ikke mindst pga. danske virksomheders opkøb af rådgivende virksomheder i det øvrige Norden og etablering af datterselskaber i Østeuropa, Mellemøsten og Asien.

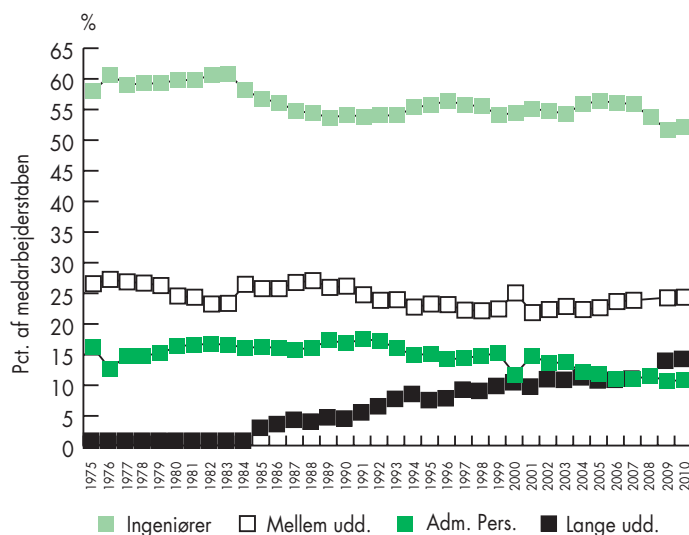
Medarbejdere

Oversigten over den relative uddannelsesfordeling blandt ansatte i FRI-virksomheder (figur 7) viser, at andelen af medarbejdere med ikke-ingeniørmæssig baggrund, men med andre lange videregående uddannelser, fortsat øges. FRI's medarbejderstatistik pr. 1. januar 2010 viser, at ud af den samlede medarbejderstab på 11.999 var de 6.285 ingeniører, og 1.601 havde andre lange uddannelser på universitets- og højere læreanstaltsniveau. Siden 1985 er antallet af ingeniører vokset med ca. 2.650 (tilvækst: 73 %). I samme periode er antallet af medarbejdere med en anden lang uddannelse vokset med ca. 1.500 (tilvækst: 1.150 %). FRI forventer, at antallet af medarbejdere i denne gruppe fortsat vil stige relativt mere end antallet af ansatte i de øvrige grupper. Det karakteristiske for branchen var indtil begyndelsen af 1990'erne, at man var "ingeniørfirmaer". I dag er det mindst lige så karakteristisk, at man er professionelle rådgivningsvirksomheder med en række specialer, eksempelvis byggeri, økonomi, energi, miljø, ledelse og arbejdsmiljø. Rækken af specialer illustrerer den stigende bredde og

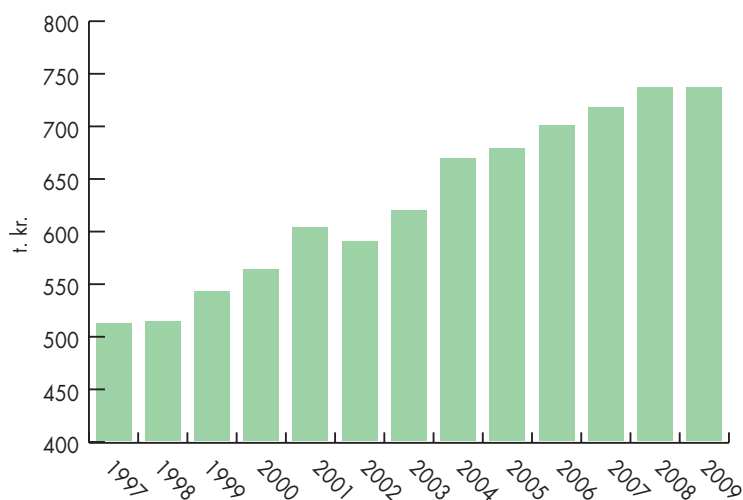
Figur 4-6: Omsætning fordelt på faglige sektorer, honorarform og kunder 2009



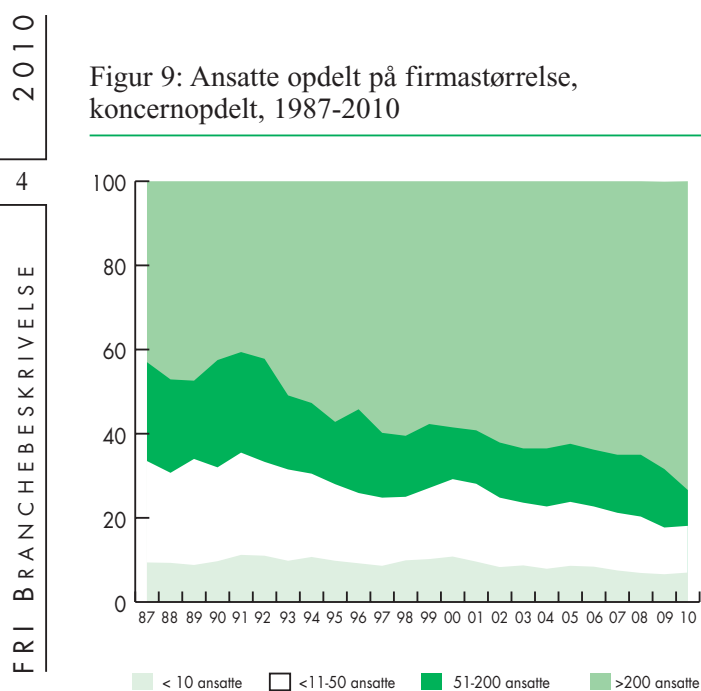
Figur 7: Medarbejdere opdelt efter uddannelse 1975 - 2010



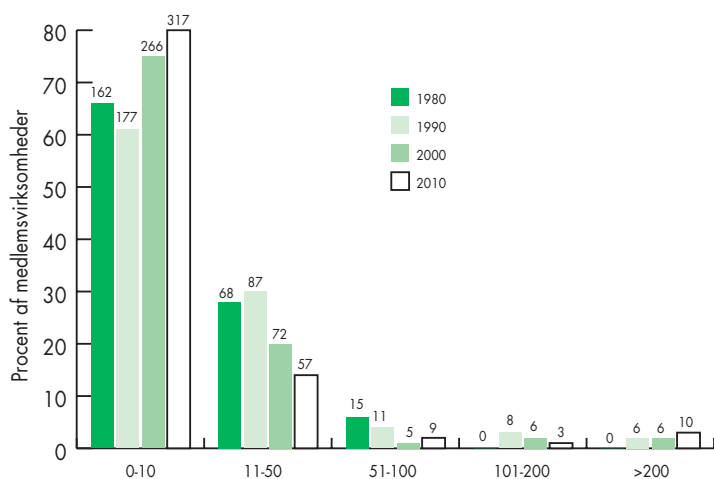
Figur 8: Egenproduktion pr. medarbejder 1997-2009



Figur 9: Ansatte opdelt på firmastørrelse, koncernopdelt, 1987-2010



Figur 10: Medlemsvirksomheder opdelt på størrelse, faktisk antal og andel



Bemærk: I data fra 1980 udgør søjlen i gruppen 51-100 reelt alle virksomheder med mere end 50 ansatte

kompleksitet, der præger de rådgivende ingeniørvirksomheders arbejdsfelter, og som i stigende grad omfatter fagdiscipliner, der ikke udgør typiske videnområder for ingeniører, men som er naturlige for virksomhederne med den projektorienterede arbejdsform, der er branchens særkende. Udover medarbejdere med lange videregående uddannelser var der primo 2010 2.897 ansatte med mellemlange uddannelser og 1.216 medarbejdere i gruppen administrativt personale.

Figur 8 viser den gennemsnitlige egenproduktion pr. medarbejder blandt de virksomheder, der deltager i FRI's Brancheundersøgelse.

Figuren viser, at egenproduktionen pr. medarbejder er identisk med 2008, mens væksten de foregående 10 år har været på 3 % årligt. Egenproduktionen pr. medarbejder forventes igen øget med ca. 3 % i 2010.

Egenproduktionen udgjorde i 2009 80 % af branchens omsætning. Generelt hører rådgivende ingeniører til blandt virksomheder med en høj egenproduktion i forhold til omsætningen, da virksomhederne lever af salget af immaterielle rådgivningsydelser og ikke forarbejdning af fysiske produkter.

Branchestruktur

Størstedelen af de ansatte i branchen arbejder i virksomheder med mere end 200 ansatte (se figur 9). Opgjort på koncernbasis drejer det sig om 10 virksomheder, der tilsammen beskæftiger 73,4 % af de ansatte.

Mens flertallet af medarbejderne i branchen er ansat i de store firmaer, så er den typiske FRI-virksomhed relativt lille. Fire ud af fem medlemsfirmaer beskæftiger indtil 10 ansatte (se figur 10). Som det fremgik af figur 1, har FRI siden første halvdel af 1990'erne haft en betydelig fremgang i antallet af medlemsvirksomheder. Det aktuelle antal virksomheder den 1. januar 2010 var 396. Tilgangen udgøres overvejende af små virksomheder med under 10 ansatte. Nye medlemsvirksomheder begrundes typisk deres ønske om tilknytning til FRI med den fordelagtige forsikringsordning, ønsket om information og service fra foreningen og medindflydelse på branchens rammevilkår.



FORENINGEN AF RÅDGIVENDE INGENIØRER, FRI
 Sundkrogskaj 20
 2100 København Ø
 T: 35 25 37 37
 F: 35 25 37 38
 E: fri@frinet.dk
 W: www.frinet.dk