

Statistisk Branchebeskrivelse

2014

Forretningen er vendt til det bedre for de rådgivende ingeniører. Efter en skuffende overskudsgrad på 1,1 % i 2012 regnskaberne, kan branchen vise en fremgang til 6,1 % i 2013. Branchens samlede omsætning genereret i Danmark er på 11,5 mia. DKK, hvilket er nogenlunde status quo i forhold til omsætningen i 2012. Forklaringen på den stigende overskudsgrad skal derfor primært findes i lavere personaleomkostninger og færre hensættelser. Eksporten af rådgivningsydelser udgør 21 % af den samlede omsætning, altså ca. 2,4 mia. DKK, hvilket er et fald i forhold til 2012, hvor den udgjorde 24 %. Omsætningen i de udenlandske datterselskaber er derimod steget fra 8,1 mia. DKK til 8,8 mia. DKK i 2013, hvilket for første gang bringer branchens samlede omsætning over de 20 mia. DKK. Antallet af medarbejdere i Danmark er pr. 1. januar 2014 11.920 hvilket, ligesom omsætningen, er på samme niveau som sidste år. Branchen beskæftiger omkring 11.000 medarbejdere i udlandet, hvilket er fremgang på godt 4 % i forhold til opgørelsen i pr. 1. januar 2013.

Den foreliggende publikation er en bearbejdning og sammenfatning af en række undersøgelser og analyser gennemført af Foreningen af Rådgivende Ingeniører, FRI. De økonomiske oplysninger er baseret på informationer indsamlet gennem FRI's årlige Brancheundersøgelse. Brancheundersøgelsen 2013 er gennemført i perioden fra maj til juni 2014 på baggrund af medlemmernes regnskabsresultater for året 2013. Brancheundersøgelsen omfatter ca. 90 % af alle arbejdspladser i medlemsvirksomhederne, og kan derfor betegnes som branchedækkende. Oplysningerne om virksomhedernes ansatte er baseret på FRI's medarbejderstatistik, der er udarbejdet i januar 2014 på bag-

grund af medlemmernes indberetninger pr. 1. januar 2014.

Statistisk branchebeskrivelse 2014 indeholder følgende afsnit:

Overordnet præsenterer kort FRI i tal.

Økonomi og indtjening omhandler branchens omsætning og overskudsgrad samt omsætningens fordeling på sektorer, kundetyper for 2013.

Det internationale perspektiv orienterer om den geografiske fordeling af rådgivernes eksport.

Medarbejdere viser den uddannelsesmæssige baggrund hos de ansatte i medlemsvirksomhederne samt udviklingen i egenproduktion pr. medarbejder.

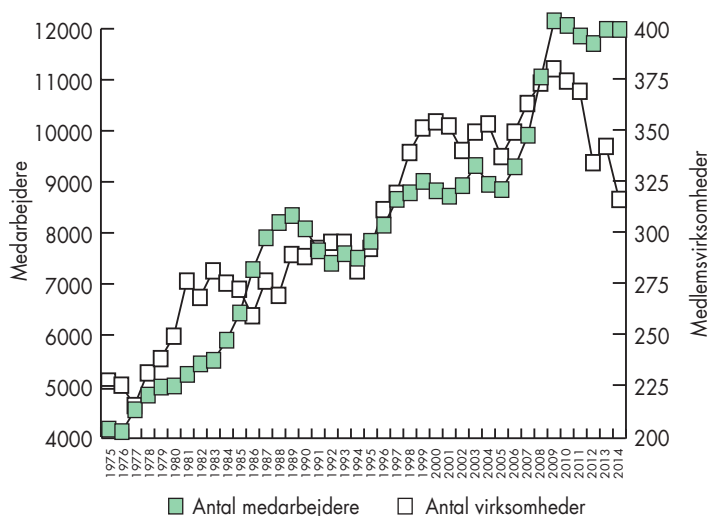
Branchestruktur fokuserer på fordelingen af ansatte samt fordelingen af virksomheder i mere overordnede størrelseskategorier.

Overordnet – FRI i tal

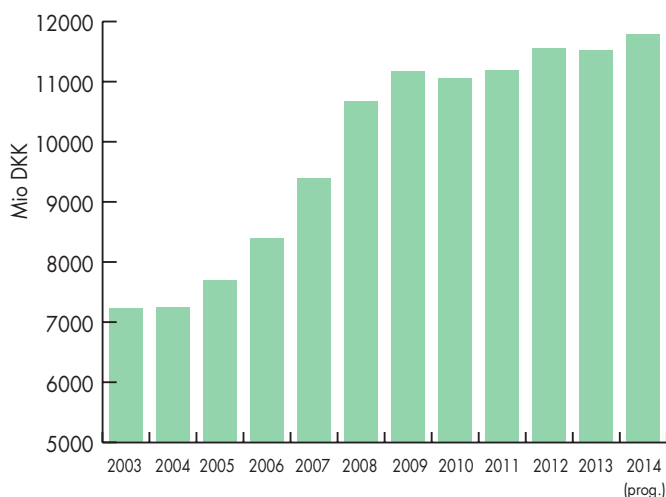
Figur 1 på næste side viser udviklingen i antallet af medlemsvirksomheder og det samlede antal medarbejdere. Det fremgår, at antallet af medarbejdere i medlemsvirksomhederne er vokset fra 4.087 i 1975 til 11.920 i 2014. Antallet af medlemsvirksomheder i FRI er i samme periode steget fra 228 til 317. Det seneste år har antallet af virksomheder taget et dyk, mens medarbejderantallet er nogenlunde stabilt. Inden for de seneste fem år har medarbejderantallet været nogenlunde stabilt omkring de 12.000.



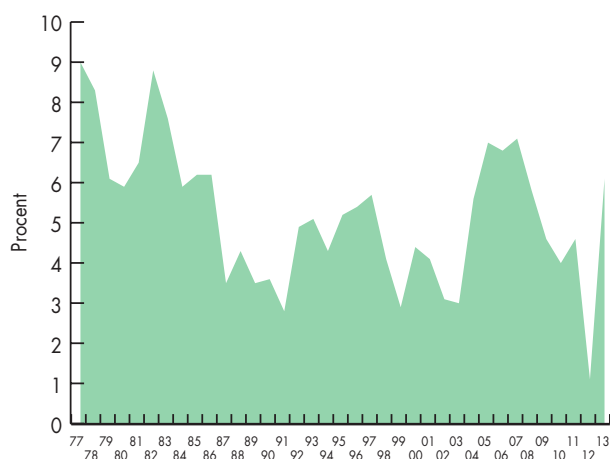
Figur 1:
Medlemsvirksomheder og medarbejdere 1975-2014



Figur 2:
Brancheomsætning mio. DKK, løbende priser 2003-2013



Figur 3:
Overskudsgraden 1977-2013



Økonomi og indtjening

Figur 2 på næste side viser branchens omsætning i løbende priser. Omsætningen udgjorde i 2013 ca. 11,5 mia. DKK og forventes at stige til 11,8 mia. DKK i 2014. Inden for de senere år har branchen, som det fremgår af figur 2, oplevet en stagnerende vækst på det danske marked, som følge af finanskrisen, værst i 2010 med en negativ vækst på -1 %. I 2011 oplevede branchen en fremgang på 1 %, i 2012 blev væksten i omsætningen på 3,1 % og i 2013 havde branchen en negativ vækst på 0,3 %. Vækst i 2014 forventes at være på 2-3%. På næste side viser figur 3 den gennemsnitlige vægtede overskudsgrad i de FRI-virksomheder, der gennem årene har deltaget i Brancheundersøgelsen. I 2007 opnåede branchen med en overskudsgrad på 7,1 % det bedste resultat siden 1983. Fra 2008 til 2010 faldt overskudsgraden fra 5,8 til 4,0. I 2011 steg overskudsgraden igen til 4,6 %, men tog i 2012 et dyk til 1,1 %. I 2013 er overskudsgraden dog steget til 6,1 % og er dermed tilbage på rette spor.

Brancheundersøgelsen 2013 omfatter virksomheder, der tilsammen producerer ca. 90 % af branchens omsætning og er således branchedækkende.

Siden 1995 har FRI i forbindelse med de årlige brancheundersøgelser søgt at afdække omsætningens fordeling på faglige sektorer, honorarformer og kunder. Resultatet for 2013 præsenteres i figurene 4-6.

Internationalt perspektiv

Rådgivende ingeniører er en internationalt orienteret branche. Eksportomsætningen udgør ca. 2,4 mia. DKK ud af en samlet brancheomsætning på 11,5 mia. DKK. Det svarer til 21 % af totalomsætningen. Hertil kommer omsætningen i udenlandske datterselskaber – denne lå på 8,8 mia. DKK. i 2013, hvilket er en fremgang på 8,6 % i forhold til 2012.

I 2013 fordelte branchens eksportomsætning sig som følger: Norden (20 %), Europa indenfor EU (17 %), Europa udenfor EU (11 %), Afrika (16 %), Asien (10%), Mellemøsten (20%) og Nord- og Sydamerika (6 %). De største danske rådgivende ingeniørvirksomheder er meget store målt selv med en europæisk målestok. FRI's søsterorganisation i Sverige, STD, Svensk Teknik och Design, udarbejder hvert år i samarbejde med de øvrige nordiske rådgiverorganisationer en oversigt over de største tekniske rådgiverfirmaer i Norden, Europa og i Verden. Af oversigten fra december 2013 fremgår det, at FRI's største

danskejede medlemsvirksomheder er nr. 13, 21 og 68 efter størrelse i Europa. En række af de allerstørste europæiske rådgivere har endvidere store datterselskaber i Danmark.

Der er fra dansk fremstillingsindustri eksempler på, at der på afgrænsede produktområder findes danske virksomheder blandt de absolut toneangivende, men der er ingen eksempler på, at en hel branche har så mange betydende virksomheder i Danmark som blandt de rådgivende ingeniører.

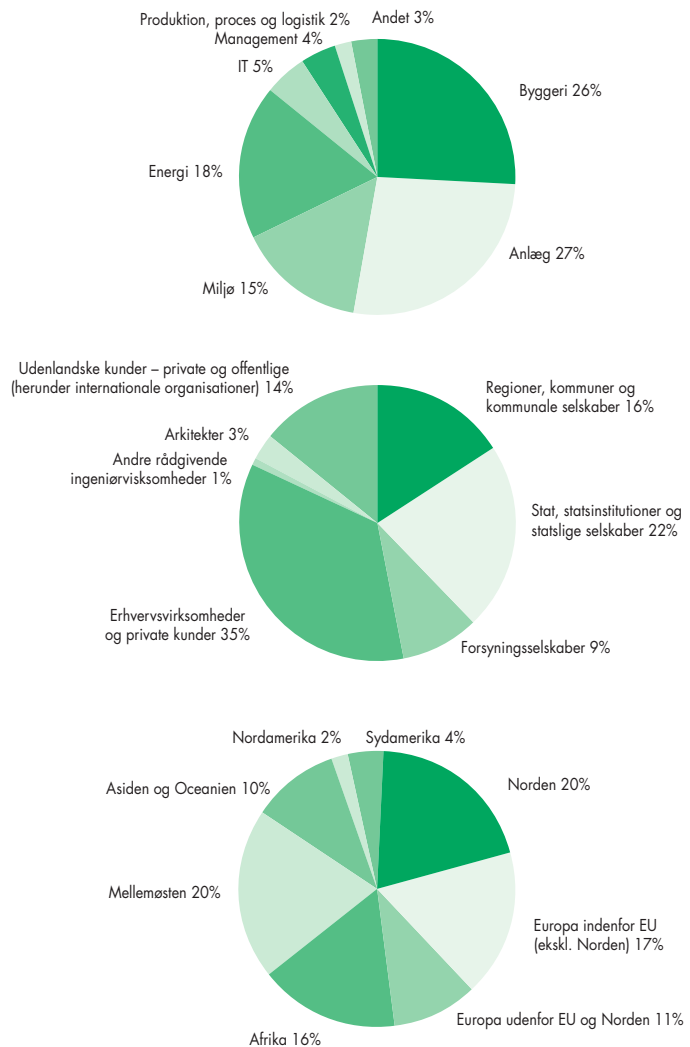
En anden dimension af de danske rådgivers grad af internationalisering er deres udenlandske datterselskaber. De seneste år har antallet af medarbejdere og omsætningen i de udenlandske datterselskaber nærmet sig, hvad man ser på det danske hjemmemarked. Hvis væksten i udlandet fortsætter, kan omsætningen i de udenlandske datterselskaber inden for en årrække vokse sig større end branchens omsætning på hjemmemarkedet. Allerede i dag er den samlede internationale omsætning (eksport + datterselskaber) større end branchens omsætning i Danmark.

I alt er ca. 11.000 medarbejdere ansat i datterselskaber i udlandet. Antallet af medarbejdere ansat i datterselskaber i udlandet er de seneste år øget kraftigt, ikke mindst pga. danske virksomheders opkøb af rådgivende virksomheder i det øvrige Norden og etablering af datterselskaber i Østeuropa, Mellemøsten og Asien.

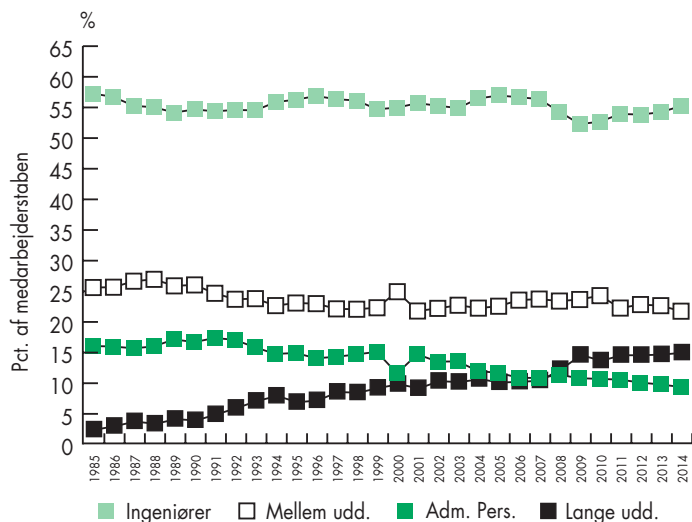
Medarbejdere

Oversigten over den relative uddannelsesfordeling blandt ansatte i FRI-virksomheder (figur 7) viser, at andelen af ingeniører og medarbejdere med ikke-ingeniørmæssig baggrund, men med andre lange videregående uddannelser, fortsat øges. FRI's medarbejderstatistik pr. 1. januar 2014 viser, at ud af den samlede medarbejderstab på 11.920 var de 6.548 ingeniører, og 1.744 havde andre lange uddannelser på universitets- og højere læreanstaltsniveau. Siden 1985 er antallet af ingeniører vokset med over 2.900 (tilvækst: 80 %). I samme periode er antallet af medarbejdere med en anden lang uddannelse vokset med over 1.600 (tilvækst: 1.300 %). FRI forventer, at antallet af medarbejdere i denne gruppe fortsat vil stige relativt mere end antallet af ansatte i de øvrige grupper. Det karakteristiske for branchen var indtil begyndelsen af 1990'erne, at man var "ingeniørfirmaer". I dag er det mindst lige så karakteristisk, at man er professionelle rådgivningsvirksomheder med en række specialer, eksempelvis byggeri, økonomi, energi, miljø, ledelse og arbejdsmiljø. Rækken af specialer illustrerer den stigende

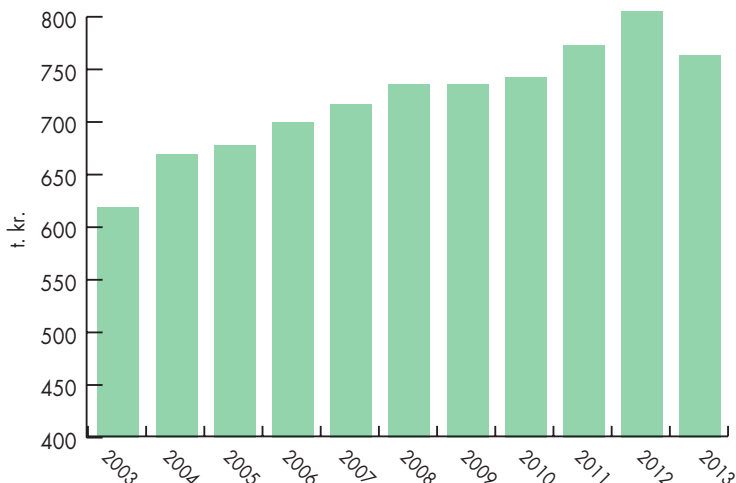
Figur 4-6: Omsætning fordelt på faglig sektorer, kunder og geografi 2013



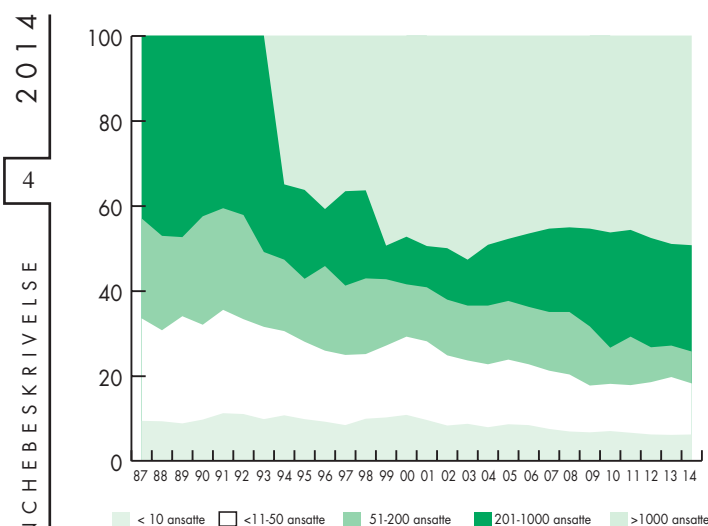
Figur 7: Medarbejdere opdelt efter uddannelse 1985-2014



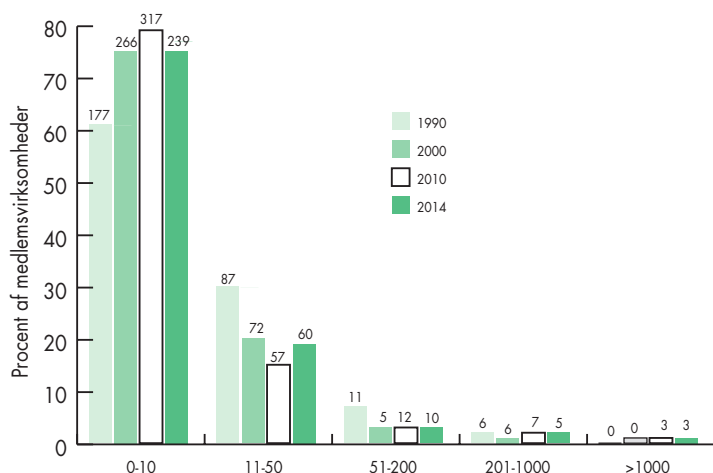
Figur 8: Egenproduktion pr. medarbejder 2003-2013



Figur 9: Ansatte opdelt på firmastørrelse, koncernopdelt, 1987-2014



Figur 10: Medlemsvirksomheder opdelt på størrelse, faktisk antal og andel



Bemærk: I data fra 1990 udgør søjlen i gruppen 51-200 reelt alle virksomheder med mere end 50 ansatte

bredde og kompleksitet, der præger de rådgivende ingeniørvirksomheders arbejdsfelter, og som i stigende grad omfatter fagdiscipliner, der ikke udgør typiske videnområder for ingeniører, men som er naturlige for virksomhederne med den projektorienterede arbejdsform, der er branchens særkende. Udover medarbejdere med lange videregående uddannelser var der primo 2014 2.576 ansatte med mellemlange uddannelser og 1.051 medarbejdere i gruppen administrativt personale.

Figur 8 viser den gennemsnitlige egenproduktion pr. medarbejder blandt de virksomheder, der deltager i FRI's Brancheundersøgelse. Figuren viser, at egenproduktionen pr. medarbejder er faldet med 5,1 % i forhold til 2012. Egenproduktionen pr. medarbejder forventes øget med ca. 4 % i 2013.

Egenproduktionen udgjorde i 2013 ca. 84 % af branchens omsætning. Generelt hører rådgivende ingeniører til blandt virksomheder med en høj egenproduktion i forhold til omsætningen, da virksomhederne lever af salget af immaterielle rådgivningsydelser og ikke forarbejdning af fysiske produkter.

Branchestruktur

Størstedelen af de ansatte i branchen arbejder i virksomheder med mere end 200 ansatte (se figur 9). Opgjort på koncernbasis drejer det sig om otte virksomheder, der tilsammen beskæftiger 74,3 % af de ansatte.

Mens flertallet af medarbejderne i branchen er ansat i de store firmaer, så er den typiske FRI-virksomhed relativt lille. Omkring 75 % af medlemsfirmaerne beskæftiger indtil 10 ansatte (se figur 10). Som det fremgik af figur 1, har FRI siden første halvdel af 1990'erne haft en betydelig fremgang i antallet af medlemsvirksomheder. Det aktuelle antal virksomheder den 1. juli 2013 var 329. Nye medlemsvirksomheder begrundes typisk deres ønske om tilknytning til FRI med den fordelagtige forsikringsordning, ønsket om information og service fra foreningen og medindflydelse på branchens rammevilkår.



FORENINGEN AF RÅDGIVENDE INGENIØRER, FRI
 Vesterbrogade 1E, 3. sal
 Postboks 367
 1504 København V
 T: 35 25 37 37
 F: 35 25 37 38
 E: fri@frinet.dk
 W: www.frinet.dk