

Statistisk Branchebeskrivelse

2016

De danske rådgivende ingeniørvirksomheder oplever igen vækst på både top- og bundlinje. I 2015 var FRI-virksomhedernes overskudsgrad (EBIT) på 7,0 %, hvilket er en fremgang fra 6,7% i 2014. Overskudsgraden er dermed tilbage på niveauet fra lige før den økonomiske krise satte ind i 2008. Omsætningen har i en årrække ligget stabilt i Danmark, men begyndte at vokse igen i 2013. Analysen af 2015-resultaterne viser, at branchens omsætning i Danmark landede på 12,8 mia. kr., mod 12,2 mia. kr. i 2014. Forklaringen på den stigende overskudsgrad skal bl.a. findes i, at omsætning pr. medarbejder er steget mere end de tilsvarende personaleomkostninger. Eksporten af rådgivningsydelser udgør 17 % af den samlede omsætning, svarende til ca. 2,2 mia. DKK, hvilket er et fald i forhold til 2014, hvor den udgjorde 19 %. Omsætningen i de udenlandske datterselskaber er derimod steget fra 9,0 mia. DKK i 2014 til 12,1 mia. DKK i 2015. Antallet af medarbejdere i Danmark var pr. 1. januar 2016 12.632, hvilket er en mindre stigning fra 12.484 i 2015. Branchen beskæftiger omkring 13.200 medarbejdere i udlandet, hvilket er en fremgang på godt 4 % i forhold til 2015.

Den foreliggende publikation er en bearbejdning og sammenfatning af en række undersøgelser og analyser gennemført af Foreningen af Rådgivende Ingeniører, FRI. De økonomiske oplysninger er baseret på informationer indsamlet gennem FRI's årlige Brancheundersøgelse.

Brancheundersøgelsen 2015 er gennemført i maj og juni 2016 på baggrund af medlemmernes regnskabsresultater for året 2015. Brancheundersøgelsen omfatter ca. 90 % af alle arbejdspladser i medlemsvirksomhederne og kan derfor betegnes som branchedækkende. Oplysningerne om virksomhedernes ansatte er baseret på FRI's medarbejderstatistik, der er udarbejdet i januar 2016 på baggrund af medlemmernes indberetninger pr. 1. januar 2016.

Statistisk branchebeskrivelse 2016 indeholder følgende afsnit:

Overordnet - FRI i tal.

Økonomi og indtjening omhandler branchens omsætning og overskudsgrad samt omsætningsfordeling på sektorer og kundetyper for 2015.

Internationale perspektiv orienterer om den geografiske fordeling af rådgivernes eksport.

Medarbejdere viser den uddannelsesmæssige baggrund blandt de ansatte i medlemsvirksomhederne samt udviklingen i egenproduktion pr. medarbejder.

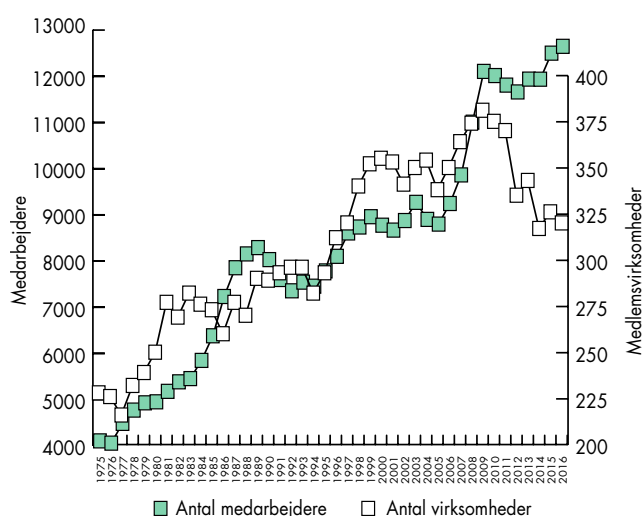
Branchestruktur fokuserer på fordelingen af ansatte samt fordelingen af virksomheder i mere overordnede størrelseskategorier.

Overordnet – FRI i tal

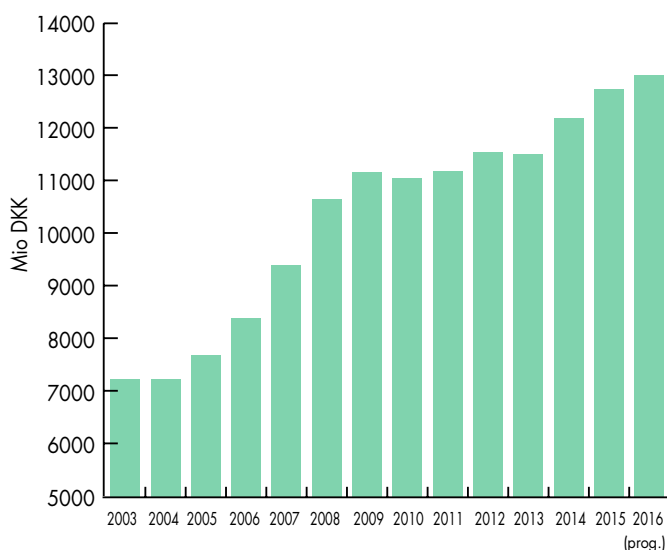
Figur 1 på næste side viser udviklingen i antallet af medlemsvirksomheder og det samlede antal medarbejdere. Det fremgår, at antallet af medarbejdere i medlemsvirksomhederne er vokset fra 4.087 i 1975 til 12.632 i 2016. Antallet af medlemsvirksomheder i FRI er i samme periode steget fra 228 til 320. Under krisen, fra 2009 og frem til begyndelsen af 2014, lå medarbejderantallet nogenlunde stabilt omkring de 12.000. De seneste to år er medarbejderantallet igen begyndt at vokse.



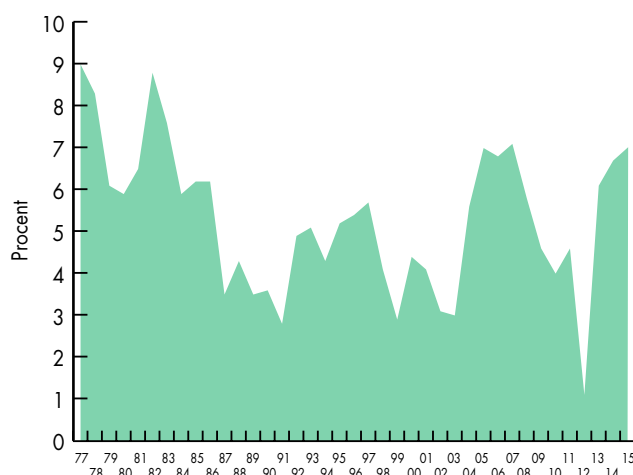
Figur 1:
Medlemsvirksomheder og medarbejdere 1975-2016



Figur 2:
Brancheomsætning mio. DKK, løbende priser 2003-2016



Figur 3:
Overskudsgraden 1977-2015



Økonomi og indtjening

Figur 2 viser branchens omsætning i løbende priser. Omsætningen udgjorde i 2015 ca. 12,8 mia. DKK og forventes at stige til 13,1 mia. DKK i 2016. Som det fremgår af figur 2, oplevede branchen en stagnerende vækst på det danske marked under krisen. I 2015 var væksten på 4,9 %, og der forventes en vækst på ca. 2 % i 2016, hvilket er en smule over den forventede vækst for Danmarks økonomi. Figur 3 viser den gennemsnitlige vægtede overskudsgrad i de FRI-virksomheder, der gennem årene har deltaget i Brancheundersøgelsen. I 2007 opnåede branchen med en overskudsgrad på 7,1 % det hidtil bedste resultat siden 1983. Siden 2007 har overskudsgraden været varierende med et historisk lavpunkt på 1,1 % i 2012. Allerede i 2013 var overskudsgraden dog steget til 6,1 %, og i 2015 kom branchen ud med en overskudsgrad på 7,0%.

Brancheundersøgelsen 2015 omfatter virksomheder, der tilsammen producerer ca. 90 % af branchens omsætning og er således branchedækkende.

Siden 1995 har FRI i forbindelse med de årlige brancheundersøgelser søgt at afdække omsætningsfordelingen på faglige sektorer og kunder. Resultatet for 2015 præsenteres i figurerne 4 og 5.

Internationalt perspektiv

Rådgivende ingeniører er en internationalt orienteret branche. Eksportomsætningen udgør ca. 2,2 mia. DKK ud af en samlet brancheomsætning på 12,8 mia. DKK. Det svarer til 17 % af totalomsætningen. Hertil kommer omsætningen i udenlandske datterselskaber – denne lå på 12,1 mia. DKK. i 2015, hvilket er en fremgang på 34 % i forhold til 2014. Dette skyldes primært opkøb af virksomheder i udlandet.

I 2015 fordelte branchens eksportomsætning sig som følger: Norden (22 %), Europa inden for EU (22 %), Europa uden for EU (8 %), Afrika (18 %), Asien (8%), Mellemøsten (18%) og Nord- og Sydamerika (4 %), se figur 6. De største danske rådgivende ingeniørvirksomheder er meget store målt selv med en europæisk målestok. FRI's søsterorganisation i Sverige, STD, Svensk Teknik och Design, udarbejder hvert år i samarbejde med de øvrige nordiske rådgiverorganisationer en oversigt over de største tekniske rådgiverfirmaer i Norden, Europa og i verden. Af oversigten fra december 2015 fremgår det, at FRI's største danskejede

medlemsvirksomheder er nr. 13, 23 og 68 efter størrelse i Europa. En række af de allerstørste europæiske rådgivere har endvidere store datterselskaber i Danmark.

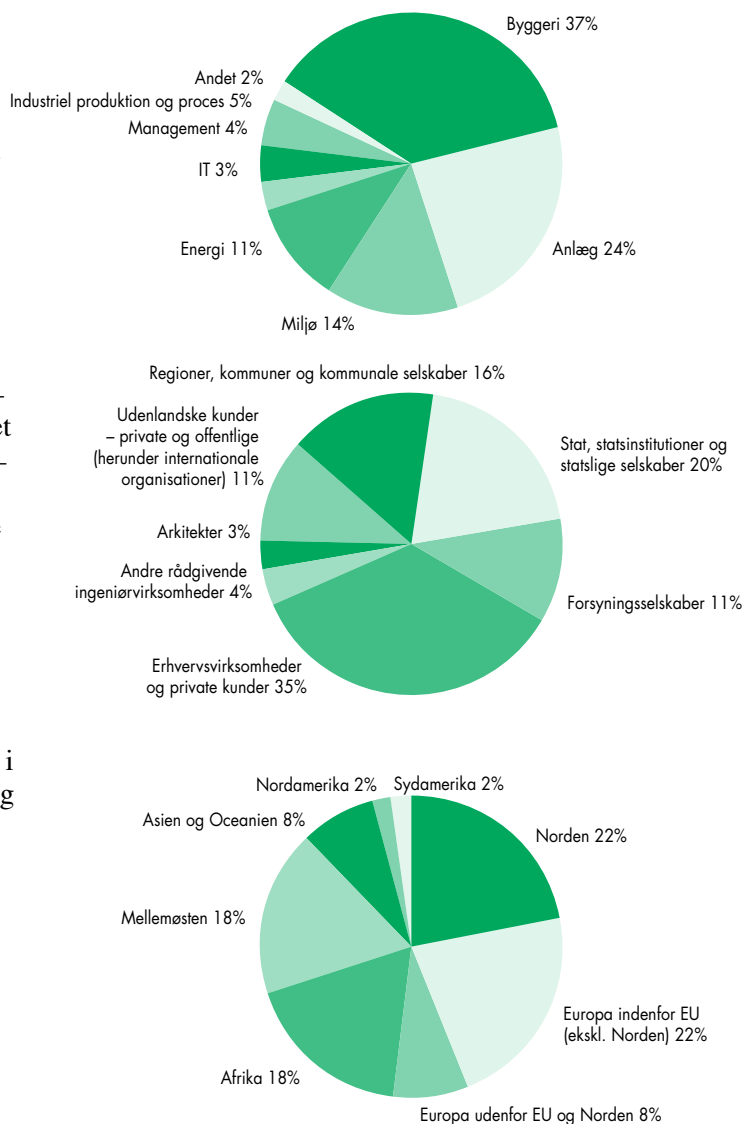
En vigtig dimension af de danske rådgiveres grad af internationalisering er netop deres udenlandske datterselskaber. De seneste år har antallet af medarbejdere og omsætningen i de udenlandske datterselskaber nærmet sig, hvad man ser på det danske hjemmemarked, og i 2015 var der for første gang flere ansatte i de udenlandske datterselskaber end i Danmark. I de kommende år forventes antallet af ansatte i udenlandske datterselskaber at vokse yderligere i forhold til det danske hjemmemarked. Det afspejler sig også i, at den samlede internationale omsætning (eksport + datterselskaber) er større end branchens omsætning på det danske marked.

I alt er ca. 13.200 medarbejdere ansat i datterselskaber i udlandet. Antallet af medarbejdere ansat i datterselskaber i udlandet er de seneste år øget kraftigt, ikke mindst pga. danske virksomheders opkøb af rådgivende virksomheder i det øvrige Norden, UK og USA samt etablering af datterselskaber i Østeuropa, Mellemøsten, Asien og Nordamerika.

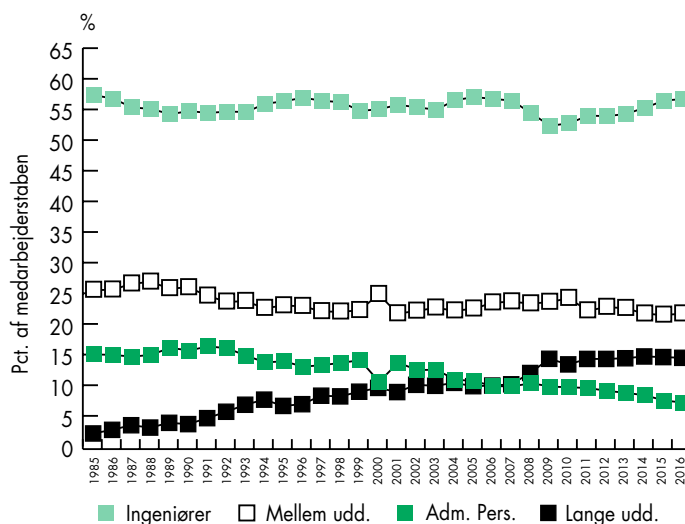
Medarbejdere

Oversigten over den relative uddannelsesfordeling blandt ansatte i FRI-virksomhederne (figur 7) viser, at andelen af ingeniører og medarbejdere med ikke-ingeniørmæssig baggrund, men med andre lange videregående uddannelser, fortsat øges. FRI's medarbejderstatistik pr. 1. januar 2016 viser, at ud af den samlede medarbejderstab er 56,3% ingeniører, og 14,4% har andre lange uddannelser på universitets- og højere læreanstaltsniveau. Samlet beskæftiger FRI-virksomhederne mere end 10 % af de erhvervsaktive ingeniører i Danmark. Siden 1985 er antallet af ingeniører vokset med ca. 3.500 personer (tilvækst: 96 %). I samme periode er antallet af medarbejdere med en anden lang uddannelse vokset med næsten 1.700 (tilvækst: 1.340 %). FRI forventer, at antallet af medarbejdere i denne gruppe fortsat vil stige relativt mere end antallet af ansatte i de øvrige grupper. I dag er det karakteristisk for branchens virksomheder, at de ikke blot er "ingeniørvirksomheder", men at de er professionelle rådgivningsvirksomheder med en række specialer, eksempelvis byggeri, økonomi, energi, miljø, industri, ledelse og arbejdsmiljø. Rækken af specialer illustrerer den stigende bredde og kompleksitet, der præger de

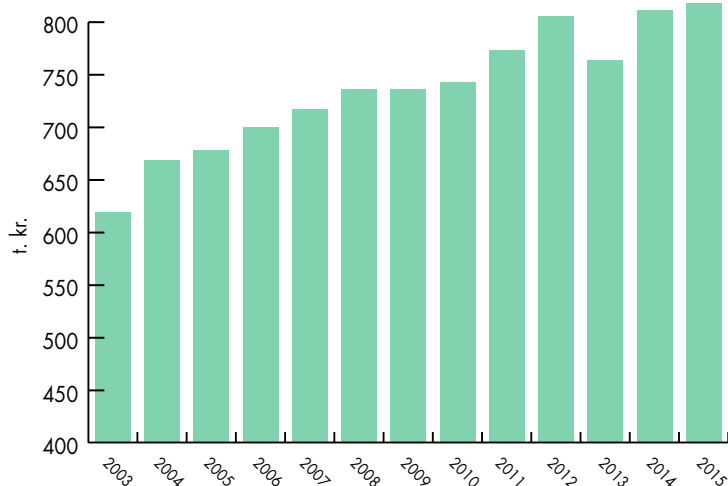
Figur 4-6: Omsætning fordelt på faglig sektorer, kunder og geografi 2015



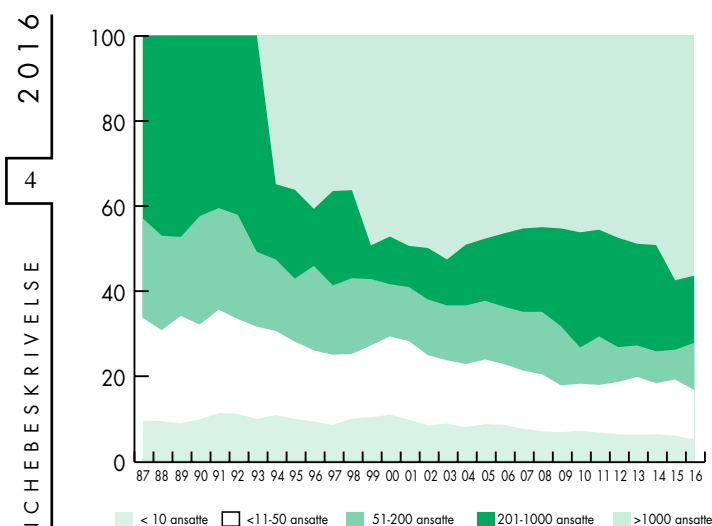
Figur 7: Medarbejdere opdelt efter uddannelse 1985-2016



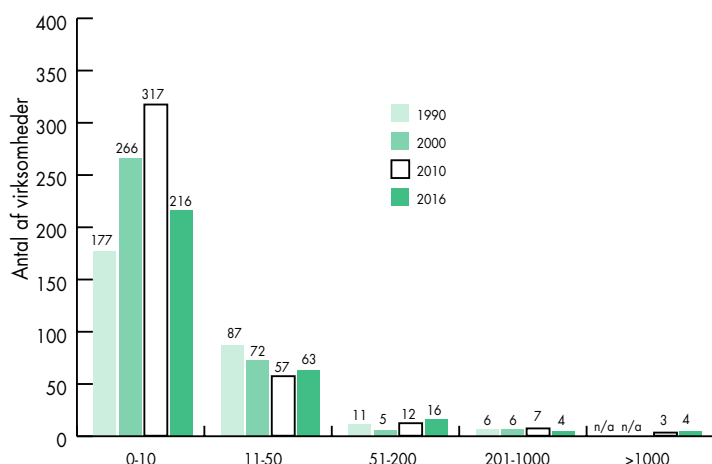
Figur 8: Egenproduktion pr. medarbejder 2003-2015



Figur 9: Ansatte opdelt på firmastørrelse, koncernopdelt, 1987-2016



Figur 10: Medlemsvirksomheder opdelt på størrelse, faktisk antal og andel



rådgivende ingeniørvirksomheders arbejdsfelter. Det er i stigende grad fagdiscipliner, der ikke udgør typiske videnområder for ingeniører, men som er naturlige for virksomhederne med den projektorienterede arbejdsform, der er branchens særkende.

Figur 8 viser den gennemsnitlige egenproduktion pr. medarbejder blandt de virksomheder, der deltager i FRI's Brancheundersøgelse. Figuren viser, at egenproduktionen pr. medarbejder er steget til 811 t.kr., hvilket er en beskedne fremgang på 0,8 % i forhold til 2014.

Egenproduktionen udgjorde i 2015 ca. 83 % af branchens omsætning. Generelt hører rådgivende ingeniører til blandt virksomheder med en høj egenproduktion i forhold til omsætningen, da virksomhederne lever af salget af immaterielle rådgivningsydelser og ikke forarbejdning af fysiske produkter.

Branchestruktur

Størstedelen af de ansatte i branchen arbejder i virksomheder med mere end 200 ansatte (se figur 9). Opgjort på koncernbasis drejer det sig om otte virksomheder, der tilsammen beskæftiger 72,3 % af de ansatte.

Mens flertallet af medarbejderne i branchen er ansat i de store firmaer, så er den typiske FRI-virksomhed relativt lille. Omkring 71 % af medlemsfirmaerne beskæftiger indtil 10 ansatte (se figur 10). Det aktuelle antal virksomheder den 25. juni 2016 er 320.



FORENINGEN AF RÅDGIVENDE INGENIØRER, FRI
 Vesterbrogade 1E, 3. sal
 Postboks 367
 1504 København V
 T: 35 25 37 37
 F: 35 25 37 38
 E: fri@frinet.dk
 W: www.frinet.dk