

# Statistisk Branchebeskrivelse

## 2017

*De danske rådgivende ingeniørvirksomheder oplever igen vækst på både top- og bundlinie. I 2016 var FRI-virksomhedernes overskudsgrad (EBIT) på 7,1 %, hvilket er en yderligere fremgang fra 2015 hvor den lå på 7,0 %. Branchen fastholder dermed de positive resultater og for første gang siden FRI begyndte at måle på branchetallene, har overskudsgraden været over 6,0 % i fire på hinanden følgende år. Omsætningen er ligeledes vokset stabilt over de seneste fire år. Analysen af 2016-resultaterne viser, at branchens omsætning i Danmark landede på 13,2 mia. kr., mod 12,8 mia. kr. i 2015. Eksporten af rådgivningsydelser udgør 19 % af den samlede omsætning, svarende til ca. 2,4 mia. DKK, hvilket er en stigning i forhold til 2015, hvor den udgjorde 17 %. Omsætningen i de udenlandske datterselskaber er derimod faldet fra 12,1 mia. DKK i 2015 til 11,7 mia. DKK i 2016. Antallet af medarbejdere i Danmark var pr. 1. januar 2017 12.818 hvilket, er en mindre stigning fra 12.632 i 2015. Branchen beskæftiger omkring 13.500 medarbejdere i udlandet, hvilket er fremgang på godt 2 % i forhold til 2015.*

Den foreliggende publikation er en bearbejdning og sammenfatning af en række undersøgelser og analyser gennemført af Foreningen af Rådgivende Ingeniører, FRI. De økonomiske oplysninger er baseret på informationer indsamlet gennem FRI's årlige Brancheundersøgelse.

Brancheundersøgelsen 2016 er gennemført i maj og juni 2017 på baggrund af medlemmernes regnskabsresultater for året 2016. Brancheundersøgelsen omfatter 93 % af alle arbejdspladser i medlemsvirksomhederne, og kan derfor betegnes som branchedækkende. Oplysningerne om virksomhedernes ansatte er baseret på FRI's medarbejderstatistik, der er

udarbejdet i januar 2017 på baggrund af medlemmernes indberetninger pr. 1. januar 2017. Statistisk branchebeskrivelse 2017 indeholder følgende afsnit:

**Overordnet** præsenterer FRI i tal.

**Økonomi og indtjening** omhandler branchens omsætning og overskudsgrad samt omsætningsfordeling på sektorer og kundetyper for 2016.

**Det internationale perspektiv** orienterer om den geografiske fordeling af rådgivernes eksport.

**Medarbejdere** viser den uddannelsesmæssige baggrund blandt de ansatte i medlemsvirksomhederne samt udviklingen i egenproduktion pr. medarbejder.

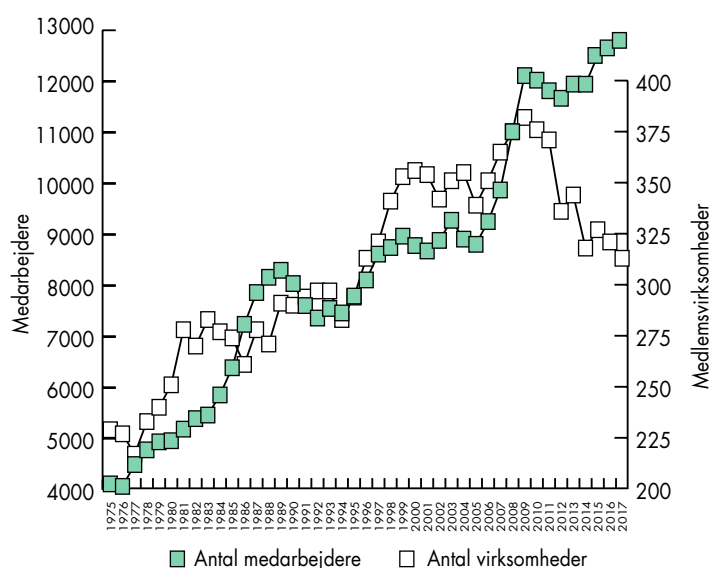
**Branchestruktur** fokuserer på fordelingen af ansatte samt fordelingen af virksomheder i mere overordnede størrelseskategorier.

### Overordnet – FRI i tal

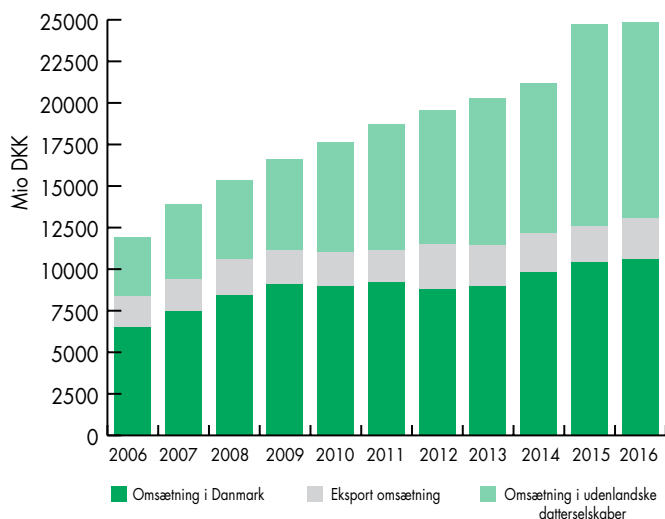
Figur 1 på næste side viser udviklingen i antallet af medlemsvirksomheder og det samlede antal medarbejdere. Det fremgår, at antallet af medarbejdere i medlemsvirksomhederne er vokset fra 4.087 i 1975 til 12.818 i 2017. Antallet af medlemsvirksomheder i FRI er i samme periode steget fra 228 til 312. På trods af det stigende antal medarbejdere, så har der tidligere været op mod 380 medlemsvirksomheder, men konsolidering i branchen, finanskrisen og afviklingen af en række enkeltmandsvirksomheder, som følge af pension, har medført et dalende antal medlemsvirksomheder de seneste år. Fra 2009 og frem til begyndelsen af 2014, lå medarbejder-



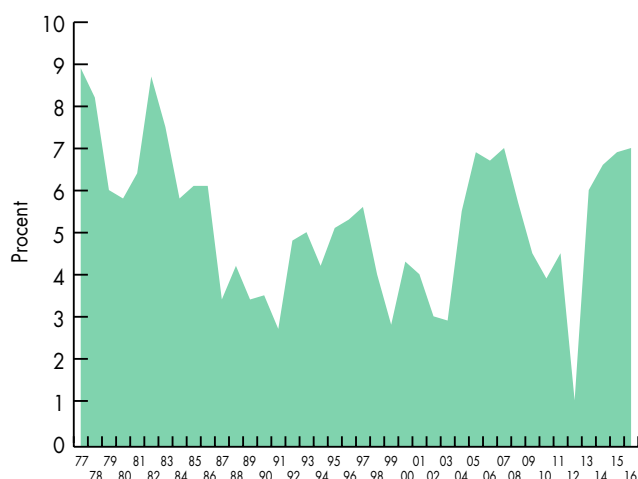
Figur 1:  
Medlemsvirksomheder og medarbejdere 1975-2017



Figur 2:  
Brancheomsætning mio. DKK, løbende priser 2006-2016



Figur 3:  
Overskudsgraden 1977-2016



antallet nogenlunde stabilt omkring de 12.000. De seneste tre år er medarbejderantallet igen begyndt at vokse.

## Økonomi og indtjening

Figur 2 viser branchens omsætning i løbende priser. Omsætningen i de danske selskaber udgjorde i 2016 13,2 mia. DKK og forventes at stige til 13,3 mia. DKK i 2017. Som det fremgår af figur 2, oplevede branchen en stagnerende vækst på det danske marked under krisen. I 2016 var væksten på 2,9 % og der forventes en vækst på ca. 0,8 % i 2017, hvilket er mindre end den forventede vækst for dansk økonomi. Figur 3 viser den gennemsnitlige vægtede overskudsgrad i de FRI-virksomheder, der gennem årene har deltaget i Brancheundersøgelsen. I 2007 opnåede branchen med en overskudsgrad på 7,1 % det hidtil bedste resultat siden 1983. Siden 2007 har overskudsgraden været varierende med et historisk lavpunkt på 1,1 % i 2012. Allerede i 2013 var overskudsgraden dog steget til 6,1 % og i 2015 opnåede branchen en overskudsgrad på 7,0 %. Overskudsgraden i 2016 landede på 7,1 % og tangerer dermed rekorden fra 2007. Brancheundersøgelsen 2016 omfatter virksomheder, der tilsammen producerer 93 % af branchens omsætning og er således branchedækkende.

Siden 1995 har FRI i forbindelse med de årlige brancheundersøgelser søgt at afdække omsætningsfordelingen på faglige sektorer og kunder. Resultatet for 2016 præsenteres i *figurerne 4 og 5*.

## Internationalt perspektiv

Rådgivende ingeniører er en internationalt orienteret branche. Eksportomsætningen udgør ca. 2,5 mia. DKK ud af en samlet brancheomsætning på 13,2 mia. DKK. Det svarer til 19 % af totalomsætningen. Hertil kommer omsætningen i udenlandske datterselskaber – denne lå på 11,7 mia. DKK. i 2016, hvilket er et mindre fald på ca. 2 % i forhold til 2015.

I 2016 fordelte branchens eksportomsætning sig som følger: Norden (15 %), Europa inden for EU (20 %), Europa uden for EU (8%), Afrika (18 %), Asien (12 %), Mellemøsten (24 %) og Nord- og Sydamerika (3 %), se *figur 6*. De største danske rådgivende ingeniørvirksomheder er meget store målt selv med en europæisk

målestok. FRI's søsterorganisation i Sverige, STD, Svensk Teknik och Design, udarbejder hvert år i samarbejde med de øvrige nordiske rådgiverorganisationer en oversigt over de største tekniske rådgiverfirmaer i Norden, Europa og i Verden. Af oversigten fra december 2016 fremgår det, at FRI's største danskejede medlemsvirksomheder er nr. 9, 23 og 67 efter størrelse i Europa. En række af de allerstørste europæiske rådgivere har endvidere store datterselskaber i Danmark.

En vigtig dimension af de danske rådgiveres internationalisering er netop deres udenlandske datterselskaber. De seneste år har antallet af medarbejdere og omsætningen i de udenlandske datterselskaber nærmet sig, hvad man ser på det danske hjemmemarked og i 2015 og 2016 var der flere ansatte i de udenlandske datterselskaber end i Danmark.

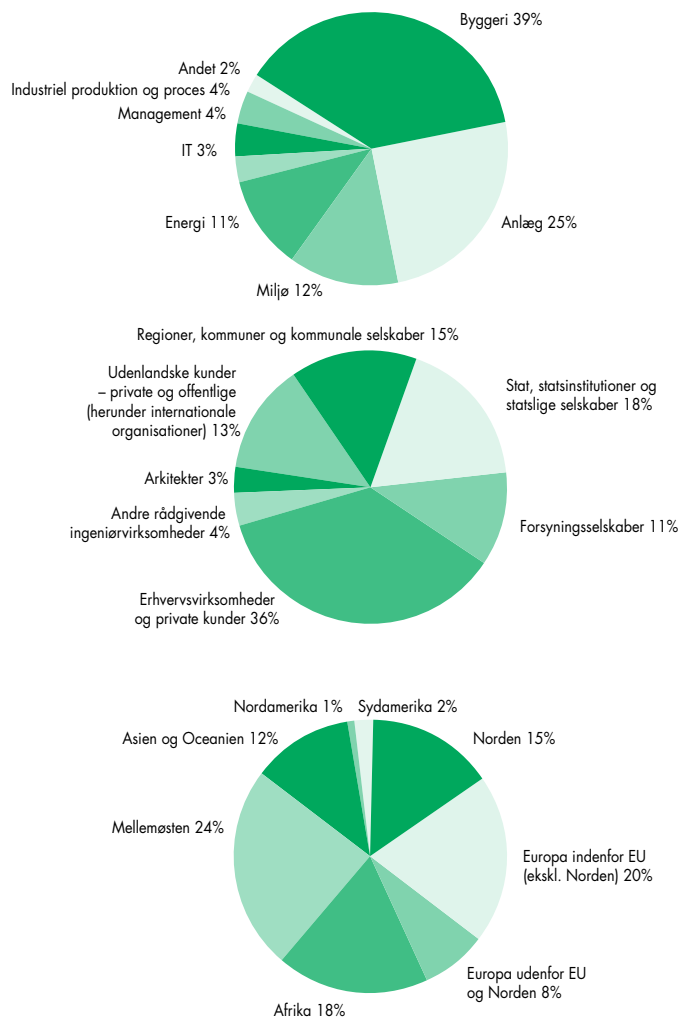
I de kommende år forventes antallet af ansatte i udenlandske datterselskaber at vokse yderligere i forhold til det danske hjemmemarked. Det afspejler sig også i at den samlede internationale omsætning (eksport + datterselskaber) er større end branchens omsætning på det danske marked.

I alt er ca. 13.500 medarbejdere ansat i datterselskaber i udlandet. Antallet af medarbejdere ansat i datterselskaber i udlandet er de seneste år øget kraftigt, ikke mindst pga. danske virksomheders opkøb af rådgivende virksomheder i det øvrige Norden, UK og USA samt etablering af datterselskaber i Østeuropa, Mellemøsten, Asien og Nordamerika.

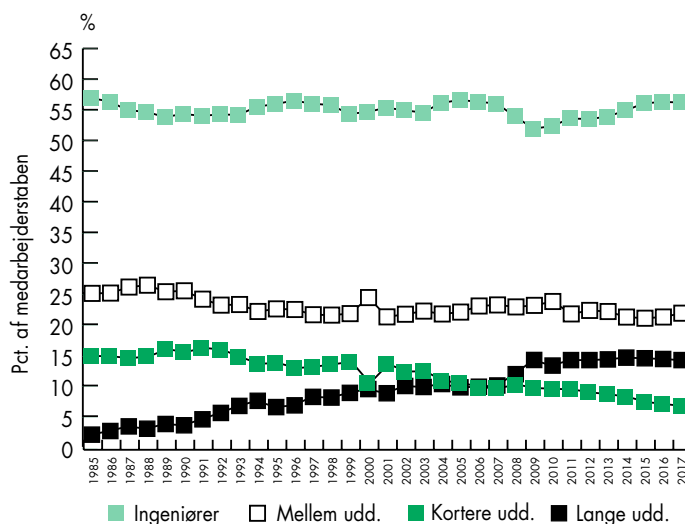
## Medarbejdere

Oversigten over den relative uddannelsesfordeling blandt ansatte i FRI-virksomhederne (figur 7) viser, at andelen af ingeniører og medarbejdere med ikke-ingeniørmæssig baggrund, men med andre lange videregående uddannelser, fortsat øges. FRI's medarbejderstatistik pr. 1. januar 2017 viser, at ud af den samlede medarbejderstab var 56,2% ingeniører, og 14,2% havde andre lange uddannelser på universitets- og højere læreanstaltsniveau. Samlet beskæftiger FRI-virksomhederne mere end 10 % af de erhvervsaktive ingeniører i Danmark. Siden 1985 er antallet af ingeniører vokset med ca. 3.500 personer (tilvækst: 96 %). I samme periode er antallet af medarbejdere med en anden lang uddannelse vokset med næsten 1.700 (tilvækst: 1.340 %). FRI forventer, at antallet

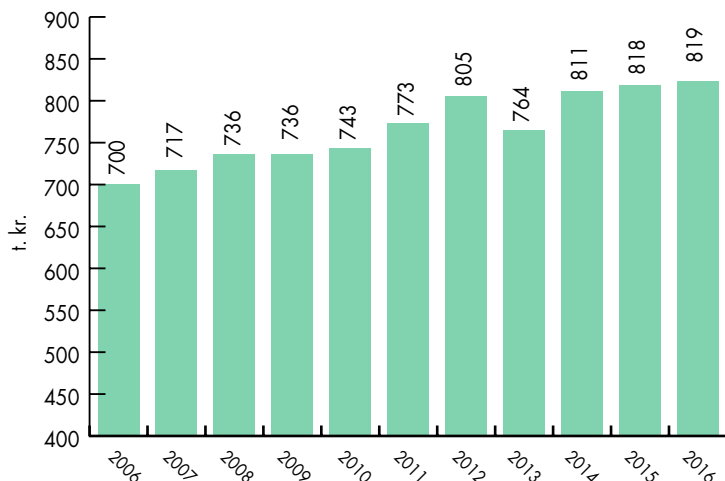
Figur 4-6: Omsætning fordelt på faglig sektorer, kunder og geografi 2016



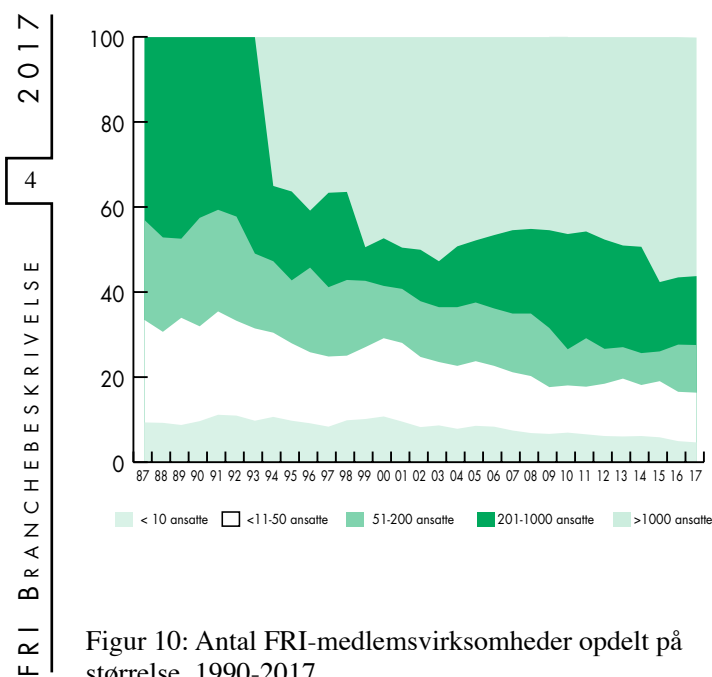
Figur 7: Medarbejdere opdelt efter uddannelse 1985-2017



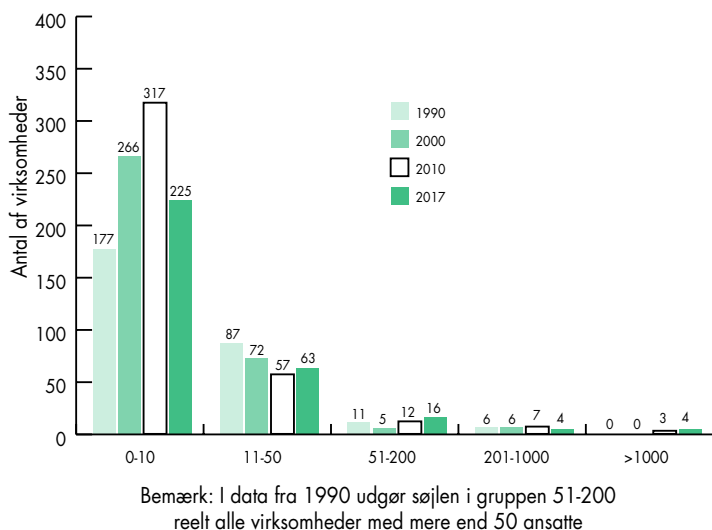
Figur 8: Egenproduktion pr. medarbejder 2006-2016



Figur 9: Ansatte opdelt på firmastørrelse, koncernopdelt, 1987-2017



Figur 10: Antal FRI-medlemsvirksomheder opdelt på størrelse, 1990-2017



af medarbejdere i denne gruppe fortsat vil stige relativt mere end antallet af ansatte i de øvrige grupper. FRI's medlemsvirksomheder er i dag de førende rådgiver- og ingeniørvirksomheder i Danmark med en række specialer, eksempelvis byggeri, økonomi, energi, miljø, klima, industri, ledelse og arbejdsmiljø. Rækken af specialer illustrerer den stigende bredde og kompleksitet, der præger de rådgivende ingeniørvirksomheders arbejdsfelter, og som i stigende grad omfatter fagdiscipliner, der ikke er typiske videnområder for ingeniører, men som er naturlige for virksomhederne med den projektorienterede arbejdsform, der er branchens særkende.

Figur 8 viser den gennemsnitlige egenproduktion pr. medarbejder blandt de virksomheder, der deltager i FRI's Brancheundersøgelse. Figuren viser, at egenproduktionen pr. medarbejder er steget til 819 t.kr., hvilket er en tilbagegang på 0,1 % i forhold til 2015.

Egenproduktionen udgjorde i 2016 ca. 82 % af branchens omsætning. Generelt hører rådgivende ingeniører til blandt virksomheder med en høj egenproduktion i forhold til omsætningen, da virksomhederne lever af salget af immaterielle rådgivningsydelser og ikke forarbejdning eller videresalg af fysiske produkter.

### Branchestruktur

Størstedelen af de ansatte i branchen arbejder i virksomheder med mere end 200 ansatte (se figur 9). Opgjort på koncernbasis drejer det sig om otte virksomheder, der tilsammen beskæftiger 72,4 % af de ansatte. Mens flertallet af medarbejderne i branchen er ansat i de store firmaer, så er den typiske FRI-virksomhed relativt lille. Omkring 70 % af medlemsfirmaerne beskæftiger indtil 10 ansatte (se figur 10). Det aktuelle antal virksomheder den 29. juni 2017 var 312.



FORENINGEN AF RÅDGIVENDE INGENIØRER, FRI  
 Vesterbrogade 1E, 3. sal  
 Postboks 367  
 1504 København V  
 T: 35 25 37 37  
 F: 35 25 37 38  
 E: fri@frinet.dk  
 W: www.frinet.dk