

Statistisk Branchebeskrivelse

2013

De rådgivende ingeniørvirksomheder i Danmark har i 2012 set fremgang på trods af krisen. Branchen har skabt fremgang i omsætningen, men er samtidig kommet ud med en forringet overskudsgrad. Overskudsgraden er faldet fra 4,6 % i 2011 til 1,1 % i 2012, og er således på det laveste niveau nogensinde. Den samlede omsætning for FRI's 343 medlemsvirksomheder er for 2012 beregnet til 11,6 mia. DKK. Dette er en stigning på 3,1 % i forhold til 2011. Eksporten af rådgivningsydelser tegner sig for 24 % af branchens samlede omsætning, hertil kommer omsætningen i udenlandske datterselskaber på 8,1 mia. DKK. Samtidig fastholder branchen fortsat en høj beskæftigelse. Antallet af medarbejdere i Danmark er pr. 1. januar 2013 11.922, hvilket er en fremgang i forhold til de 11.644, der var ansat pr. 1. januar 2012. Branchen beskæftiger omkring 10.600 medarbejdere i udlandet, hvilket er en mindre tilbagegang i forhold til 2011.

Den foreliggende publikation er en bearbejdning og sammenfatning af en række undersøgelser og analyser gennemført af Foreningen af Rådgivende Ingeniører, FRI. De økonomiske oplysninger er baseret på informationer indsamlet gennem FRI's årlige Brancheundersøgelse.

Brancheundersøgelsen 2012 er gennemført i perioden fra maj til juni 2013 på baggrund af medlemmernes regnskabsresultater for året 2012. Brancheundersøgelsen omfatter

ca. 90 % af alle arbejdspladser i medlemsvirksomhederne, og kan derfor betegnes som branchedækkende. Oplysningerne om virksomhedernes ansatte er baseret på FRI's medarbejderstatistik, der er udarbejdet i januar 2013 på baggrund af medlemmernes indberetninger pr. 1. januar 2013.

Statistisk Branchebeskrivelse 2013 indeholder følgende afsnit:

Overordnet præsenterer kort FRI i tal.

Økonomi og indtjening omhandler branchens omsætning og overskudsgrad samt omsætningens fordeling på sektorer og kundetyper for 2012.

Det internationale perspektiv orienterer om den geografiske fordeling af rådgivernes eksport.

Medarbejdere viser den uddannelsesmæssige baggrund hos de ansatte i medlemsvirksomhederne samt udviklingen i egenproduktion pr. medarbejder.

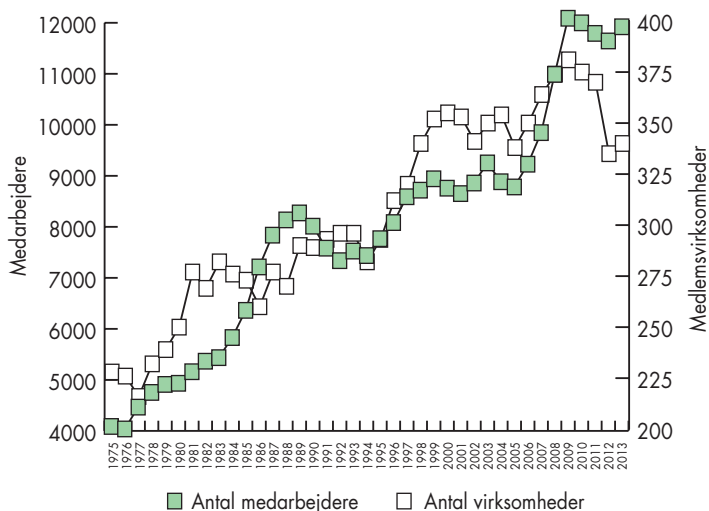
Branchestruktur fokuserer på fordelingen af ansatte samt fordelingen af virksomheder i mere overordnede størrelseskategorier.

Overordnet – FRI i tal

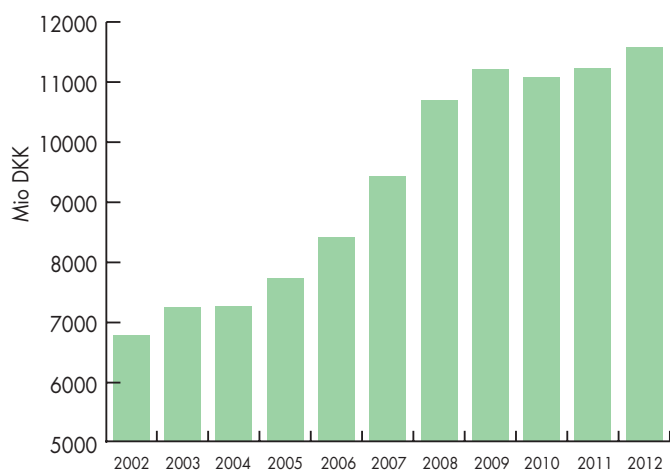
Figur 1 på næste side viser udviklingen i antallet af medlemsvirksomheder og det samlede antal medarbejdere. Det fremgår, at antallet af medarbejdere i medlemsvirksomhederne er vokset fra 4.087 i 1975 til 11.922 i 2013. Antallet af medlemsvirksomheder i FRI er i samme periode steget fra 228 til 343. Det seneste år har antallet af virksomheder taget et dyk, mens medarbejderantallet er nogenlunde stabilt. Inden for de seneste seks år er medarbejderantallet øget med ca. 8,5 % eller omtrent 1.000 medarbejdere.



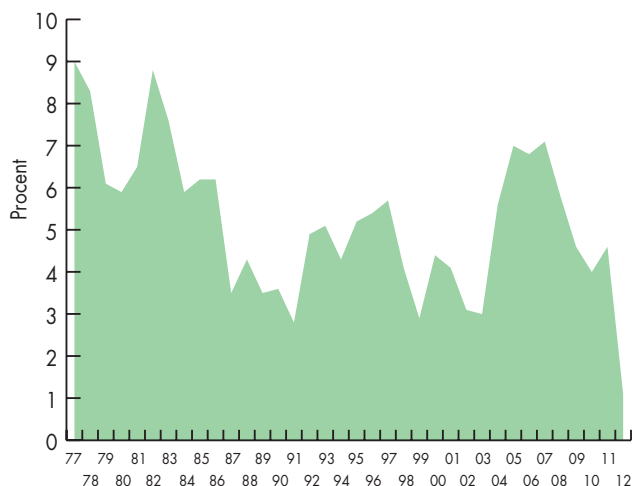
Figur 1:
Medlemsvirksomheder og medarbejdere 1975-2013



Figur 2:
Brancheomsætning mio. DKK, løbende priser 2002-2012



Figur 3:
Overskudsgraden 1977-2012



Økonomi og indtjening

Figur 2 viser branchens omsætning i løbende priser. Omsætningen udgjorde i 2012 ca. 11,6 mia. DKK og forventes at stige til 12,2 mia. DKK i 2013. Inden for de senere år har branchen, som det fremgår af figur 2, oplevet en stagnerende vækst på det danske marked, som følge af finanskrisen, værst i 2010 med en negativ vækst på -1 %. I 2011 oplevede branchen en fremgang på 1 %, i 2012 blev væksten i omsætningen på 3,1 % og for 2013 forventes en vækst på ca. 5 %.

Figur 3 viser den gennemsnitlige vægtede overskudsgrad i de FRI-virksomheder, der gennem årene har deltaget i Brancheundersøgelsen. I 2007 opnåede branchen med en overskudsgrad på 7,1 % det bedste resultat siden 1983. Fra 2008 til 2010 faldt overskudsgraden fra 5,8% til 4,0%. I 2011 steg overskudsgraden igen til 4,6 %, men tog i 2012 et dyk til 1,1 %. Faldet i 2012 skyldes primært hensættelser til tab på udenlandske projekter blandt de største FRI-virksomheder.

Brancheundersøgelsen 2012 omfatter virksomheder, der tilsammen producerer ca. 90 % af branchens omsætning og er således branchedækkende.

Siden 1995 har FRI i forbindelse med de årlige brancheundersøgelser søgt at afdække omsætningens fordeling på faglige sektorer, kunder og geografi. Resultatet for 2012 præsenteres i *figurerne 4-6*.

Internationalt perspektiv

Rådgivende ingeniører er en internationalt orienteret branche. Eksportomsætningen udgør ca. 2,8 mia. DKK ud af en samlet brancheomsætning på 11,6 mia. DKK. Det svarer til 24 % af totalomsætningen. Hertil kommer omsætningen i udenlandske datterselskaber – denne lå på 8,1 mia. DKK i 2012, hvilket er en fremgang på 6,6 % i forhold til 2011.

I 2012 fordelte branchens eksportomsætning sig som følger: Norden (24 %), Europa indenfor EU (14 %), Europa udenfor EU (12 %), Afrika (14 %), Asien (9 %), Mellemøsten (23 %) og Nord- og Sydamerika (4 %). De største danske rådgivende ingeniørvirksomheder er meget store målt selv med en europæisk målestok. FRI's søsterorganisation i Sverige, STD, Svensk Teknik och Design, udarbejder hvert år i samarbejde med de øvrige nordiske rådgiverorganisationer en oversigt over de største tekniske rådgiverfirmaer i Norden, Europa og i verden. Af oversigten fra december 2012 fremgår det, at FRI's største danskejede medlemsvirksomheder er nr. 10, 22 og

57 efter størrelse i Europa. En række af de allerstørste europæiske rådgivere har endvidere store datterselskaber i Danmark.

Der er fra dansk fremstillingsindustri eksempler på, at der på afgrænsede produktområder findes danske virksomheder blandt de absolut toneangivende, men der er ingen eksempler på, at en hel branche har så mange betydende virksomheder i Danmark som blandt de rådgivende ingeniører.

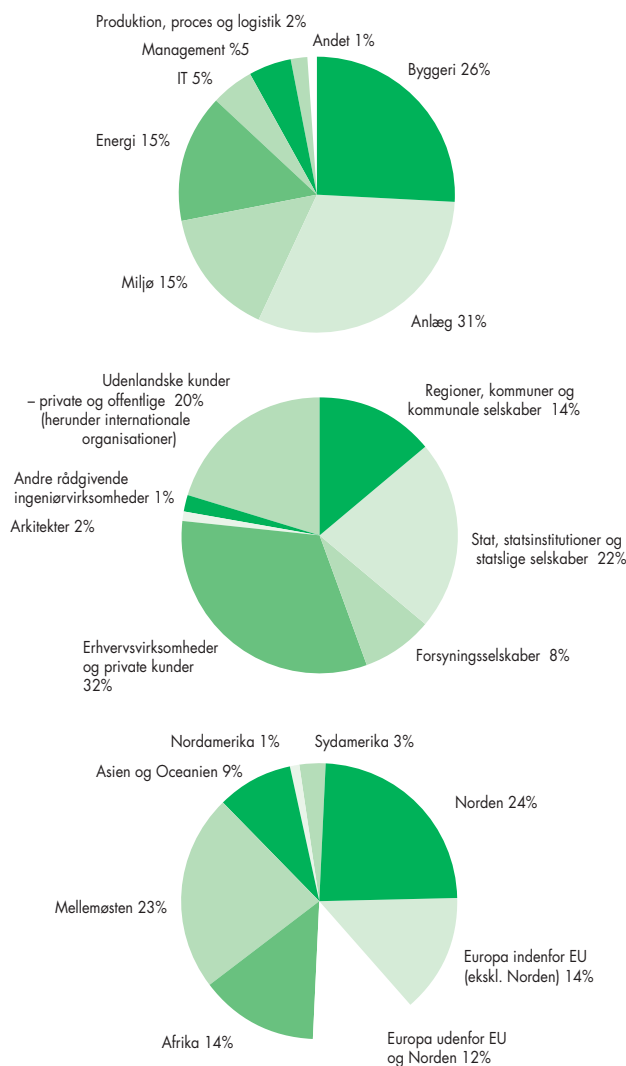
En anden dimension af de danske rådgivers grad af internationalisering er deres udenlandske datterselskaber. De seneste år har antallet af medarbejdere og omsætningen i de udenlandske datterselskaber nærmet sig, hvad man ser på det danske hjemmemarked. Hvis væksten i udlandet fortsætter, kan omsætningen i de udenlandske datterselskaber indenfor en årrække vokse sig større end branchens omsætning på hjemmemarkedet. Allerede i dag er den samlede internationale omsætning inkl. eksport større end branchens omsætning i Danmark.

I alt er ca. 10.600 medarbejdere ansat i datterselskaber i udlandet. Antallet af medarbejdere ansat i datterselskaber i udlandet er de seneste år øget kraftigt, ikke mindst pga. danske virksomheders opkøb af rådgivende virksomheder i det øvrige Norden og etablering af datterselskaber i Østeuropa, Mellemøsten og Asien.

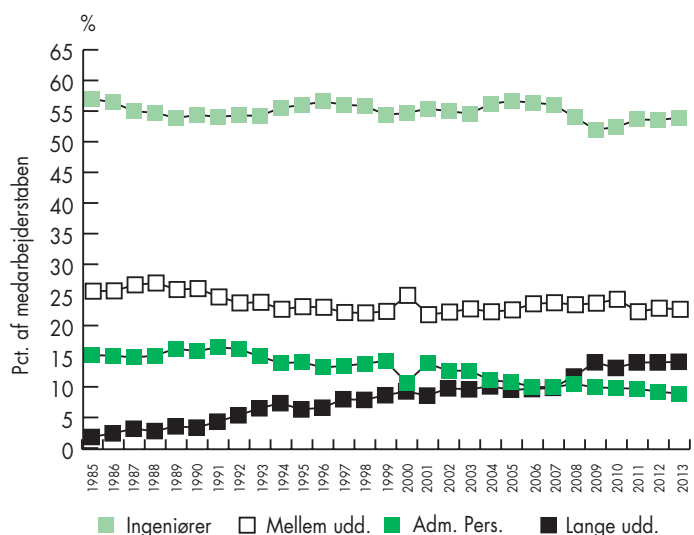
Medarbejdere

Oversigten over den relative uddannelsesfordeling blandt ansatte i FRI-virksomheder (figur 7) viser, at andelen af ingeniører og medarbejdere med ikke-ingeniørmæssig baggrund, men med andre lange videregående uddannelser, fortsat øges. FRI's medarbejderstatistik pr. 1. januar 2013 viser, at ud af den samlede medarbejderstab på 11.922 var de 6.427 ingeniører, og 1.710 havde andre lange uddannelser på universitets- og højere læreanstaltsniveau. Siden 1985 er antallet af ingeniører vokset med ca. 2.800 (tilvækst: 77 %). I samme periode er antallet af medarbejdere med en anden lang uddannelse vokset med ca. 1.580 (tilvækst: 1.200 %). FRI forventer, at antallet af medarbejdere i denne gruppe fortsat vil stige relativt mere end antallet af ansatte i de øvrige grupper. Det karakteristiske for branchen var indtil begyndelsen af 1990'erne, at man var "ingeniørfirmaer". I dag er det mindst lige så karakteristisk, at man er professionelle rådgivningsvirksomheder med en række specialer, eksempelvis byggeri, økonomi, energi, miljø, ledelse og arbejdsmiljø. Rækken af specialer illustrerer den stigende bredde og kompleksitet, der præger de rådgivende ingeniørvirksomheders arbejdsfelter, og

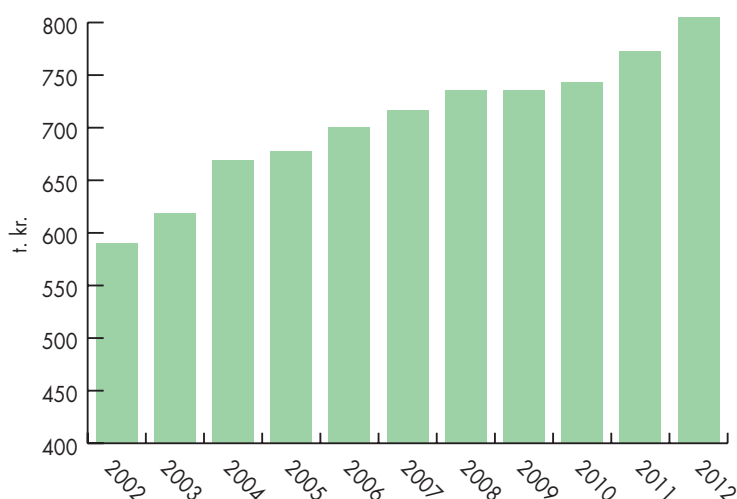
Figur 4-6: Omsætning fordelt på faglige sektorer, kunder og geografi 2012



Figur 7: Medarbejdere opdelt efter uddannelse 1985-2013



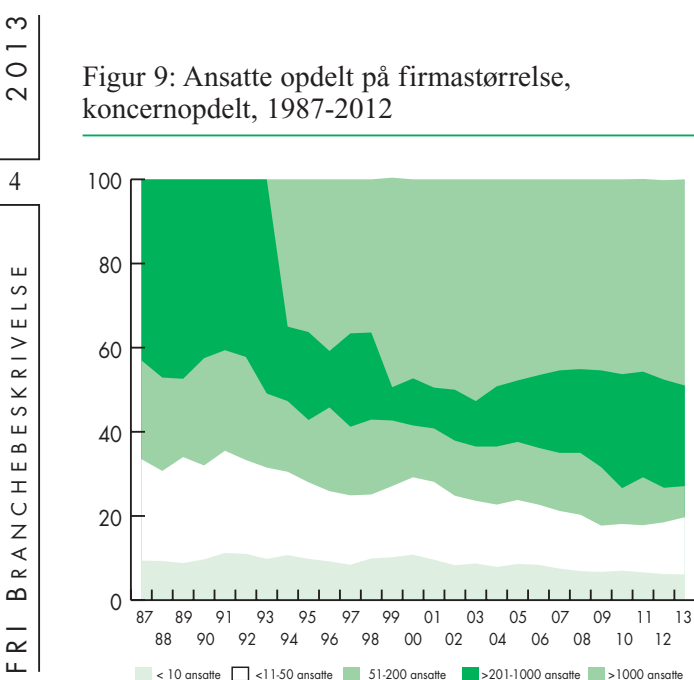
Figur 8: Egenproduktion pr. medarbejder 2002-2012



som i stigende grad omfatter fagdiscipliner, der ikke udgør typiske videnområder for ingeniører, men som er naturlige for virksomhederne med den projektorienterede arbejdsform, der er branchens særkende. Udover medarbejdere med lange videregående uddannelser var der primo 2013 2.684 ansatte med mellemlange uddannelser og 1.100 medarbejdere i gruppen administrativt personale. *Figur 8* viser den gennemsnitlige egenproduktion pr. medarbejder blandt de virksomheder, der deltager i FRI's Brancheundersøgelse. Figuren viser, at egenproduktionen pr. medarbejder er øget med 4,1 % i forhold til 2011. Egenproduktionen pr. medarbejder forventes øget med ca. 4 % i 2013.

Egenproduktionen udgjorde i 2012 ca. 81 % af branchens omsætning. Generelt hører rådgivende ingeniører til blandt virksomheder med en høj egenproduktion i forhold til omsætningen, da virksomhederne lever af salget af immaterielle rådgivningsydelser og ikke forarbejdning af fysiske produkter.

Figur 9: Ansatte opdelt på firmastørrelse, koncernopdelt, 1987-2012

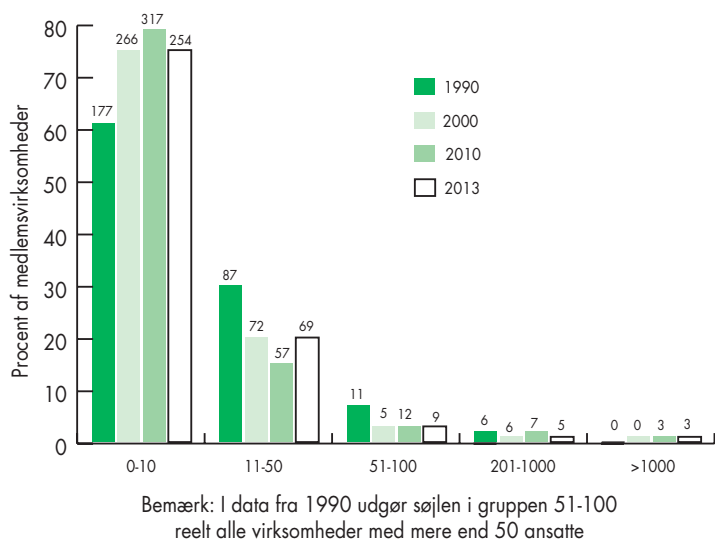


Branchestruktur

Størstedelen af de ansatte i branchen arbejder i virksomheder med mere end 200 ansatte (*se figur 9*). Opgjort på koncernbasis drejer det sig om otte virksomheder, der tilsammen beskæftiger 72,9 % af de ansatte.

Mens flertallet af medarbejderne i branchen er ansat i de store virksomheder, så er den typiske FRI-virksomhed relativt lille. Knap 75 % af medlemsvirksomheder beskæftiger indtil 10 ansatte (*se figur 10*). Som det fremgik af figur 1, har FRI siden første halvdel af 1990'erne haft en betydelig fremgang i antallet af medlemsvirksomheder. Det aktuelle antal virksomheder den 1. juli 2013 var 343. Nye medlemsvirksomheder begrundes typisk deres ønske om tilknytning til FRI med den fordelagtige forsikringsordning, ønsket om information og service fra foreningen og medindflydelse på branchens rammevilkår.

Figur 10: Medlemsvirksomheder opdelt på størrelse, faktisk antal og andel



FORENINGEN AF RÅDGIVENDE INGENIØRER, FRI
 Vesterbrogade 1E, 3. sal
 Postboks 367
 1504 København V
 T: 35 25 37 37
 F: 35 25 37 38
 E: fri@frinet.dk
 W: www.frinet.dk