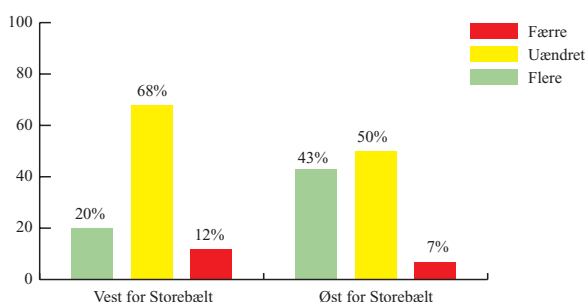


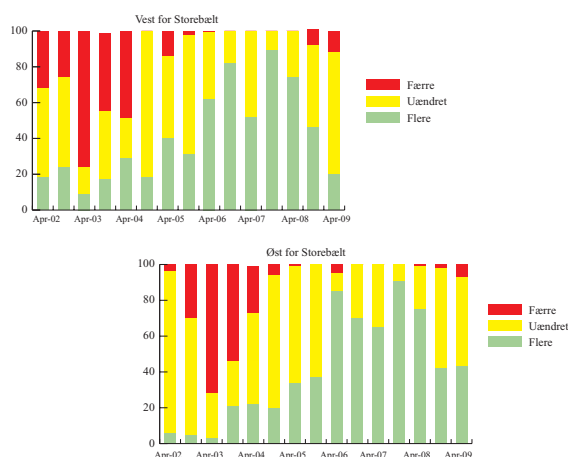
Konjunkturer for Rådgivende Ingeniører

Denne konjunkturmåling for rådgivende ingeniørvirksomheder udarbejdet af Foreningen af Rådgivende Ingeniører, FRI, viser, at branchen har nået en foreløbig bund i den aktuelle lavkonjunktur, hvor de fleste virksomheder synes at have tilpasset sig situationen. Målingen viser dog, at krisen fortsat sætter sine tydelige spor i bolig- og erhvervsbyggeriet, mens det offentlige byggeri er i fremgang. Der er fortsat udsigt til en fremgang i antallet af beskæftigede set i forhold til den ekstraordinære måling, som FRI gennemførte i januar 2009. Markedet trækkes fortsat af vækst i miljøopgaver og eksporten samt i høj grad af energisektoren.

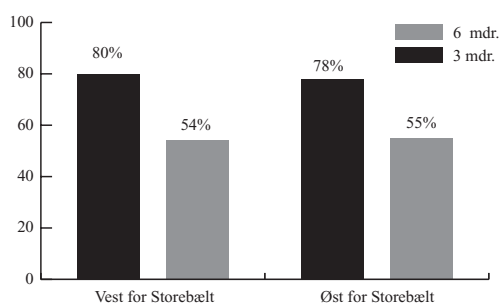
Forventet antal ansatte om 6 måneder
85% af branchens arbejdspladser er omfattet af undersøgelsen



Forventet antal ansatte
6 måneder efter det angivne tidspunkt



Andel af beskæftigede i branchen der
er opgaver til om 3 hhv. 6 måneder
85% af branchens arbejdspladser er omfattet af undersøgelsen



Beskæftigelsen

Beskæftigelsesudsigterne pr. april 2009 blandt rådgivende ingeniørvirksomheder i Danmark viser en stigning i forhold til FRI's ekstraordinære måling i januar 2009. 34 pct. af branchens virksomheder på landsplan forventer øget beskæftigelse over de næste seks måneder, hvilket er en fremgang på 6 procentpoint.

Vest for Storebælt forventer virksomheder, der beskæftiger 20 pct. af de ansatte, at have flere medarbejdere om et halvt år, mens blot 12 pct. forventer at have færre ansatte. Øst for Storebælt er det virksomheder, der tegner sig for 43 pct. af beskæftigelsen, som forventer en yderligere vækst, mens 7 pct. forventer en reduktion i beskæftigelsen.

Danmarks Statistik har i Konjunkturbarometer for Serviceerhverv marts 2009 afdækket tal med en langt mere negativ tendens for beskæftigelsen. I sektoren Forretningsservice, der blandt andet omfatter rådgivende ingeniørvirksomhed, forventer virksomheder, der beskæftiger 27 pct. af de ansatte, nedgang i antallet af medarbejdere, mens virksomheder, der beskæftiger 8 pct., forventer fremgang.

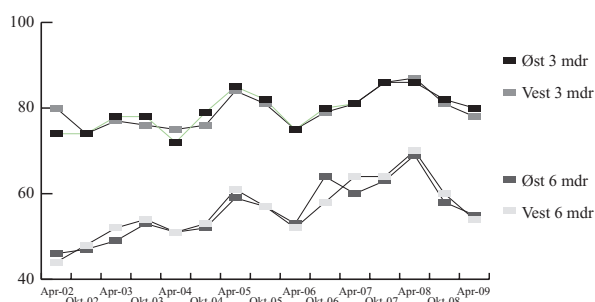
Beskæftigelsesudsigten i rådgiverbranchen hænger sammen med forventningen til ordrebeholdningen i virksomhederne over de kommende seks til 12 måneder.

Beskæftigelseeffekten af allerede indgåede ordrer er på seks måneders sigt steget med et procentpoint vest for Storebælt i forhold til januar 2009. På tre måneders sigt er niveauet uændret. Øst for Storebælt er beskæftigelseeffekten af allerede indgåede ordrer imidlertid faldet i forhold til målingen for tre måneder siden.

På nuværende tidspunkt kan indgåede ordrer om tre måneder beskæftige 80 pct. af medarbejderne vest for Storebælt og 78 pct. af medarbejderne øst for Storebælt.

Beskæftigelseeffekten af indgåede ordrer om seks måneder er 54 pct. af medarbejderne vest for Storebælt og 55 pct. øst for Storebælt.

Andel af beskæftigede i branchen der
på tidspunktet har været opgaver til om 3 hhv. 6 måneder



Markedsudsigter

Vest- og Østdanmark er i nogen grad delt, når det gælder forventninger til den fremtidige ordrebeholdning. Vest for Storebælt forventes den fremtidige ordrebeholdning for virksomheder, der repræsenterer 26 pct. af beskæftigelsen, at blive forbedret, mens 66 pct. forventer en uændret ordrebeholdning, og 8 pct. forventer en ringere ordrebeholdning. Øst for Storebælt forventer 32 pct. af virksomhederne et øget antal ordrer, mens 64 pct. ikke forventer ændringer. Blot fire pct. af virksomhederne øst for Storebælt forventer en ringere ordrebeholdning om seks måneder end i dag. Forventningerne til den fremtidige ordrebeholdning signalerer, at markedet er usikkert, men også at branchen har nået en foreløbig bund i den aktuelle lavkonjunktur. En række af branchens delmarkeder har udviklet sig markant forskelligt de seneste tre måneder. Projektering af boligbyggeri er stadig kraftigt reduceret, det samme gælder erhvervsbyggeriet, mens der er klar fremgang inden for offentligt byggeri. Branchens delmarkeder på miljø og eksportområdet har udviklet sig positivt, mens anlæg/infrastruktur ikke oplever samme vækst som tidligere. Endelig er det enkeltmarked, hvor branchen har oplevet størst vækst, energi, der med målingen for april 2009 for første gang indgår i FRI's konjunkturmålinger.

Forventninger og prognoser

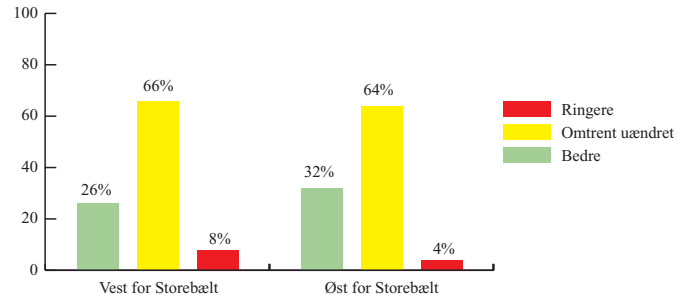
Regeringen forventer i *Økonomisk redegørelse (december 2008)* en negativ realvækst i investeringerne i boligbyggeri i 2009 på 6,0 pct. Erhvervsinvesteringerne forventes i 2009 reduceret med 4,2 pct. For 2010 forventes en nedgang i boliginvesteringer på 5,0 pct. og en tilbagegang i erhvervsinvesteringer på 2,1 pct. De offentlige investeringer forventes øget med 1,2 pct. i 2009 og 3,8 pct. i 2010. Væksten i BNP vurderes reduceret med 0,2 pct. i 2009 og forventes i 2010 at blive positiv igen med en svag vækst på 0,7 pct. Dette må beskrives som optimistiske skøn. Nationalbanken forventer, at BNP reduceres med 2 pct. i 2009. Som konsekvens af dette forventes presset på lønudviklingen at blive reduceret. Alligevel er det forventningen, at virksomhedernes konkurrenceevne fortsat forværes. Denne generelle udvikling må forventes at dæmpe væksten blandt rådgivende ingeniørvirksomheder, som dog delvis kan opvejes af de nationale økonomiske redningsplaner, der er sat i gang verden over.

Inden for byggeri er det forventningen, at offentlige opgaver inden for nybyggeri og renovering vil øges, som følge af det lempede kommunale anlægsloft. På anlægssiden vil væsentlige infrastrukturprojekter i de kommende år, herunder udbedring af banenettet, metrocityringen i København, den kommende faste forbindelse over Femernbælt samt øgede investeringer på vejområdet, skabe et langsigtet fundament for fortsat vækst. Endelig ventes eksport af rådgivning samt et stigende fokus på klima-, miljø- og energiprojekter at udgøre en stadig mere væsentlig andel af væksten i branchen.

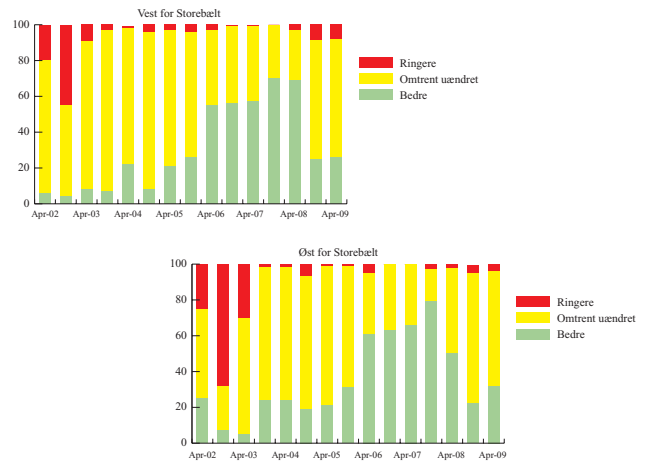
Om undersøgelsen

Undersøgelsen er foretaget blandt medlemmer af Foreningen af Rådgivende Ingeniører, FRI, i perioden 23. marts 2009 til 6. april 2009. 195 virksomheder har deltaget i undersøgelsen, og de repræsenterer godt 85 pct. af arbejdspladserne i branchen.

Forventet ordrebeholdning om 6 måneder
85% af branchens arbejdspladser er omfattet af undersøgelsen



Forventet ordrebeholdning
6 måneder efter det angivne tidspunkt



Udviklingen i ordrebeholdning indenfor enkelte delmarkeder, i forhold til oktober 2008

