



Foreningen af
Rådgivende Ingeniører
FRI

KONJUNKTURER

FOR RÅDGIVENDE INGENIØRVIRKSOMHEDER

APRIL 2019

HOVEDTRÆK APRIL 2019

De rådgivende ingeniørvirksomheder har trodset den begyndende afmatning, der blev målt i oktober 2018. FRI-virksomhederne øst for Storebælt forventer fremgang med stigende ordrebeholdning og flere ansatte.

Udsigterne for FRI-virksomhederne vest og øst for Storebælt har ændret sig markant. Den opbremsning, der blev registreret øst for Storebælt i oktober 2018, er afløst af ny vækst. Både den aktuelle ordrebeholdning og forventningerne til den fremtidige ordrebeholdning er nu bedre i Østdanmark end i Vestdanmark.

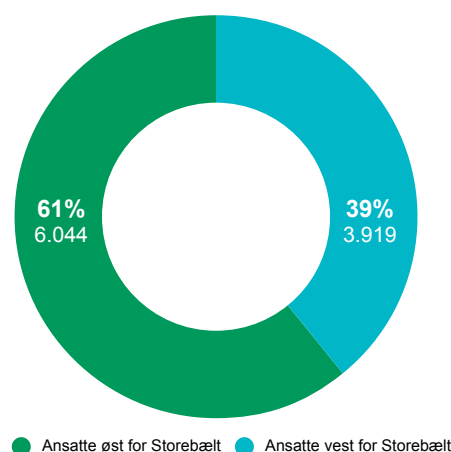
Sektormæssigt registreres der både vest og øst for Storebælt en markant fremgang inden for erhvervsbyggeri, offentligt byggeri samt infrastruktur og anlæg. Derudover er der fremgang i boligbyggeri vest for Storebælt men færre ordrer til miljø. Øst for Storebælt er der særligt fremgang i eksporten, mens der er tilbagegang inden for boligbyggeri.

Forventningerne til den vægtede overskudsgrad i FRI-virksomhederne er, at denne forbedres til 7,2 % (EBIT) i 2019 mod 6,7 % i 2017 og forventede 6,4 % i 2018. Ingeniørmangel er fortsat en udfordring: 95 % af rådgiver- og ingeniørvirksomhederne i FRI oplever mangel på ingeniører.

BRANCHEN I HOVEDTAL

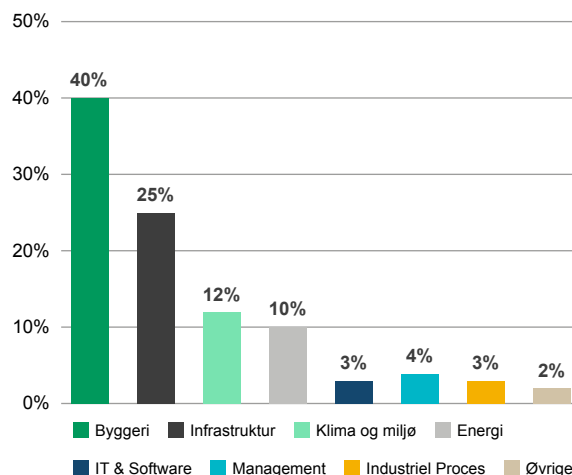
I 2017 udgjorde omsætningen for FRI's medlemsvirksomheder i Danmark 13,3 mia. kr. Der foreligger ikke endelige tal for omsætningen i 2018. Omsætningen i 2019 forventes at være på 14,2 mia. kr. Branchen beskæftiger pr. 1. januar 2019 13.258 medarbejdere i Danmark. Vigtigste omsætningsområder er byggeri (40 %), infrastruktur (25 %), klima og miljø (12 %) og energi (10 %).

FIGUR 1
KONJUNKTURMÅLINGENS DELTAGERSAMMENSÆTNING



● Ansatte øst for Storebælt ● Ansatte vest for Storebælt

FIGUR 2
OMSÆTNING 2017 FORDELT PÅ SEKTOR (13,3 MIA. KR.)

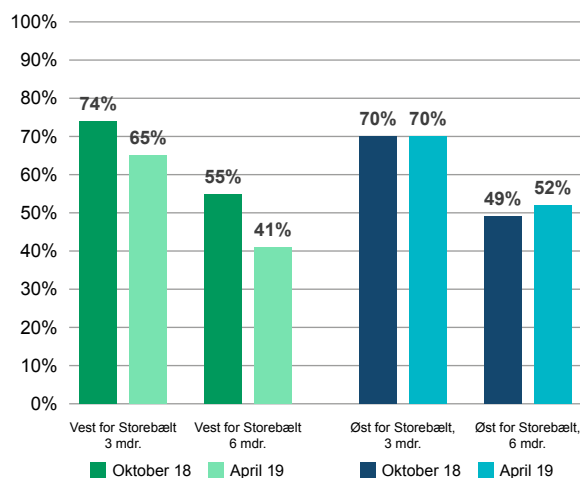


ORDREBOGEN

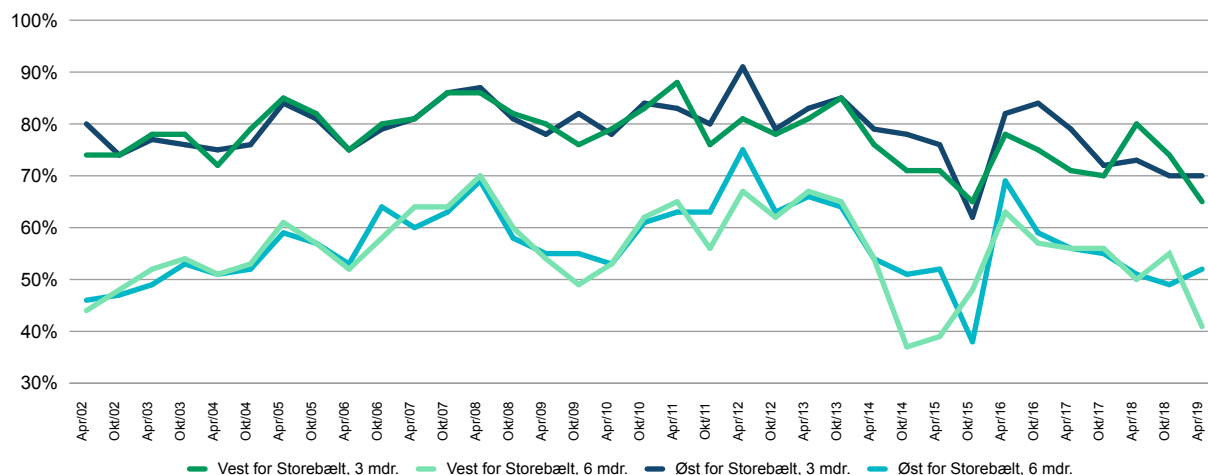
I konjunkturmålingen ses fortsat en pæn ordrebog i branchen, målt som andel beskæftigede, der er opgaver til om henholdsvis 3 og 6 måneder. Niveaulet ligger dog under det historiske topniveau, men samtidig er der ikke overkapacitet, om end ordrebogen reduceres markant vest for Storebælt.

Dykket der yderligere ned i tallene er der stor forskel på vurderingen for virksomhederne vest og øst for Storebælt. Andelen af beskæftigede, der er opgaver til, vest for Storebælt om 3 måneder falder fra 74 % i seneste konjunkturmåling i oktober 2018 til 65 % i denne måling. Opgaver på 6 måneders sigt falder ligeledes fra 55 % til 41 %. Øst for Storebælt, hvor de fleste medarbejdere i FRI-virksomhederne er ansat, er ordrebeholdningen uændret på tremåneders sigt i forhold til målingen i oktober 2018. Her er andelen 70 %. Når der ses

FIGUR 3
ANDEL BESKÆFTIGEDE, DER ER OPGAVER TIL OM HHV. 3 OG 6 MDR. I APRIL 2019 SAMMENHOLDT MED OKTOBER 2018



FIGUR 4
BESKÆFTIGEDE I BRANCHEN, DER ER OPGAVER TIL OM 3 OG 6 MDR. – HISTORISK UDVIKLING

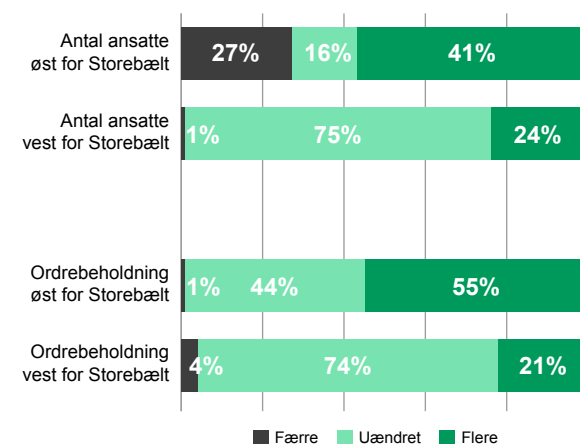


6 måneder frem, er ordrebogen styrket i forhold til oktober 2018, og beskæftigelseseffekten af allerede indgåede ordrer er øget fra 49 % til 52 % i denne måling.

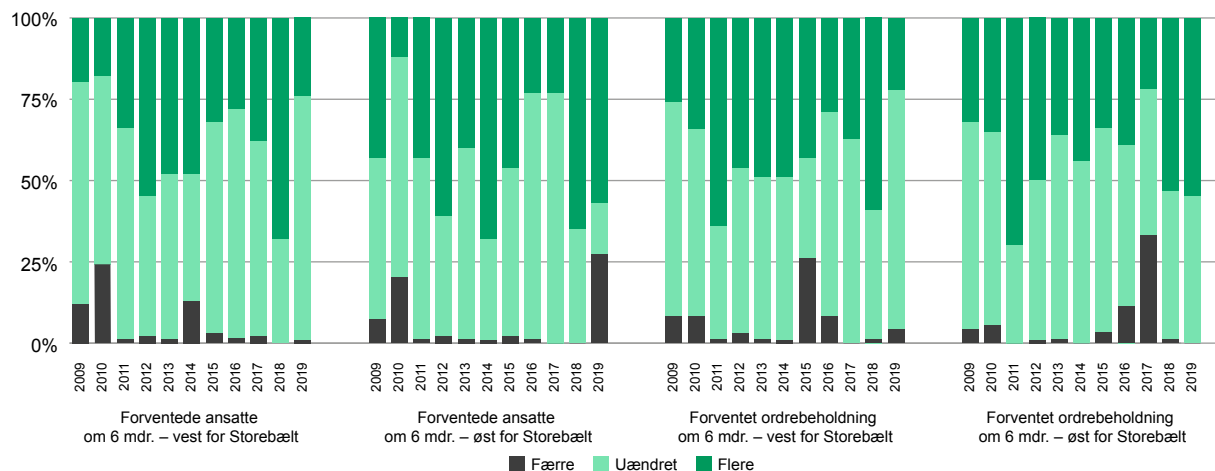
FORVENTEDE ANTAL ANSATTE OG FORVENTET ORDREBEHOLDNING

Der er stor forskel på forventede antal ansatte i de rådgivende ingeniørvirksomheder vest og øst for Storebælt. Således forventer 57 % af virksomhederne øst for Storebælt at have flere ansatte om 6 måneder mod 41 % af virksomhederne ved seneste måling. Vest for Storebælt ses derimod en tilbagegang i denne andel: 24 % af virksomhederne forventer at have flere ansatte om 6 måneder. I oktober 2018 var andelen oppe på 53 %.

FIGUR 5
FORVENTEDE ANTAL ANSATTE OG FORVENTET ORDREBEHOLDNING OM 6 MDR.



FIGUR 6
FORVENTEDE ANTAL ANSATTE OG FORVENTEDE ORDREBEHOLDNING OM 6 MDR.
– 10 ÅRS UDVIKLING (MÅLINGER PR. APRIL).



Virksomhedernes forventninger til ordrebeholdningen om 6 måneder stiger markant øst for Storebælt. Hele 55 % af virksomhederne forventer en stigning, mod 30 % af virksomhederne i oktober 2018. Vest for Storebælt er tendensen modsat, men dog knap så markant. 21 % af virksomhederne forventer en styrket ordrebeholdning om 6 måneder mod 37 % ved seneste måling. Andelen af virksomheder, som forventer færre ordrer om 6 måneder, er fortsat meget lav.

MARKEDSUDVIKLING PÅ SEKTORNIVEAU

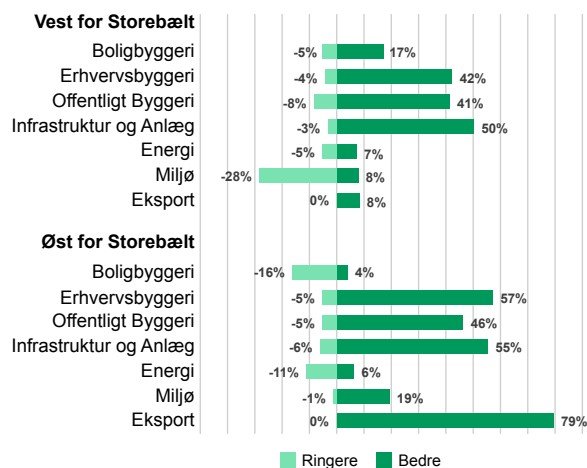
Markedsudviklingen i de forskellige sektorer er i væsentlighed ens vest og øst for Storebælt. Ordrebeholdningen både vest og øst for Storebælt inden for erhvervsbyggeri, offentligt byggeri samt infrastruktur og anlæg er gået frem i forhold til oktober 2018. I de tre sektorer har mellem 41 % og 57 % af virksomhederne oplevet stigende ordrebeholdning.

Derudover skiller virksomhederne vest for Storebælt sig ud ved at have stigende ordreindgang i boligbyggeri (netto 12 %) men faldende tilgang inden for miljø (netto -20 %). Øst for Storebælt er ordretilgangen inden for boligbyggeri lavere (netto -12 %) mens ordreindgangen på miljøopgaver er stigende (netto 18 %), og der har været en meget tydelig forbedring af eksportopgaver (netto 79 %) siden oktober 2018.

FORVENTNINGER OG PROGNOSE

FRI's konjunkturmåling viser overordnet et mere positivt billede end de seneste tal fra Danmarks Statistik vedr. de samlede serviceerhverv inden for rådgivning, forskning og vidensservice. Generelt forventer virksomhederne i serviceerhvervet i marts 2019 12 % flere ansatte, 77 % omtrent uændret og 11 % faldende i de kommende 3 måneder.

FIGUR 7
ORDRESITUATIONEN I FORHOLD TIL OKTOBER 2018



Regeringen skønner i sin seneste økonomiske redegørelse fra december 2018, at erhvervsinvesteringer vil stige med 1,8 % i 2019 og 4,7 % i 2020. Boliginvesteringer forventes at stige med 4,5 % i 2019 og 3,5 % i 2020. Offentlige investeringer forventes at stige med 4,1 % i 2019 men falde med 0,4 % i 2020.

OM UNDERSØGELSEN

Konjunkturmålingen er udarbejdet af Foreningen af Rådgivende Ingeniører, FRI. Undersøgelsen er gennemført i marts 2019. Virksomheder, der repræsenterer 75 % af de ansatte i FRI's medlemsvirksomheder, har besvaret undersøgelsen. Undersøgelsens besvarelser er vægtet i forhold til antal medarbejdere i virksomhederne og tallene er korrigeret for delvise besvarelser, så alle variable summer til 100 %.