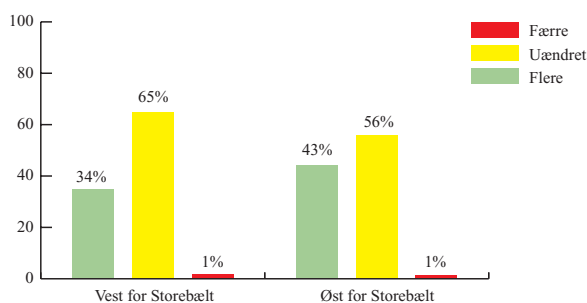


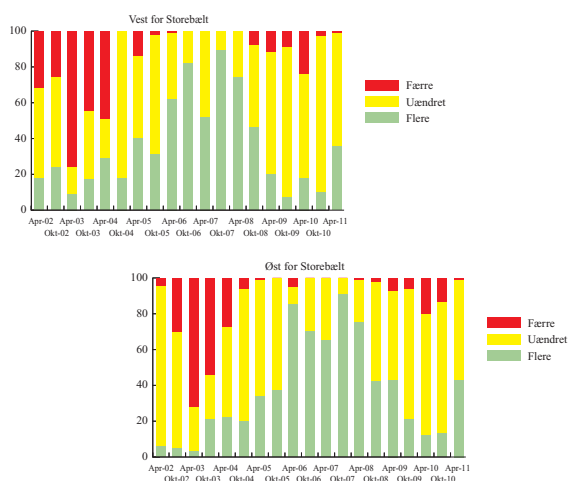
# Konjunkturer for Rådgivende Ingeniører - april 2011

Denne konjunkturmåling for rådgivende ingeniørvirksomheder udarbejdet af Foreningen af Rådgivende Ingeniører, FRI, viser, at branchens forventninger til beskæftigelse og den langsigtede ordrebeholdning, er på det højeste niveau i fire år. Målingen indikerer endvidere, at byggeriet er på vej ud af den økonomiske krise. Størstedelen af branchens virksomheder oplever fremgang i sektorerne boligbyggeri, erhvervsbyggeri og offentligt byggeri i forhold til oktober 2010. Styrken af væksten i byggeriet er dog endnu usikker, i det fremgangen tager afsæt i et historisk lavt aktivitetsniveau. Udover fremgangen i byggeriet trækkes markedet af vækst inden for infrastrukturområdet, energisektoren samt eksport, mens miljøsektoren for første gang i fire år oplever negativ vækst.

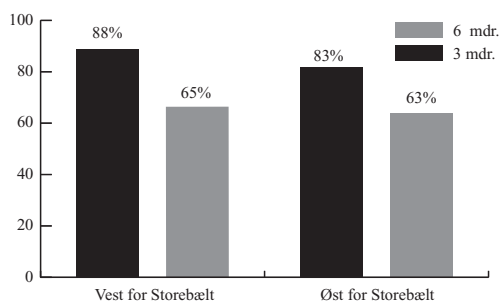
Forventet antal ansatte om 6 måneder  
83% af branchens arbejdspladser er omfattet af undersøgelsen



Forventet antal ansatte  
6 måneder efter det angivne tidspunkt



Andel af beskæftigede i branchen der  
er opgaver til om 3 hhv. 6 måneder  
83% af branchens arbejdspladser er omfattet af undersøgelsen



## Beskæftigelsen

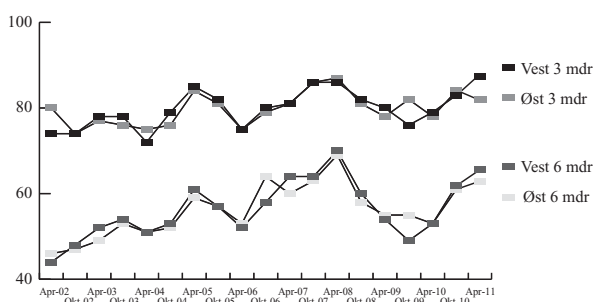
Beskæftigelsesudsigterne pr. april 2011 blandt rådgivende ingeniørvirksomheder i Danmark indikerer en kraftig fremgang siden konjunkturmålingen i oktober 2010. 40 pct. af branchens virksomheder på landsplan forventer at øge antallet af ansatte over de næste seks måneder, mens 59 pct. forventer en uændret beskæftigelse og blot 1 pct. forventer at reducere beskæftigelsen. Vest for Storebælt forventer virksomheder, der beskæftiger 34 pct. af de ansatte, at have flere medarbejdere om et halvt år, mens blot 1 pct. forventer at have færre ansatte. Øst for Storebælt forventer virksomheder, der tegner sig for 43 pct. af beskæftigelsen, yderligere vækst i antallet af ansatte, mens blot 1 pct. forventer en reduktion.

Danmarks Statistik har i *Konjunkturbarometer for Serviceerhverv marts 2011* afdækket tal med en positiv, om end afdæmpet, vækst for beskæftigelsen. I sektoren *Forretningsservice*, der blandt andet omfatter rådgivende ingeniørvirksomhed, forventer virksomheder, der beskæftiger 14 pct. af de ansatte, fremgang i antallet af medarbejdere, mens virksomheder, der beskæftiger 4 pct., forventer nedgang.

Den positive beskæftigelsesudsigst i rådgiverbranchen hænger sammen med en forventning om en fortsat forbedring af virksomhedernes ordrebeholdning over de kommende seks til 12 måneder. Beskæftigelseseffekten af allerede indgåede ordrer er på seks måneders sigt øget med tre procentpoint vest for Storebælt i forhold til oktober 2010. På tre måneders sigt er effekten øget med fem procentpoint. Øst for Storebælt er beskæftigelseseffekten af allerede indgåede ordrer derimod faldet svagt i forhold til målingen for seks måneder siden.

På nuværende tidspunkt kan indgåede ordrer om tre måneder beskæftige 88 pct. af medarbejderne vest for Storebælt og 83 pct. af medarbejderne øst for Storebælt.

Andel af beskæftigede i branchen der  
på tidspunktet har været opgaver til om 3 hhv. 6 måneder



Beskæftigelseeffekten af indgåede ordrer om seks måneder er 65 pct. af medarbejderne vest for Storebælt og 63 pct. øst for Storebælt.

### Markedsudsigter

Overordnet forventer virksomhederne både øst og vest for Storebælt en kraftigt stigende ordrebeholdning. Vest for Storebælt forventes den fremtidige ordrebeholdning for virksomheder, der repræsenterer 64 pct. af beskæftigelsen, at blive forbedret, mens 35 pct. forventer en uændret ordrebeholdning. Øst for Storebælt forventer 70 pct. af virksomhederne en øget ordremængde, mens 30 pct. ikke forventer ændringer. Forventningerne til den fremtidige ordrebeholdning indikerer, at markedet er i klar fremgang efter de senere års økonomiske krise.

Branchens delmarkeder har udviklet sig forskelligt de seneste seks måneder. Projektering af boligbyggeriet er i markant fremgang, men også erhvervsbyggeriet og det offentlige byggeri fortsætter de positive takter fra målingen i oktober 2010. Branchens delmarkeder på infrastruktur, energi og eksport fastholder den positive udvikling, mens miljøsektoren oplever negativ vækst for første gang i fire år.

### Forventninger og prognoser

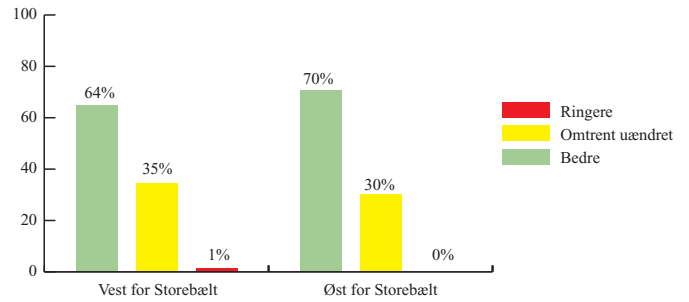
Regeringen forventer i Økonomisk Redegørelse (december 2010) en realvækst i investeringerne i boligbyggeri i 2011 på 1,5 pct. Erhvervsinvesteringerne forventes i 2011 ligeledes at øges med 5 pct. For 2012 forventes en fremgang i boliginvesteringer på 3 pct. og en fremgang i erhvervsinvesteringer på 4,1 pct. De offentlige investeringer forventes øget med 9,4 pct. i 2011, mens de i 2012 ventes reduceret med 8,1 pct. Væksten i BNP ventes øget med 1,7 pct. i 2011 og med 1,5 pct. i 2012. Som konsekvens af den stigende vækst i økonomien sammenholdt med positive globale vækstudsigter forventes en positiv vækst blandt rådgivende ingeniørvirksomheder i Danmark. Fremgang i såvel boliginvesteringer som offentlige investeringer forventes at skabe generel vækst i 2011, mens markedet igen kan komme under pres i 2012, hvor de offentlige investeringer ventes beskåret kraftigt.

På anlægssiden vil væsentlige besluttede infrastrukturprojekter i de kommende år, herunder udbedring af jernbanelinjet, metrocityringen i København, den kommende faste forbindelse over Femernbælt samt øgede investeringer på vejområdet, skabe et langsigtet fundament for fortsat vækst. Endelig ventes eksport af rådgivning samt et stigende fokus på klima- og energiprojekter at udgøre en stadig mere væsentlig andel af væksten i branchen.

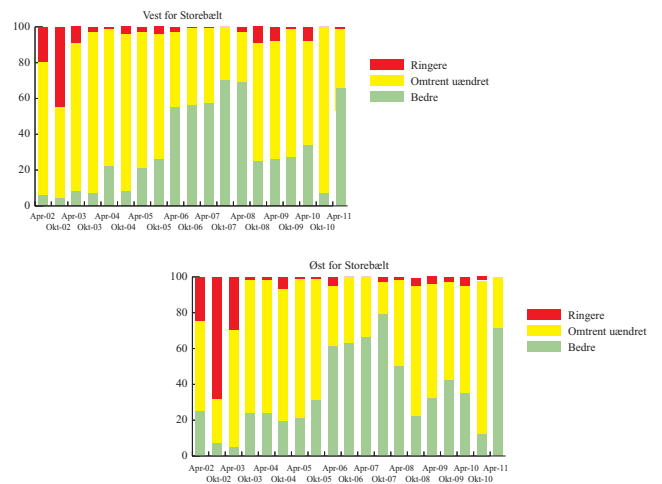
### Om undersøgelsen

Undersøgelsen er foretaget blandt medlemmer af Foreningen af Rådgivende Ingeniører, FRI, i perioden 16. marts 2011 til 11. april 2011. 178 virksomheder har deltaget i undersøgelsen, og de repræsenterer godt 83 pct. af arbejdspladserne i branchen.

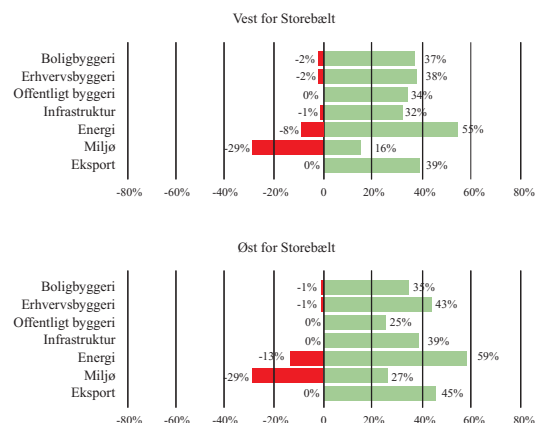
Forventet ordrebeholdning om 6 måneder  
83% af branchens arbejdspladser er omfattet af undersøgelsen



Forventet ordrebeholdning 6 måneder efter det angivne tidspunkt



Udviklingen i ordrebeholdning indenfor enkelte delmarkeder, i forhold til oktober 2010



Omsætning fordelt på sektorer 2009

**FRI-Branchens omsætning**  
Omsætningen i 2009 udgjorde en samlet værdi af 11,2 mia. kr. I 2010 forventes den samlede omsætning at ligge på 11,5 mia. kr. Branchens væsentligste omsætning fordeler sig på sektorerne: Anlæg (30%), Byggeri (29%) og Miljø og Energi (28%)

