

# Konjunkturer for Rådgivende Ingeniører – april 2012

Denne konjunkturmåling for rådgivende ingeniørvirksomheder udarbejdet af Foreningen af Rådgivende Ingeniører, FRI, viser, at branchen forventer en stigning i antallet af ansatte og at der forventes en vækst i den langsigtede ordrebeholdning, nogenlunde på niveau med forventningerne fra efteråret 2011. På trods af, at krisen stadig kan mærkes, så har branchen set en generel vækst, primært indenfor sektorerne boligbyggeri, energi og infrastruktur. Væksten i det offentlige byggeri og eksporten er uændret, og miljøsektoren er kommet ud af den negative vækst, og viser en beskeden fremgang, mens erhvervsbyggeriet har oplevet en faldende vækst.

## Beskæftigelsen

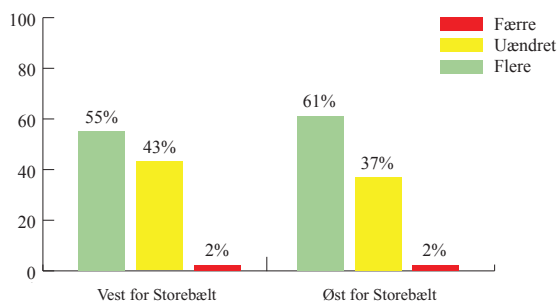
Beskæftigelsesudsigterne blandt rådgivende ingeniørvirksomheder i Danmark pr. april 2012 indikerer en markant fremgang siden konjunkturmålingen i oktober 2011. Virksomheder, der beskæftiger 59 pct. af branchens ansatte på landsplan, forventer at øge antallet af ansatte over de næste seks måneder, mens 39 pct. forventer en uændret beskæftigelse og blot 2 pct. forventer at reducere beskæftigelsen. Vest for Storebælt forventer virksomheder, der beskæftiger 55 pct. af de ansatte, at have flere medarbejdere om et halvt år, mens blot 2 pct. forventer at have færre ansatte. Øst for Storebælt forventer virksomheder, der tegner sig for 61 pct. af beskæftigelsen, yderligere vækst i antallet af ansatte, mens blot 2 pct. forventer en reduktion.

Danmarks Statistik har i *Konjunkturbarometer for Serviceerhverv marts 2012* afdækket tal, der viser en svagere stigning i forventet beskæftigelse. I sektoren Rådgivning, Forskning o.a. Vidensservice, der blandt andet omfatter rådgivende ingeniørvirksomhed, forventer virksomheder, der beskæftiger 14 pct. af de ansatte, fremgang i antallet af medarbejdere, mens virksomheder, der beskæftiger 11 pct., forventer nedgang.

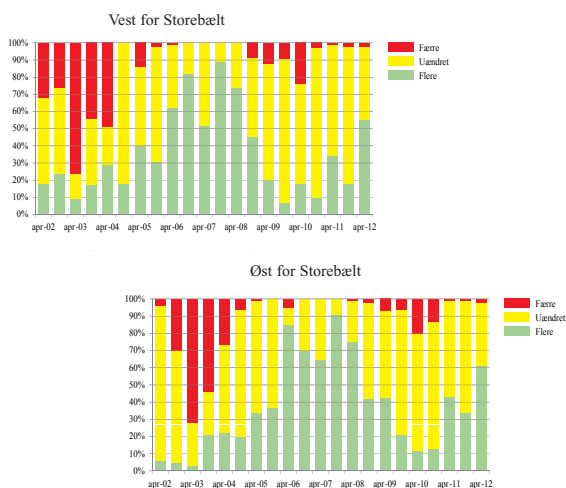
Den positive beskæftigelsesudsigt i rådgiverbranchen hænger sammen med en samlet forventning om en bedring af virksomhedernes ordrebeholdning over de kommende 6 til 12 måneder, og en stigning i den nuværende ordrebeholdning. Beskæftigelseeffekten af allerede indgåede ordrer er på 6 måneders sigt steget med 11 procentpoint vest for Storebælt, og med 12 procentpoint øst for Storebælt i forhold til oktober 2011. På 3 måneders sigt er beskæftigelseeffekten steget med 5 procentpoint vest for Storebælt, og med 11 procentpoint øst for Storebælt i forhold til målingen for 6 måneder siden.

På nuværende tidspunkt kan indgåede ordrer om tre måneder beskæftige 81 pct. af medarbejderne vest for Storebælt og 91 pct. af medarbejderne øst for Storebælt. Beskæftigelseeffekten af indgåede ordrer om seks måneder er 67 pct. af medarbejderne vest for Storebælt og 75 pct. øst for Storebælt.

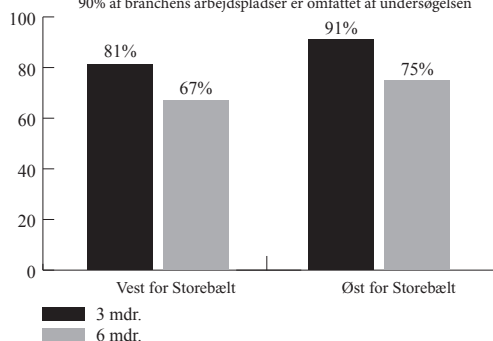
Forventet antal ansatte om 6 måneder  
90% af branchens arbejdspladser er omfattet af undersøgelsen



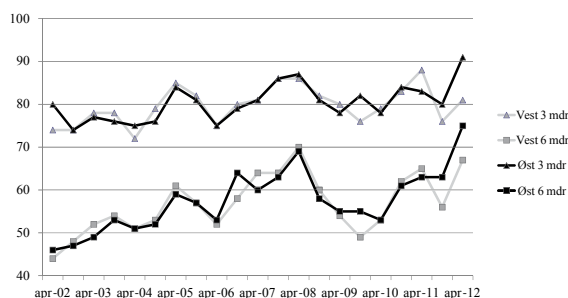
Forventet antal ansatte  
6 måneder efter det angivne tidspunkt



Andel af beskæftigede i branchen,  
der er opgaver til om hhv. 3 og 6 måneder  
90% af branchens arbejdspladser er omfattet af undersøgelsen



Andel af beskæftigede i branchen,  
der på tidspunktet har været opgaver til om hhv. 3 og 6 måneder



## Markedsudsigter

Overordnet forventer virksomhederne både øst og vest for Storebælt en stigende ordrebeholdning. Vest for Storebælt forventes den fremtidige ordrebeholdning for virksomheder, der repræsenterer 46 pct. af beskæftigelsen, at blive forbedret, mens 51 pct. forventer en uændret ordrebeholdning. Øst for Storebælt forventer 50 pct. af virksomhederne en øget ordremængde, mens 49 pct. ikke forventer ændringer. Forventningerne til den fremtidige ordrebeholdning indikerer, at markedet er i fremgang efter de senere års økonomiske krise.

Branchens delmarkeder har udviklet sig forskelligt de seneste seks måneder. Sektorerne boligbyggeri og energi er gået frem, mens infrastruktur er kommet ud af stilstanden fra sidste måling i oktober 2011, og nu viser en pæn vækst. Derudover har miljøsektoren brudt med det seneste års negative vækst, og viser en beskedne fremgang. Væksten i det offentlige byggeri og eksporten er nogenlunde uændret fra oktober 2011, mens erhvervsbyggeriet har set faldende vækst.

## Forventninger og prognoser

Regeringen skønner i Økonomisk Redegørelse (december 2011) en realvækst i investeringerne i boligbyggeri i 2011 på 10 pct. Erhvervsinvesteringerne skønnes at være faldet med 5 pct. i 2011. For 2012 og 2013 forventes en mere afdæmpet vækst i boliginvesteringer på henholdsvis 1 pct. og 3 pct. og en fremgang i erhvervsinvesteringer på henholdsvis 2,5 pct. og 6,5 pct.

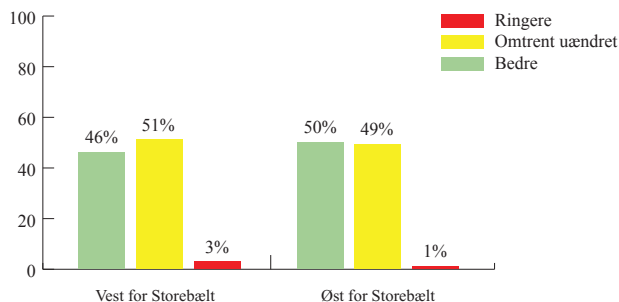
De offentlige investeringer skønnes at være øget med 6,6 pct. i 2011, mens de i 2012, som følge af regeringens ”kickstart” øges med 14 pct. Væksten i BNP skønnes at være øget med 1,0 pct. i 2011 og forventes ligeledes at stige med 1,0 pct. i 2012. Den usikre vækst i økonomien kombineret med uklare globale vækstudsigter skaber en usikkerhed på markedet for rådgivende ingeniørydelser i Danmark, men på kort sigt kan ”kickstarten” sikre vækst i branchen. Trods den forventede lave fremgang i såvel boliginvesteringer som erhvervsinvesteringer, forventes der en vækst i branchen i 2012.

Regeringens offentlige investeringsplaner indenfor byggeri, energi, infrastruktur, klima og miljø, vil påvirke det offentlige marked for rådgivende ingeniørydelser positivt, mens udviklingen på det private marked fortsat er usikker. Eksporten og væksten på de internationale markeder må samlet set forventes at få stigende betydning for branchens indtjening og lønsomhed.

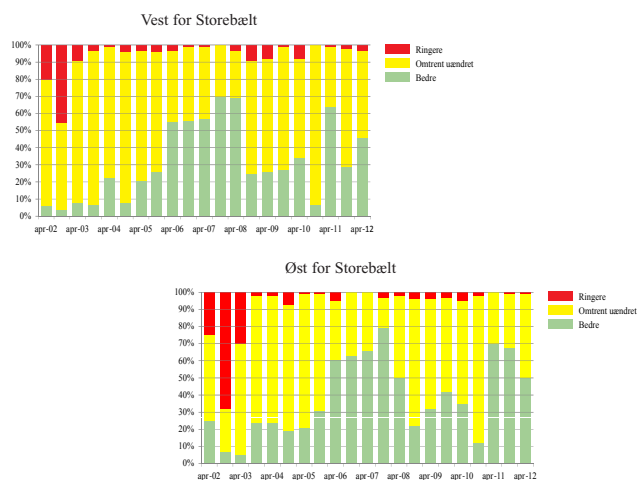
## Om undersøgelsen

Undersøgelsen er foretaget blandt medlemmer af Foreningen af Rådgivende Ingeniører, FRI, i perioden 20. marts 2012 til 11. april 2012. 173 virksomheder har deltaget i undersøgelsen, og de repræsenterer 90 pct. af arbejdspladserne i branchen.

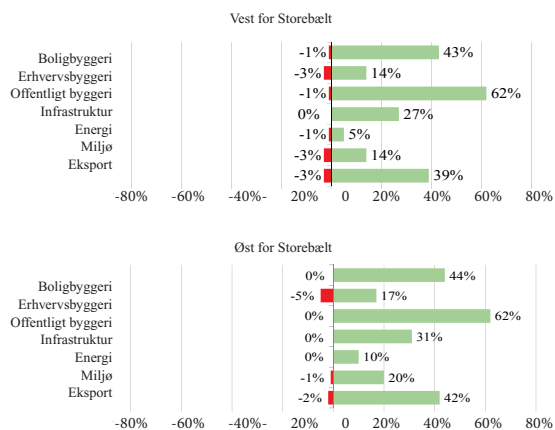
Forventet ordrebeholdning om 6 måneder  
90% af branchens arbejdspladser er omfattet af undersøgelsen



Forventet ordrebeholdning  
6 måneder efter det angivne tidspunkt



Udviklingen i ordrebeholdning indenfor enkelte delmarkeder, i forhold til oktober 2011



Omsætning fordelt på sektorer 2010

**FRI-Branchens omsætning**  
Omsætningen i 2010 udgjorde en samlet værdi af 11,1 mia. kr. I 2011 forventes den samlede omsætning at ligge på 11,3 mia. kr. Branchens væsentligste omsætning fordeler sig på sektorerne: Anlæg (30%), Byggeri (29%) og Miljø og Energi (25%)

