



Foreningen af
Rådgivende Ingeniører
FRI

KONJUNKTURER

FOR RÅDGIVENDE INGENIØRVIRKSOMHEDER

OKTOBER 2018

HOVEDTRÆK 2018

Overordnet oplever FRI-branchen en lille nedjustering i overskudsgrad, ordrebogens længde, samt forventet antal ansatte og ordrebeholdning om 6 mdr. Største nedjustering sker øst for Storebælt, mens nedjusteringen vest for Storebælt er mindre.

De positive forventninger fra april 2018, hvor majoriteten af virksomheder forventede flere ansatte og forbedret ordrebeholdning, er med oktobermålingen afløst af en situation, hvor flertallet af virksomheder forventer et stabilt marked de næste 6 mdr.

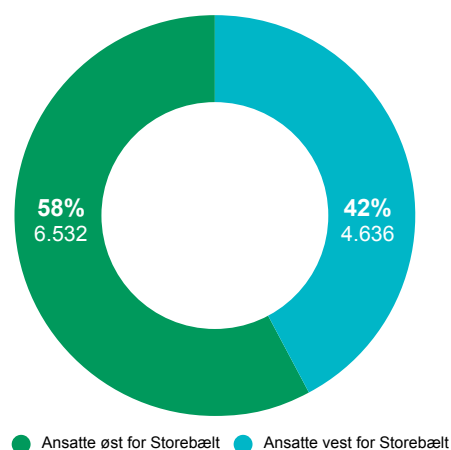
Sektormæssigt forventes der vest for Storebælt fremgang for boligbyggeri og erhvervsbyggeri, men fald i offentligt byggeri og infrastruktur. Øst for Storebælt forventes der fremgang i eksport, fald i energi og markant fald i boligbyggeri.

Overskudsgraden forventes i 2018 at lande på 6,4 % (EBIT) mod 6,7 % (EBIT) i 2017. Ingeniørmangel er fortsat en udfordring; virksomheder, der tegner 96 % af de ansatte i branchen, oplever mangel på ingeniører.

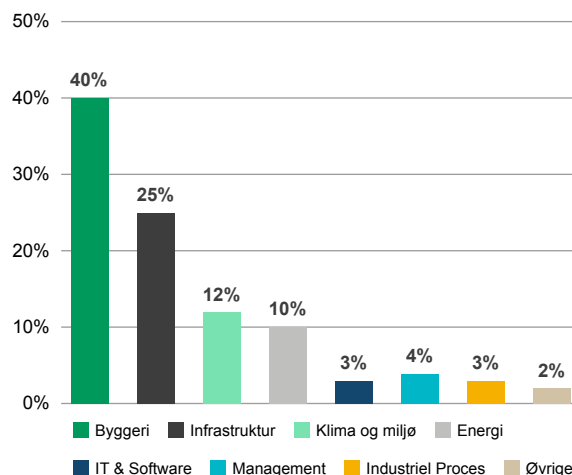
BRANCHEN I HOVEDTAL

I 2017 udgjorde omsætningen for FRI's medlemsvirksomheder i Danmark 13,3 mia. kr. Omsætningen forventes at lande på 13,6 mia. kr. i 2018. Eksport udgør knapt 20 % af omsætningen. Branchen beskæftiger pr. 1. januar 2018 12.878 medarbejdere i Danmark. Vigtigste omsætningsområder er byggeri (40 %), infrastruktur (25 %), klima og miljø (12 %) og energi (10 %).

FIGUR 1
KONJUNKTURMÅLINGENS DELTAGERSAMMENSÆTNING



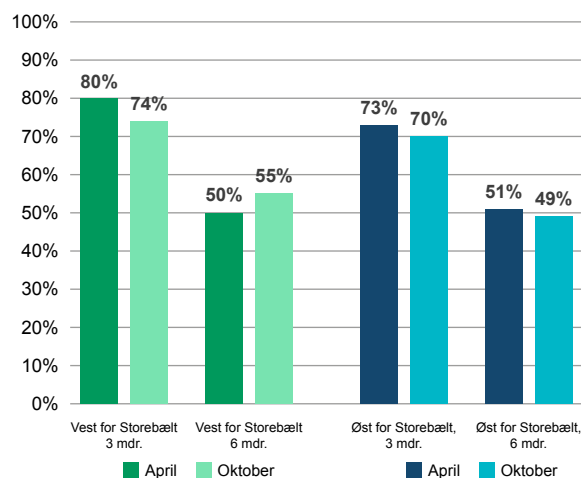
FIGUR 2
OMSÆTNING FORDELT PÅ SEKTOR



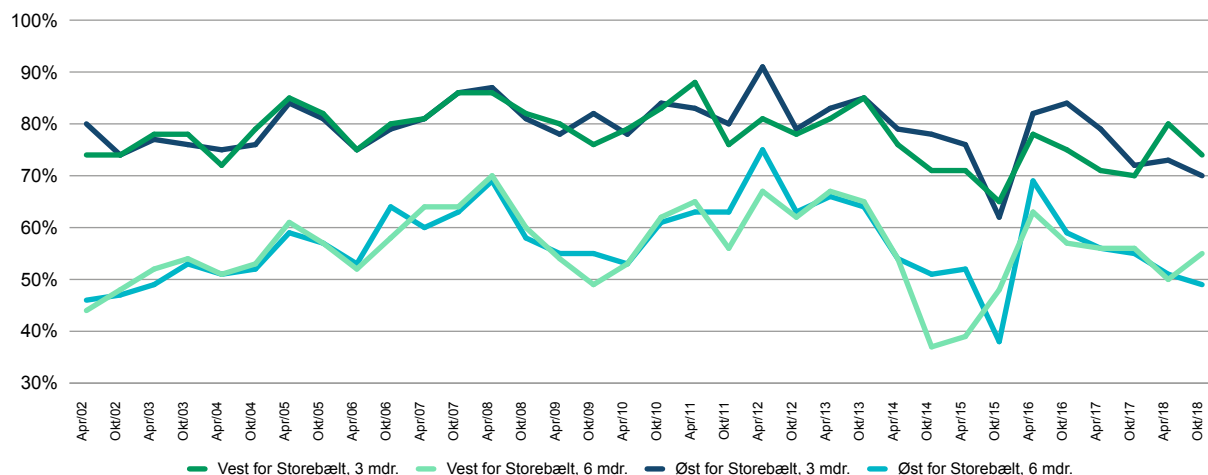
ORDREBOGEN

Det overordnede billede af branchens ordrebog viser en moderat tilbagegang i andel beskæftigede, der er opgaver til om hhv. 3 og 6 mdr. Dette gælder dog ikke vest for Storebælt om 6 mdr, hvor der opleves fremgang. I konjunkturmålingen ses et fortsat højt niveau af andel beskæftigede, der er opgaver til om hhv. 3 og 6 mdr. Andelen er højst vest for Storebælt med hhv. 74,4 % om 3 mdr., hvilket er tilbagegang fra 80 % i april 2018, mens der for 6 mdr. ses en fremgang fra 50 % i april 2018 til 54,9 % i oktober 2018. Øst for Storebælt har andelen af beskæftigede, der er opgaver til om 3 mdr., oplevet et lille fald fra 73 % i april 2018 til 70,2 % i oktober 2018. Dette gør sig også gældende, når der ses 6 mdr. frem, hvor nedgangen er fra 51 % i april 2018 til 48,7 % i oktober 2018.

FIGUR 3
ANDEL BESKÆFTIGEDE, DER ER OPGAVER TIL OM HHV. 3 OG 6 MDR. I OKTOBER 2018 SAMMENHOLDT MED APRIL



FIGUR 4
BESKÆFTIGEDE I BRANCHEN, DER ER OPGAVER TIL OM 3 OG 6 MDR. – HISTORISK UDVIKLING

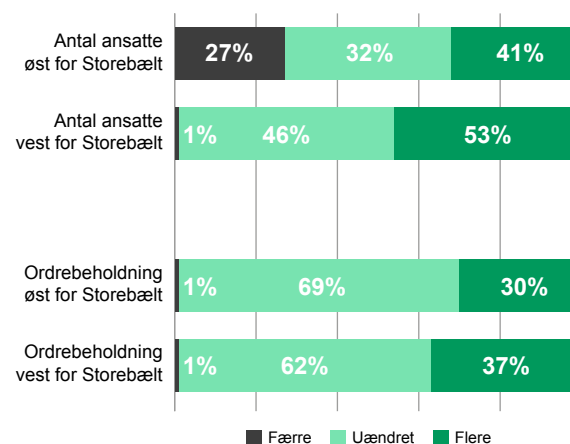


FORVENTEDE ANTAL ANSATTE & FORVENTET ORDREBEHOLDNING

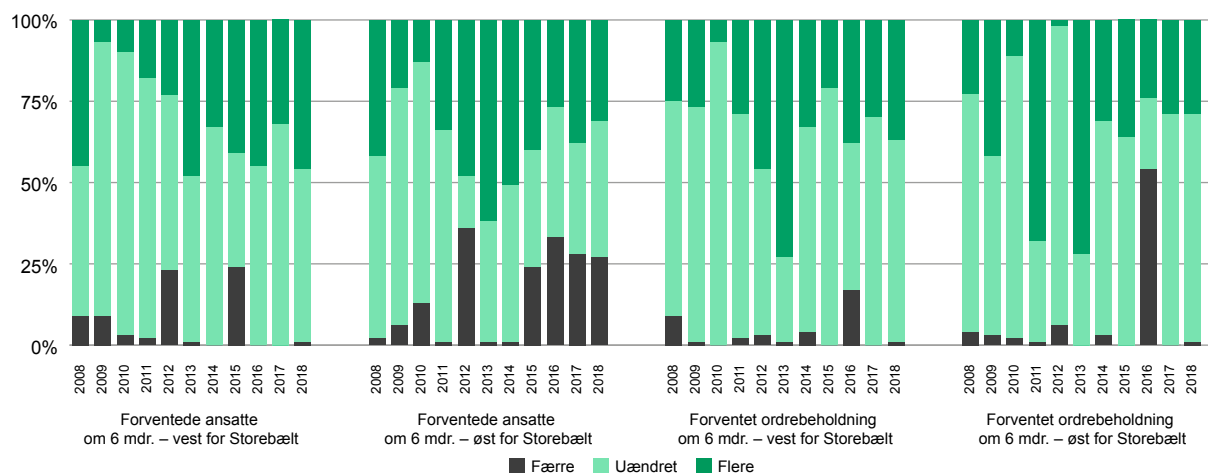
Overordnet forventes en lavere vækst i beskæftigelsen end tidligere. Derudover ses en stor variation mellem Øst- og Vestdanmark. 27 % af de adspurgte virksomheder øst for Storebælt forventer færre ansatte om seks mdr., mens tallet er 1 % vest for Storebælt. I april 2018 var dette tal 0 % for begge. Samtidig er andelen af virksomheder, der forventer flere ansatte, nedjusteret øst for Storebælt fra 65 % i april 2018 til 41 % i oktober 2018 og vest for Storebælt fra 68 % til 53 %.

For forventet ordrebeholdning ses en nedjustering i forhold til forventningerne i april 2018. Det er i oktober 2018 virksomheder, der beskæftiger 30 % af de ansatte øst for Storebælt, der forventer en forbedret ordrebeholdning, mod 53 % i april. Vest for Storebælt går tallet fra 59 % til 37 %, mens kun 1 % forventer dårligere ordrebeholdning.

FIGUR 5
FORVENTEDE ANTAL ANSATTE OG FORVENTET ORDREBEHOLDNING OM 6 MDR.



FIGUR 6
FORVENTEDE ANTAL ANSATTE OG FORVENTEDE ORDREBEHOLDNING OM 6 MDR.
– 10 ÅRS UDVIKLING (MÅLINGER PR. OKTOBER).



MARKEDSUDVIKLING PÅ SEKTORNIVEAU

Vest for Storebælt forventes der bedre fremtidig ordrebeholdning om 6 mdr. på områderne boligbyggeri (36 %), erhvervsbyggeri (33 %) og miljø (25 %). Ringere ordrebeholdning forventes for offentligt byggeri (-28 %) og infrastruktur (-26 %), mens ordrebeholdning for energi og eksport forventes uændret om 6 mdr.

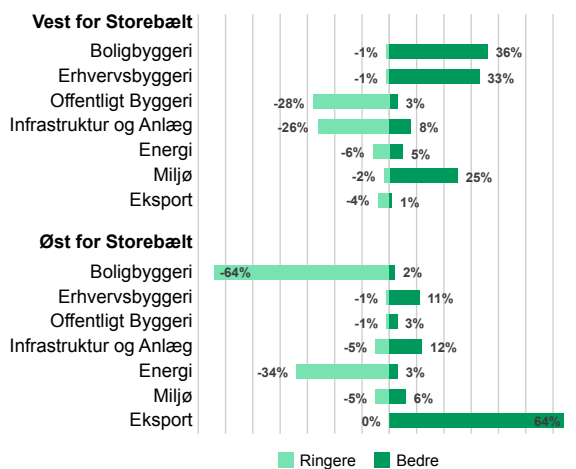
Øst for Storebælt forventes der bedre ordrebeholdning om 6 mdr. på især eksportområdet (64 %) fulgt af erhvervsbyggeri (11 %) og infrastruktur (12 %). Modsat forventes en markant ringere ordrebeholdning for boligbyggeri (-64 %) og indenfor energi (-34 %). For offentligt byggeri og miljø forventes ordrebeholdningen uændret.

FORVENTNINGER OG PROGNOSE

Danmarks Statistiks konjunkturmåling for oktober 2018, der afdækker det forventede antal beskæftigede om 3 mdr., viser overvejende samme mønster som FRI's konjunkturmåling. For det samlede serviceerhverv rådgivning, forskning og vidensservice forventer 9 % flere ansatte, 83 % uændret antal og 8 % færre ansatte.

Regeringen skønner i deres økonomiske redegørelse fra maj 2018, at erhvervsinvesteringer vil stige med 4,9 % i 2018 og 5,0 % i 2019, hvilket er en nedjustering fra 5,5 % i sidste redegørelse. Boliginvesteringer for 2018 forventes på 6 %, mens boliginvesteringer for 2019 er nedjusteret fra 5,6 % til 5,4 % i nyeste redegørelse. Niveaue af offentlige investeringer forventes fastholdt på 3,4 % for perioden 2017-2019.

FIGUR 7
FORVENTEDE ANTAL ANSATTE OG FORVENTET ORDREBEHOLDNING OM 6 MDR.



OM UNDERSØGELSEN

Konjunkturmålingen er udarbejdet af Foreningen af Rådgivende Ingeniører, FRI. Undersøgelsen er udsendt til 257 FRI medlemsvirksomheder i oktober 2018, hvoraf 105 virksomheder (41 %) helt eller delvist besvarede undersøgelsen. De 105 medlemsvirksomheder beskæftiger 11.168 medarbejdere svarende til 86,7 % af de ansatte i FRI's medlemsvirksomheder. Undersøgelsens besvarelser vægtes ift. medarbejderstørrelse og er korrigeret for delvise besvarelser, så alle variabler summer til 100 %.