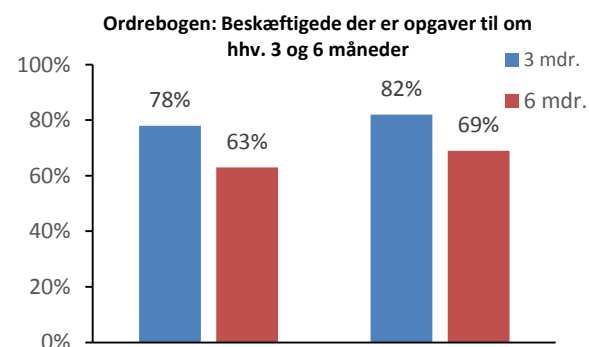
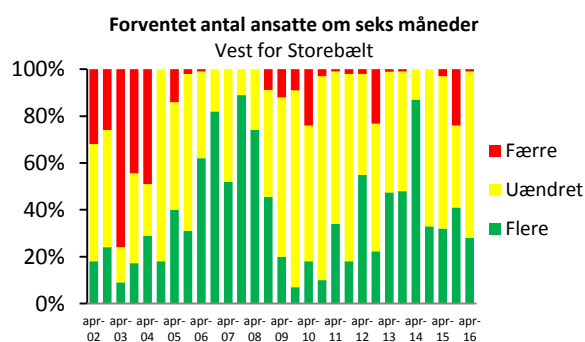
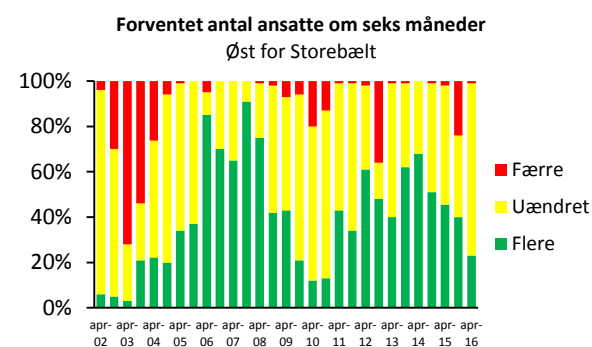
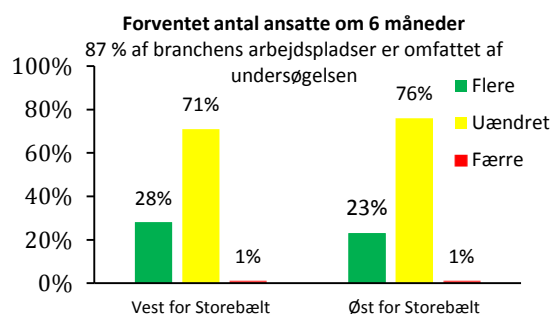


Konjunkturer

- for Rådgivende Ingeniører – april 2016

Denne konjunkturmåling for rådgivende ingeniørvirksomheder er udarbejdet af Foreningen af Rådgivende Ingeniører, FRI. Den viser, at branchen forventer at skulle ansætte flere medarbejdere, og at der forventes fremgang i den langsigtede ordrebeholdning. Forventninger er generelt mere positive end opgørelsen i oktober sidste år. Ser man på udviklingen i markedets sektorer siden oktober 2015, så er især boligbyggeri og erhvervsbyggeri gået frem, mens offentligt byggeri og energi er gået tilbage.

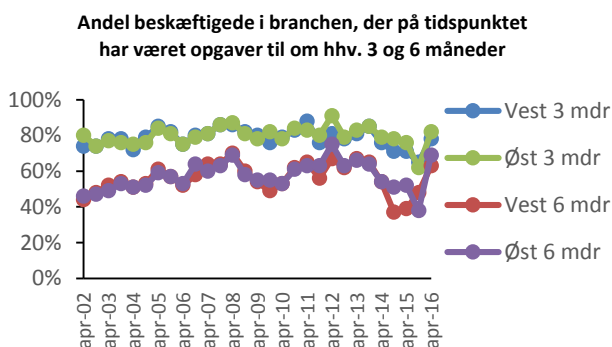


Beskæftigelsen

Beskæftigelsesudsigterne blandt rådgivende ingeniørvirksomheder i Danmark pr. april 2016 viser en mere positiv forventning til fremtiden end ved konjunkturmålingen i oktober 2015. Virksomheder, der beskæftiger 25 pct. af branchens ansatte på landsplan, forventer at øge antallet af ansatte over de næste seks måneder, 74 pct. forventer en uændret beskæftigelse, og blot 1 pct. forventer at skulle afskedige medarbejdere. Vest for Storebælt forventer virksomheder, der beskæftiger 28 pct. af de ansatte, at have flere medarbejdere om et halvt år, mens 1 pct. forventer at have færre ansatte. Øst for Storebælt forventer virksomheder, der tegner sig for 23 pct. af beskæftigelsen, yderligere vækst i antallet af ansatte, mens det er virksomheder, der blot tegner sig for 1 pct. af beskæftigelsen, der forventer at reducere medarbejderstaben.

Branchens egne forventninger er dermed mere positive, end hvad man finder i beslægtede brancher. Danmarks Statistiks Konjunkturbarometer for Serviceerhverv marts 2016 viser, at i sektoren Rådgivning, Forskning o.a. Vidensservice, der blandt andet omfatter rådgivende ingeniørvirksomhed, forventer virksomheder overordnet set at skulle ansætte flere medarbejdere. Det fremgår at virksomheder, der beskæftiger 14 pct. af de ansatte, forventer fremgang i antallet af medarbejdere, mens virksomheder, der beskæftiger 9 pct., forventer nedgang.

De seneste konjunkturmålinger har vist et niveau for beskæftigelsesudsigten i rådgiverbranchen, der har ligget markant under tidligere forventninger. Dette skyldes primært en kombination af en markant stigning i antallet af medarbejdere samt en lidt mindre positiv forventning til den fremtidige ordrebeholdning. Virksomhederne kan dog berette om en højere beskæftigelseseffekt af allerede indgåede ordrer her i 2016. På seks måneders sigt er beskæftigelseseffekt steget med 15 procentpoint vest for Storebælt og 31 procentpoint øst for Storebælt i forhold til oktober 2015. På tre måneders sigt er beskæftigelseseffekten steget med 13 procentpoint vest for Storebælt og med 20 procentpoint øst for Storebælt i forhold til målingen for seks måneder siden. På nuværende tidspunkt kan indgåede ordrer om tre måneder beskæftige 78 pct. af medarbejderne vest for Storebælt og 82 pct. af medarbejderne øst for Storebælt. Beskæftigelseseffekten af indgåede ordrer om seks måneder er 63 pct. af medarbejderne vest for Storebælt og 69 pct. af medarbejderne øst for Storebælt.



Markedsudsigter

Ordrebeholdningen for FRI-virksomhederne ser nogenlunde uændret ud sammenlignet med for et halvt år siden. Overordnet forventes der en fortsat fremgang. Vest for Storebælt forventer virksomheder, der beskæftiger 29 pct. af de ansatte, en forbedring i ordrebeholdningen, mens 8 pct. forventer tilbagegang. Øst for Storebælt ser det endnu mere positivt ud, da 39 pct. forventer en fremgang i ordrebeholdningen og 11 pct. forventer en tilbagegang. Forventningerne til den fremtidige ordrebeholdning indikerer, at rådgiverne stadig ser positivt på muligheden for vækst i den kommende tid.

Branchens delmarkeder har udviklet sig forskelligt de seneste seks måneder. Ordresituationen for boligbyggeri og erhvervsbygger og infrastruktur har vist en pæn fremgang, mens miljø og eksport har haft en beskedent fremgang. Derimod har der inden for offentligt byggeri og energi været en markant tilbagegang over det sidste halve år. Der er samtidig markante forskelle mellem landsdelene.

Forventninger og prognoser

Regeringen skønner i Økonomisk Redegørelse (december 2015), at erhvervsinvesteringerne vil stige med 4,7 pct. i 2016 og med 7,1 pct. i 2017. Der forventes en tiltagende vækst i materielinvesteringerne i prognoseperioden, hvilket også vil medføre et behov for flere bygninger og anlæg, når produktionen udvides.

Med stigende boligpriser og fortsat meget lave finansieringsomkostninger ventes det at blive stadig mere attraktivt at bygge nyt fremover. Boliginvesteringerne forventes derfor at stige med 5,0 pct. i 2016 og i 2017.

I de seneste år har de offentlige investeringer ligget på et historisk højt niveau med henblik på at understøtte den økonomiske aktivitet. I de kommende år er der forudsat en gradvis normalisering af investeringsniveauet. På den baggrund ventes de offentlige investeringer (målt som andel af BNP) at blive reduceret fra 3,8 pct. af BNP i 2015 til 3,5 i 2016 og 3,4 pct. i 2017. På trods af det generelle fald i ledigheden, så er krisen er dog stadig så nærværende, at den skaber usikkerhed på markedet for de rådgivende ingeniører især i energi og infrastruktur, der er ramt af hhv. faldende oliepriser og udsigten til lavere offentlige investeringsniveau. Overordnet set forventer branchen dog vækst.

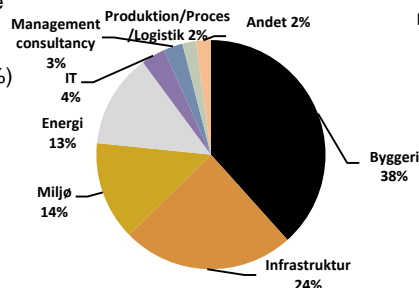
Eksporten og omsætningen i de udenlandske datterselskaber udgjorde i 2014 hele 53 pct. af branchens samlede omsætning, hvilket er et lille fald i forhold til 2013. I løbet af 2015 nåede branchen op på at have flere ansatte i rådgivernes udenlandske datterselskaber end på det danske hjemmemarked. Udviklingen på de internationale markeder forventes derfor at få stigende betydning for branchens indtjening og lønsomhed.

Om undersøgelsen

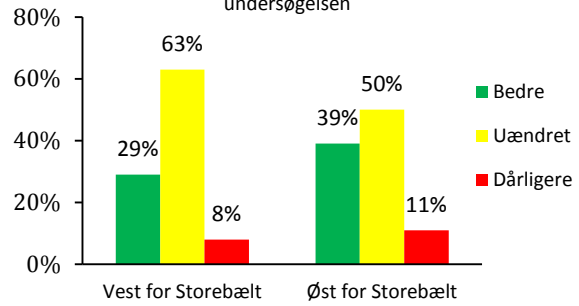
Undersøgelsen er foretaget blandt medlemmer af Foreningen af Rådgivende Ingeniører, FRI, i perioden 10. marts 2016 til 4. april 2016. 112 virksomheder har deltaget i undersøgelsen, og de repræsenterer 87 pct. af arbejdspladserne i branchen.

FRI-Branchens omsætning

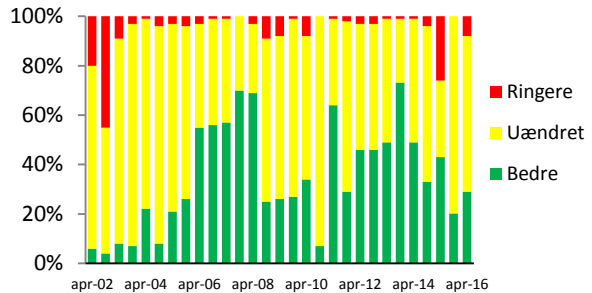
Omsætningen i 2014 udgjorde 12,2 mia. kr. For 2015 forventes den samlede omsætning at ligge på 12,9 mia. kr. Branchens væsentligste omsætning fordeler sig på sektorerne: Byggeri (38%), Infrastruktur (24%), Energi (13%) og Miljø (14%).



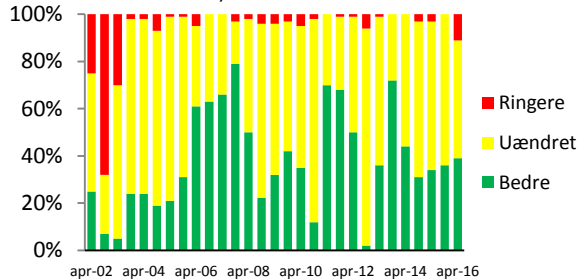
Forventet ordrebeholdning om 6 måneder
87 % af branchens arbejdspladser er omfattet af undersøgelsen



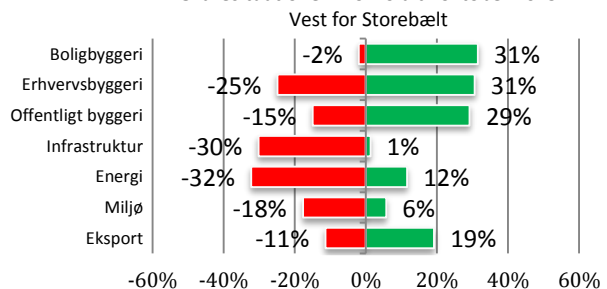
Forventet ordrebeholdning om seks måneder
Vest for Storebælt



Forventet ordrebeholdning om seks måneder
Øst for Storebælt



Ordresituationen i forhold til oktober 2015
Vest for Storebælt



Ordresituationen i forhold til oktober 2015
Øst for Storebælt

