

# Konjunkturer

## - for Rådgivende Ingeniørvirksomheder – april 2018

Denne konjunkturmåling for rådgivende ingeniørvirksomheder er udarbejdet af Foreningen af Rådgivende Ingeniører, FRI. Den viser, at branchens virksomheder forventer at skulle ansætte flere medarbejdere, og at der forventes en fremgang i den langsigtede ordrebeholdning. Ses der på udviklingen i markedets sektorer siden oktober 2017, så er boligbyggeri, energi og eksport gået markant frem, mens infrastruktur og miljø oplever en mindre fremgang. For erhvervsbyggeri er situationen nogenlunde den samme mens offentligt byggeri viser en tilbagegang.

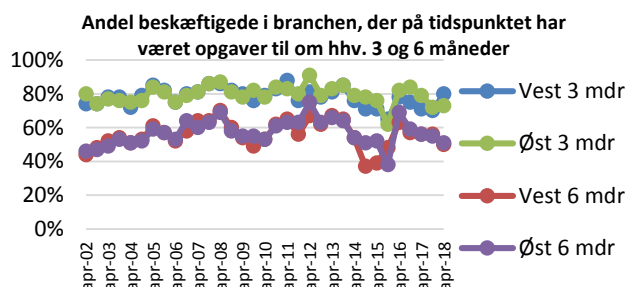
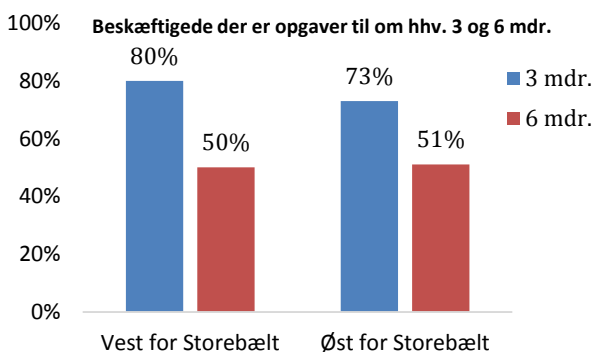
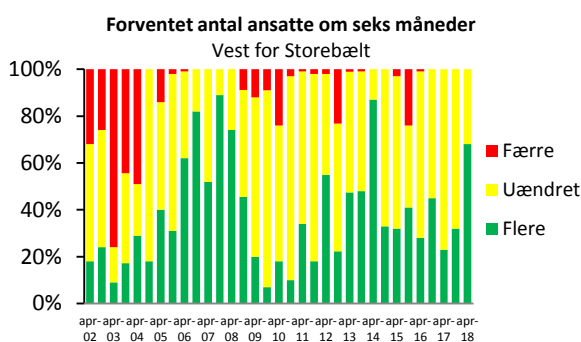
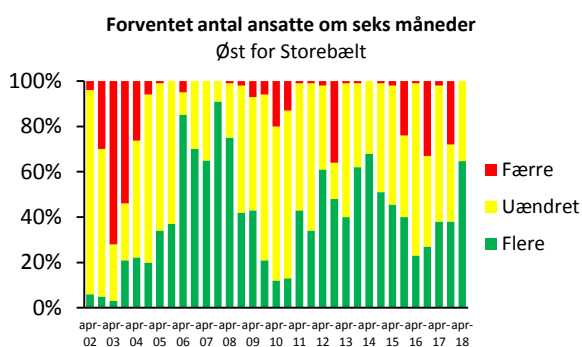
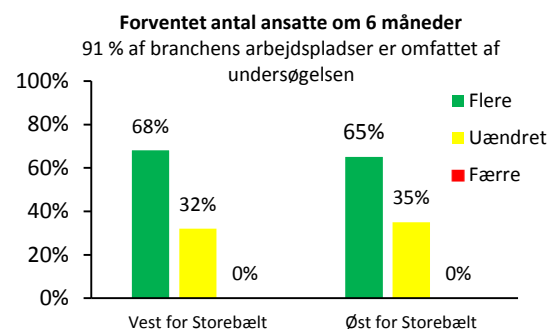
### Beskæftigelsen

Beskæftigelsesudsigterne blandt rådgivende ingeniørvirksomheder i Danmark pr. april 2018 viser en mere positiv forventning til fremtiden end ved konjunkturmålingen i oktober 2017. Virksomheder, der beskæftiger 66 pct. af branchens ansatte på landsplan, forventer at øge antallet af ansatte over de næste seks måneder, 34 pct. forventer en uændret beskæftigelse mens ingen forventer at skulle afskedige medarbejdere. Vest for Storebælt forventer virksomheder, der beskæftiger 68 pct. af de ansatte, at have flere medarbejdere om et halvt år og ingen forventer at have færre ansatte. Øst for Storebælt forventer virksomheder, der tegner sig for 65 pct. af beskæftigelsen, yderligere vækst i antallet af medarbejdere og heller ikke her forventer nogle virksomheder, at have færre medarbejdere.

Branchens egne forventninger er dermed mere positive end, hvad man finder i beslægtede brancher. Danmarks Statistiks Konjunkturbarometer for Serviceerhverv marts 2018 viser, at i sektoren Rådgivning, Forskning o.a. Vidensservice, der blandt andet omfatter rådgivende ingeniørvirksomhed, forventer man en noget mindre vækst i antallet af medarbejdere. Det fremgår at virksomheder, der beskæftiger 19 pct. af de ansatte, forventer fremgang i antallet af medarbejdere, mens virksomheder, der beskæftiger 1 pct., forventer nedgang.

Efter en række år med en lavere, men dog positiv, forventning til det fremtidige antal af ansatte, er udviklingen nu entydig: virksomhederne forventer at skulle ansætte flere. Da der pt. er mangel på arbejdskraft må det forventes, at en del af disse medarbejdere hentes i udlandet eller fra beslægtede fagområder.

Med en fremgang i ordrebeholdningen på 3 måneders sigt er den nedadgående tendens gennem de seneste fire konjunkturmålinger vendt. Til gengæld forsætter tilbagegangen på 6 måneders sigt, hvor der nu har været en nedadgående tendens gennem de seneste fem konjunkturmålinger. Det betyder, at beskæftigelseseffekten af allerede indgåede ordrer på seks måneders sigt er 6 pct. point under det historiske gennemsnit (år 2002-2018), mens den på tre måneders sigt er 2 pct. under gennemsnittet. På seks måneders sigt er beskæftigelseseffekt faldet med 6 procentpoint vest for Storebælt og faldet med 4 procentpoint øst for Storebælt i forhold til oktober 2017. På tre måneders sigt er beskæftigelseseffekten steget med 10 procentpoint vest for Storebælt og steget med 1 procentpoint øst for Storebælt. På nuværende tidspunkt kan indgåede ordrer om tre måneder beskæftige 80 pct. af medarbejderne vest for Storebælt og 73 pct. af medarbejderne øst for Storebælt. Beskæftigelseseffekten af indgåede ordrer om seks måneder dækker 50 pct. af medarbejderne vest og 51 pct. øst for Storebælt.



## Markedsudsigter

Ordrebeholdningen for FRI-virksomhederne ser markant bedre ud end for et halvt år siden og der forventes forsat fremgang. Vest for Storebælt forventer virksomheder, der beskæftiger 59 pct. af de ansatte, en forbedring i ordrebeholdningen, mens virksomheder, der beskæftiger 1 pct. af de ansatte forventer tilbagegang. Øst for Storebælt er det 53 pct., der forventer en fremgang i ordrebeholdningen og også her er det kun 1 procent, der forventer tilbagegang. Branchens delmarkeder har udviklet sig forskelligt de seneste seks måneder. Ordresituationen for især boligbyggeri, energi og eksport oplever betydelig fremgang, mens infrastruktur og miljø oplever en mindre fremgang. For erhvervsbyggeri er situationen nogenlunde den samme mens offentligt byggeri viser en tilbagegang. Det skal bemærkes, at der er markante forskelle mellem landsdelene. Dette er især gældende for eksport, da de største og mest eksporttunge virksomheder er placeret øst for Storebælt.

## Forventninger og prognoser

Regeringen skønner i Økonomisk Redegørelse (december 2017), at erhvervsinvesteringerne vil stige med 4,9 pct. i 2018 og med 5,5 pct. i 2019. Der forventes en moderat tiltagende vækst i materielinvesteringerne i prognoseperioden, hvilket også vil medføre et behov for flere bygninger og anlæg, når produktionen udvides.

Med stigende boligpriser og fortsat meget lave finansieringsomkostninger ventes det at blive stadig mere attraktivt at bygge nyt fremover. Boliginvesteringerne forventes derfor at stige med 6,0 pct. i 2018 og 5,6 pct. i 2019.

I de seneste år har de offentlige investeringer ligget på et historisk højt niveau med henblik på at understøtte den økonomiske aktivitet. I de kommende år er der forudsat en gradvis normalisering af investeringsniveauet. På den baggrund ventes de offentlige investeringer (målt som andel af BNP) at blive reduceret fra 3,5 pct. af BNP i 2017 til 3,3 pct. af BNP i 2019.

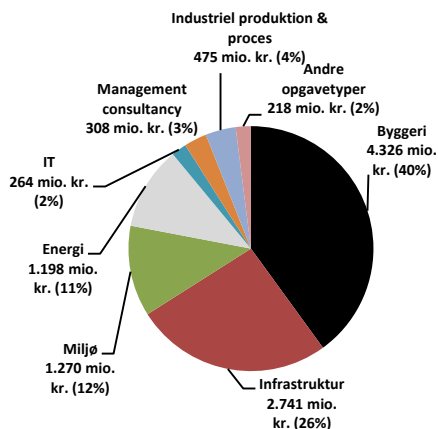
Eksporten og omsætningen i de udenlandske datterselskaber udgjorde i 2016 ca. 57 pct. af branchens samlede omsætning. Udviklingen på de internationale markeder forventes derfor at få stigende betydning for branchens indtjening og lønsomhed.

## Om undersøgelsen

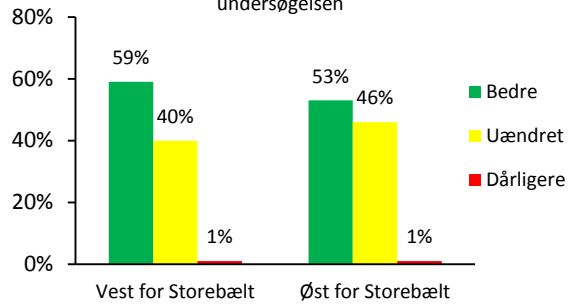
Undersøgelsen er foretaget blandt medlemmer af Foreningen af Rådgivende Ingeniører, FRI, i perioden 8. marts 2018 til 6. april 2018. 117 virksomheder har deltaget i undersøgelsen, og de repræsenterer 91 pct. af arbejdspladserne i branchen.

## FRI-Branchens omsætning

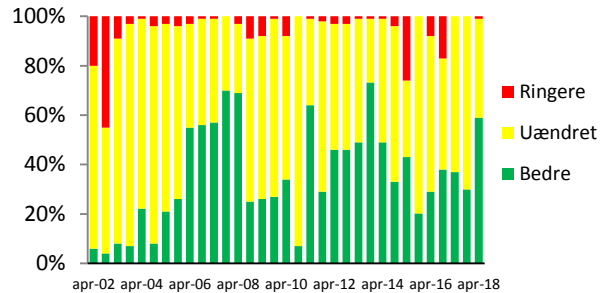
I 2016 udgjorde omsætningen i Danmark 13,2 mia. kr. For 2017 forventes den samlede omsætning at ligge på 13,3 mia. kr. Branchens væsentligste omsætning fordeler sig på sektorerne: Byggeri (40%), Infrastruktur (26%), Miljø (12%) og Energi (11%).



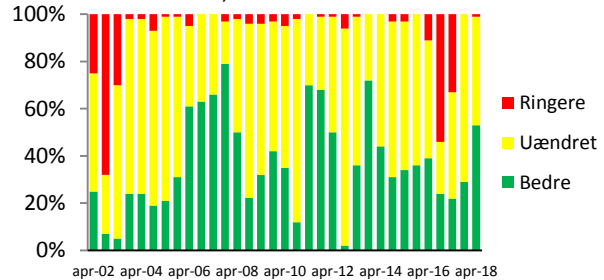
**Forventet ordrebeholdning om 6 måneder**  
91 % af branchens arbejdspladser er omfattet af undersøgelsen



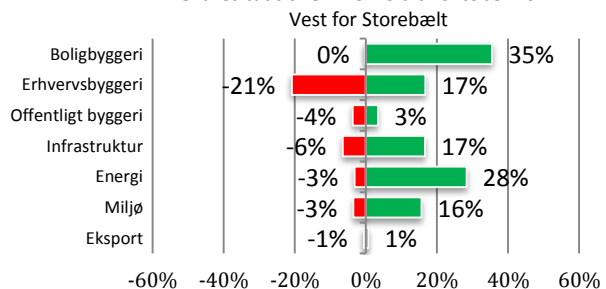
**Forventet ordrebeholdning om seks måneder**  
Vest for Storebælt



**Forventet ordrebeholdning om seks måneder**  
Øst for Storebælt



**Ordresituationen i forhold til oktober 2017**



**Ordresituationen i forhold til oktober 2017**

